

# Valmieras novada Pilātu un Valmiermuižas ciemu transporta infrastruktūras attīstības tematiskais plānojums

## *Esošā situācija*

Pasūtītājs:



Valmieras novada pašvaldība

Reģistrācijas Nr. 90000043403

Lāčplēša iela 2, Valmiera, Valmieras novads, LV- 4201

Izstrādātājs:



SIA "Grupa93"

Reģistrācijas Nr. 50103129191

Torņa iela 4, IIC-202, Rīga, LV-1050, Latvija

info@g93.lv

www.g93.lv

# Saturs

Saīsinājumi .....	3
Ievads.....	4
Izpētes metodikas apraksts.....	5
Atbilstība pašvaldības attīstības plānošanas dokumentiem .....	6
Esošās situācijas raksturojums un analīze.....	9
Vispārīga informācija.....	9
Novietojums un iedzīvotāji.....	9
Sociālā infrastruktūra un apbūve .....	12
Transporta infrastruktūra.....	13
Ielu un ceļu tīkls, sarkanās līnijas .....	13
Ielu un ceļu kategorijas .....	14
Ielu un ceļu kvalitāte.....	15
Satiksmes intensitāte.....	16
Sabiedriskais transports .....	17
Autostāvvietas .....	19
Piekļuves iespējas zemes vienībām.....	19
Satiksmes organizācija un drošība.....	20
Satiksmes organizācija .....	20
Satiksmes drošība .....	21
Gājēju un velotransporta infrastruktūra .....	22
Gājēju infrastruktūra.....	22
Velotransporta infrastruktūra .....	24
Kopsavilkums par satiksmes infrastruktūras esošo situāciju .....	25

## Saīsinājumi

AS	akciju sabiedrība
BN	Burtnieku novads (pirms administratīvi teritoriālās reformas)
CSP	Centrālā statistikas pārvalde
ĪADT	īpaši aizsargājamās dabas teritorijas
MK	Ministru kabinets
PII	pirmsskolas izglītības iestāde
SIA	sabiedrība ar ierobežotu atbildību
VARAM	Vides aizsardzības un reģionālās attīstības ministrija
VSIA	Valsts sabiedrība ar ierobežotu atbildību

## Ievads

Valmieras novada Pilātu un Valmiermuižas ciemu transporta infrastruktūras attīstības tematiskā plānojuma (turpmāk tekstā – *Tematiskais plānojums*) izstrādes mērķis ir izvērtēt Valmieras novada Pilātu un Valmiermuižas ciemu esošo transporta infrastruktūru, identificējot problēmsituācijas, kā arī izvērtēt apvedceļa savienojuma veidošanas ap Valmieras valstspilsētu iespējas, un izstrādāt detalizētu transporta infrastruktūras attīstības plānu, paredzot konkrētus risinājumus efektīvas un ilgtspējīgas transporta infrastruktūras veidošanai un mobilitātes nodrošināšanai.

Tematiskais plānojums kalpos par pamatu Valmieras novada teritorijas plānojuma risinājumu izstrādei.

Tematiskā plānojuma izstrāde uzsākta saskaņā ar Valmieras novada pašvaldības domes 2022. gada 27. oktobra lēmumu Nr. 642 (protokols Nr.20, 13.§) "Par Valmieras novada Pilātu un Valmiermuižas ciemu transporta infrastruktūras attīstības tematiskā plānojuma izstrādes uzsākšanu".

Tematiskā plānojuma izstrādi veic SIA "Grupa93".

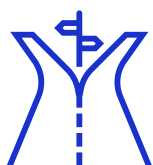
## Izpētes metodikas apraksts

Tematiskā plānojuma izstrādes ietvaros veikta esošās situācijas izpēte un paredzēti risinājumi efektīvas un ilgtspējīgas transporta infrastruktūras veidošanai. Darbu ietvaros izmantotas sekojošas pētījuma metodes:



### Pieejamo datu analīze

Analizēti spēkā esošie vietējie, reģionālie un nacionālie plānošanas dokumenti, kā arī citi informācijas avoti par transporta infrastruktūru.



### Apsekošana dabā

Tematiskā plāna izstrādes laikā veikta Valmiermuižas un Pilātu ciemu apsekošana dabā 2023. gada oktobrī, novembrī un 2024. gada janvārī, lai iegūtu vizuālu un strukturālu priekšstatu par teritoriju. Apsekošanas ietvaros apzināta esošā transporta infrastruktūras situācija, iekšējā ielu un ceļu tīkla savienojamība, satiksmes organizācija un drošība.



### Grafiskā materiāla izstrāde

Grafiskais materiāls sagatavots esošai situācijai un nākotnes risinājumiem. Izmantojot kartogrāfisko metodi, iespējams novērtēt kopējo transporta infrastruktūru ciemos un sasaistē ar Valmieras pilsētu, kā arī kombinēt datus par pakalpojumu objektu un iedzīvotāju izvietojumu un satiksmes intensitāti, ļaujot plānot infrastruktūru atbilstoši esošajai situācijai.



### Darba grupas

Organizētas darba grupas, kurās piesaistīti pašvaldības un iesaistīto institūciju speciālisti. Darba grupās apzināts dalībnieku viedoklis un redzējums par attīstību.

## Atbilstība pašvaldības attīstības plānošanas dokumentiem

Valmieras novada ilgtspējīgas attīstības stratēģija 2022. - 2038. gadam (turpmāk tekstā – *Stratēģija*) un Valmieras novada attīstības programma 2022 - 2028. gadam (turpmāk tekstā – *Attīstības programma*) ir apstiprināta ar Valmieras novada pašvaldības domes 2022. gada 27. oktobra lēmumu Nr. 680 (protokols Nr.20, 52.§).

Stratēģija ir Valmieras novada pašvaldības hierarhiski augstākais teritorijas attīstības plānošanas dokuments un nosaka pašvaldības ilgtermiņa stratēģisko mērķi, ilgtermiņa prioritātes, sasniedzamos rezultātus un telpisko perspektīvu. Stratēģijai ir pakārtota Attīstības programma, Valmieras novada teritorijas plānojums, tematiskie plānojumi, lokālplānojumi un detālplānojumi.

**Stratēģiskais mērķis:** Valmieras novads - Eiropas līmeņa ekonomiskās attīstības, zināšanu un sabiedriskās dzīves izcilības teritorija ar dinamiski un viedi pārvaldītu vidi.

Atsevišķas **vīzijas** daļas, kas saistītas ar Tematiskā plānojuma jomu:

- Valmieras jaudu papildina novada mazpilsētas – Rūjiena, Mazsalaca, Strenči, Seda ar vietējām ražotnēm, pakalpojumiem un salīdzinoši rāmāku dzīves vidi. Valmieras piepilsēta – **Valmiermuiža**, Kocēni, Kauguri, Mūrmuiža, Brenguļi **iekļaujas Valmieras pilsētas ekonomiskajos un sabiedriskajos procesos un ir cieši saistīta ar pilsētas infrastruktūru.**
- Sekmīgā iekļaušanās piektās paaudzes industrializācijas procesos, veidojot integrētas industriālās zonas un **nodrošinot atbalsta infrastruktūru**, rezultējusies aprites ekonomikas izaugsmē novadā, nodrošinājusi augsti apmaksātas darbavietas Valmieras novada un Vidzemes reģiona iedzīvotājiem.
- Attīstās droša un efektīva autoceļu, dzelzceļa, velo un transportmijas infrastruktūra, tādējādi veicinot **daudzveidu mobilitāti un virzoties uz klimatneitrālu ekonomiku.**
- Valmieras novada pašvaldības klimata pielāgošanās stratēģijas un proaktīvās energoefektivitātes politikas rezultātā **transporta, mājokļu, ražošanas un pakalpojumu jomā tiek ieviesti inovatīvi zemu oglekļa emisiju risinājumi**, veidojot drošu un veselīgu dzīves vidi pilsētās un ciemos.

Stratēģijā ir noteiktas trīs **ilgtermiņa prioritātes**. Saistībā ar Tematisko plānojumu atbilstošas ir divas no tām:

- **IP2 Pievilcīga dzīves vide un telpa**, iekļaujot sekojošus nosacījumus transporta jomā:

- Prioritātes ietvaros Valmieras novada pašvaldība, sekojot Nacionālajam enerģētikas un klimata plānam 2021-2030. gadam, kā arī Eiropas Pilsētu mēru pakta iniciatīvai un risinot mājokļa pieejamību, veidos ērtu un zaļu pilsētvidi apdzīvotajās vietās, īsteno inovatīvas, resursus taupošas pieejas, **virzīsies uz zema oglekļa risinājumiem** mājokļa un privātā un publiskā sektora ēku būvniecībā, **transporta organizēšanā** un inženierapgādē, tostarp veidos zaļu un pret klimata pārmaiņu riskiem aizsargātu drošu vidi.
- Ilgtermiņa prioritātes rezultātā tiks nodrošināta **cieša sasaiste starp ekonomikas dzinējspēku Valmieru un pārējo novadu.**
- Prioritāte ir vērsta uz to, lai **mobilitāte** starptautiskā, valsts un **novada mērogā ir ar zemām transporta radītajām emisijām**, ko nodrošina gan ilgtspējīgu un videi draudzīgu pārvietošanās transportlīdzekļu izmantošana, gan transportmijas punkti un atbalsta infrastruktūra (elektrouzlāde, 5G tīkls uz autoceļiem), kā arī lai daļēji aizvietotu nepieciešamību pēc mobilitātes, nodrošinot attālināta darba, pakalpojumu saņemšanu un līdzdarbību pašvaldības pārvaldībā.
- **IP3 Rosīga ekonomika**, iekļaujot sekojošus nosacījumus transporta jomā:
  - Prioritāte vērsta uz to, lai nodrošinātu ekonomiskajām aktivitātēm atvērtu pašvaldības administratīvo vidi, **sagatavotu uzņēmējdarbībai piemērotas teritorijas ar papildinošiem transporta un inženiertehniskās infrastruktūras elementiem.**

Saskaņā ar **Telpisko attīstības perspektīvu** transporta struktūras jomā izvirzītas sekojošas vadlīnijas:

- Prioritāri **jāattīsta tie ceļi, sabiedriskais transports, veloinfrastruktūra, kas kalpo kā novada iekšējās un ārējās funkcionālās saites** un savieno novada centrus.
- Starp Valmieru un reģionālās, novada un **vietējās nozīmes centriem jāuzlabo ceļu kvalitāte un jānodrošina sabiedriskais transports.**
- Jāveicina autoceļu infrastruktūras attīstība, jaunu transporta mezglu un **Gaujas šķērsojuma būvniecība**, kas nodrošinās Valmieras pilsētas infrastruktūras (maģistrālo un tranzīta ielu) sasaisti ar Eiropas transporta tīklu (angļu val. – Trans-European Transport Network (TEN-T)) un drošu satiksmi pilsētā (Mūrmuižas iela u.c.).
- Jāveicina daudzveidīgi pārvietošanās veidi un mikromobilitātes infrastruktūra: **gājēju un velosipēdu infrastruktūra ap Valmieru vismaz 10 km attālumā**, gājēju un velosipēdu infrastruktūra ap novada pilsētām un lielākajām (vismaz 1000 iedz.) apdzīvotajām vietām vismaz 3 km attālumā.

Vidēja termiņa prioritāšu un rīcības virzienu sasaiste ar Tematisko plānojumu:

- **VP2 Pieejams mājoklis:** Prioritāte vērsta uz kvalitatīvas dzīves vides veidošanu Valmieras novadā. Prioritātes ietvaros tiks **veicināta arī transporta un sakaru tīkla sakārtošana, gājēju un velosipēdu infrastruktūras attīstība un transportmijas punktu attīstība** gan mobilitātes daudzveidošanai, gan vienotai novada teritoriālajai pārvaldībai, gan ekonomikas un iedzīvotāju labklājības veicināšanai:
  - **RV1 Sasniedzamība, mobilitāte**, iekļaujot uzdevumus: U2 Attīstīt novada iekšējos transporta savienojumus un mobilitāti, U3 Veicināt klimatam draudzīgu mobilitāti;
- **VP3 Industrializācija un modernizācija:** vērsta uz nacionāla un reģionāla līmeņa industriālo parku un **industriālo teritoriju infrastruktūras attīstību un teritoriju sagatavošanu** uzņēmējdarbības attīstībai, piesaistot ilgtspējīgas investīcijas:
  - RV1 Augstās tehnoloģijas, darba ražīgums, viedā specializācija, iekļaujot uzdevumus: U1 Integrētu risinājumu (pieejas) rezultātā radīt industriālo parku un **teritoriju tīklojumu** un veicināt klāsteru darbību;
  - RV2 Mazo un vidējo uzņēmumu, mikrouzņēmumu, mājražotāju vide iekļaujot uzdevumus: U3 Attīstīt iecienītus viesmīlības un izzinošā tūrisma **galamērķus**,

Tematiskā plānojuma risinājumi atbilst un nav pretrunā ar Stratēģijas un Attīstības programmas stratēģisko mērķi, vīziju, ilgtermiņa un vidēja termiņa prioritātēm un plānotajām rīcībām. Tematiskajā plānojumā noteiktie sarkano līniju, ielu kategoriju, sabiedriskā transporta maršrutu, gājēju un velo infrastruktūras risinājumu priekšlikumi noteikti ņemot vērā Valmieras pilsētas esošo infrastruktūru, plānoto attīstību un līdz šim izstrādāto tematisko plānojumu "Valmieras pilsētas transporta infrastruktūras attīstības koncepcija".

Tematiskajā plānojumā piedāvāti risinājumu priekšlikumi veicinās:

- Valmiermuižas un Pilātu sasaisti ar Valmieras transporta infrastruktūru;
- kvalitatīvas transporta infrastruktūras un atbalsta infrastruktūras izveidi uzņēmējdarbības un iedzīvotāju piesaistes veicināšanai;
- attīstītu gājēju, velosipēdu un citu mikromobilitātes rīku infrastruktūru, nodrošinot daudzveidīgas mobilitātes iespējas;
- sabiedriskā transporta tīkla attīstību, veidojot vienotu tīklu ar vairākām Valmiermuižas daļām un sabiedriskā transporta tīkla izveidi Pilātu ciemā un tā sasaisti ar Valmieras pilsētu;
- klimatam draudzīgu mobilitāti, izmantojot ilgtspējīgus un daudzveidīgus mobilitātes veidus;
- satiksmes drošību gan ciemu ietvaros, gan savienojumā ar Valmieras pilsētu un pakalpojumu objektiem t.sk. izglītības iestādēm.

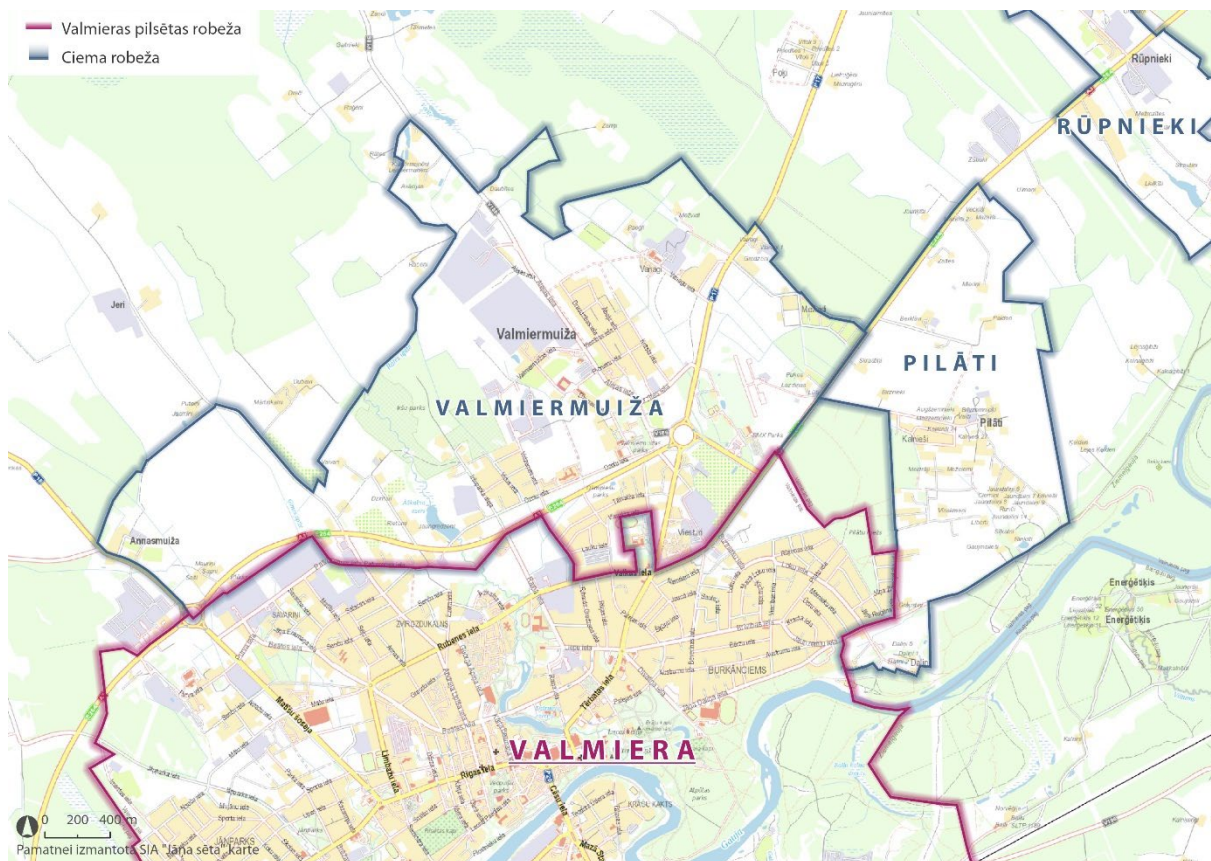


# Esošās situācijas raksturojums un analīze

## Vispārīga informācija

### Novietojums un iedzīvotāji

Valmiermuižas un Pilātu ciemi atrodas Valmieras novada, Valmieras pagastā. Ciemi robežojas ar Valmieras pilsētu ziemeļu un ziemeļaustrumu daļā.



Attēls 1. Valmiermuižas un Pilātu ciemu novietojums apkārtnes kontekstā

Saskaņā ar Centrālās statistikas pārvaldes datiem Valmiermuižā 2023. gada sākumā dzīvoja 2 525 iedzīvotāji un Pilātos 221 iedzīvotājs.

Valmiermuiža



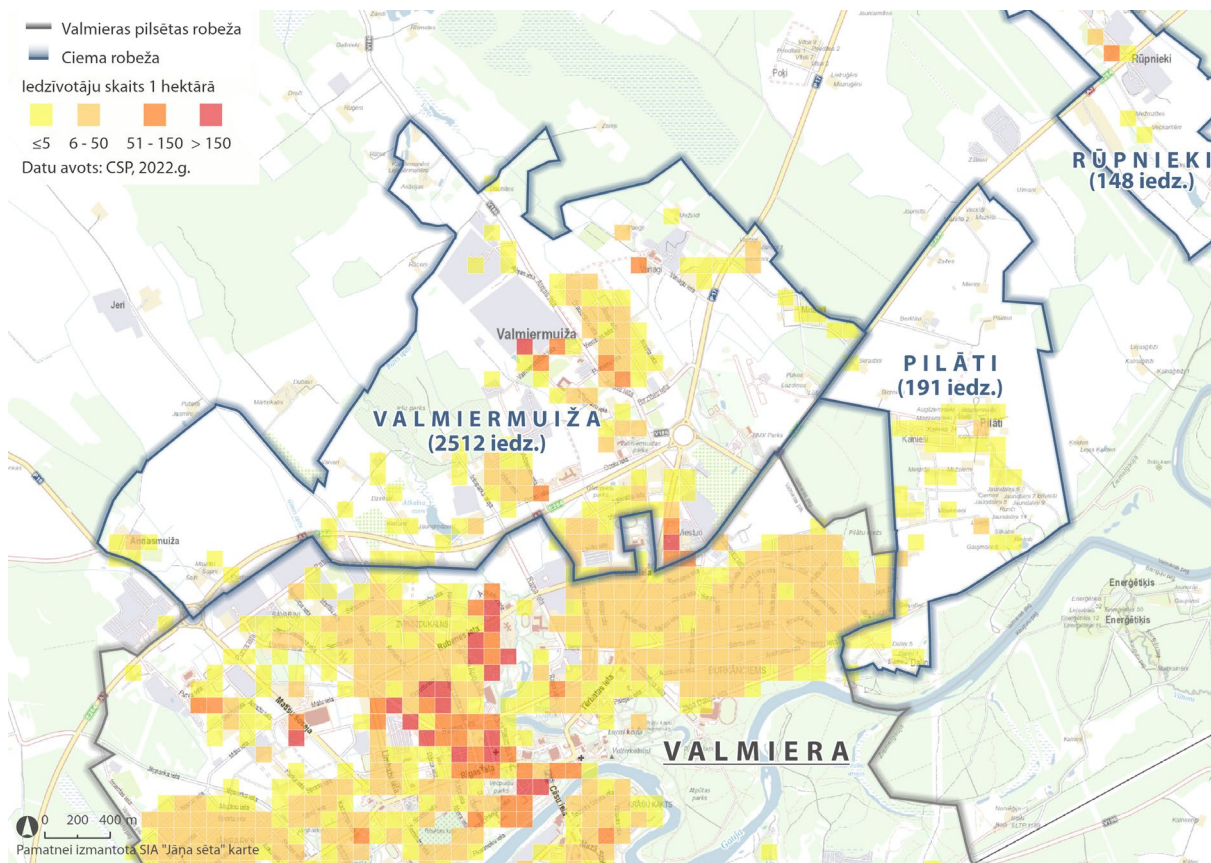
2 525

Pilāti



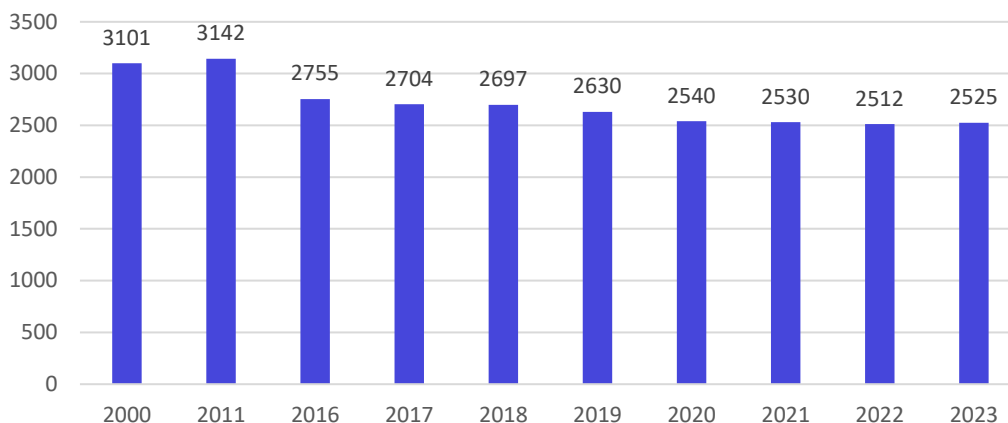
221

Bļīvāks iedzīvotāju izvietojums Valmiermuižā ir koncentrējies kvartālā starp Alejas un Krasta ielām, Valmiermuižas ielā un kvartālā starp Vidzemes ielu un Iršuparka aleju un Pilātos ap pievedceļu no valsts galvenā autoceļa A3 – Pilāti.



Attēls 2. Iedzīvotāju izvietojums Valmiermuižā, Pilātos un tuvākajā apkārtnē 2022. gada sākumā<sup>1</sup>

Valmiermuižā kopš 2000. gada ir vērojams pakāpenisks iedzīvotāju skaita kritums: no 2000. gada līdz 2022. gadam iedzīvotāju skaits ir samazinājies par 589 iedzīvotājiem, taču 2023. gadā ir novērojams neliels iedzīvotāju skaita pieaugums.

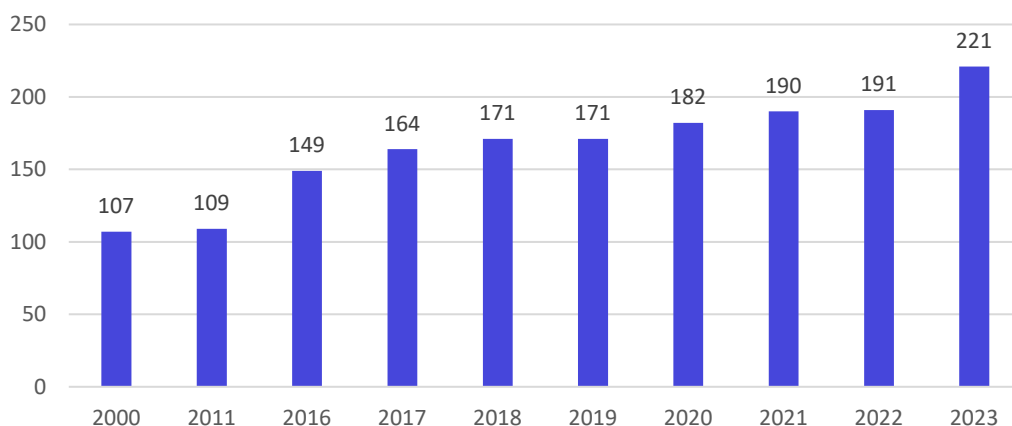


Attēls 3. Iedzīvotāju skaita izmaiņas Valmiermuižā<sup>2</sup>

Pilātos pēdējos 23 gados iedzīvotāju skaits ir pieaudzis: 2000. gada sākuma Pilātos dzīvoja 107 iedzīvotāji, bet 2023. gada sākumā 221 iedzīvotājs.

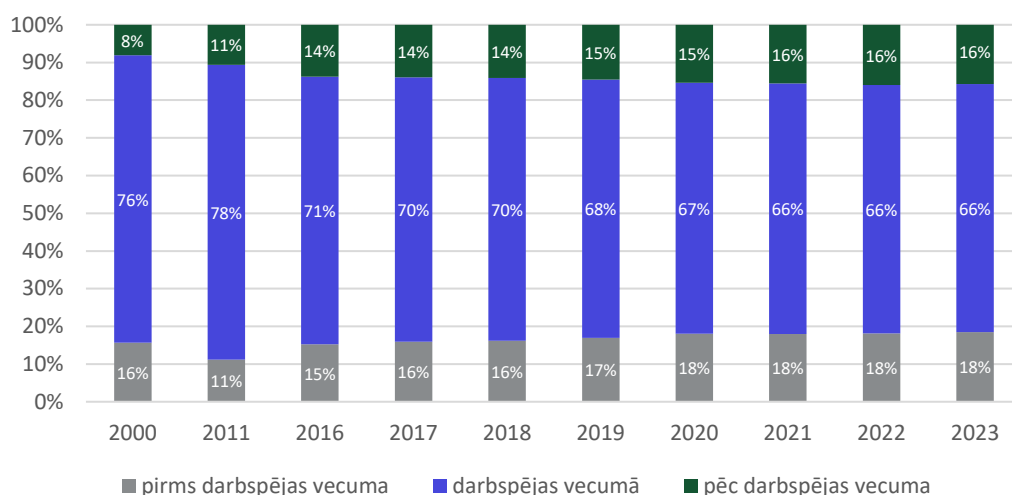
<sup>1</sup> Centrālā statistikas pārvalde

<sup>2</sup> Centrālā statistikas pārvalde



Attēls 4. Iedzīvotāju skaita izmaiņas Pilātos<sup>3</sup>

Valmiermuižā 2023. gadā darbības vecumā bija 1 661 iedzīvotājs jeb 66%, pirms darbības vecuma – 467 iedzīvotāji jeb 18% un pēc darbības vecuma – 397 iedzīvotāji jeb 16%. Pēdējos 23 gados darbības vecumā esošo iedzīvotāju īpatsvars ir samazinājies par 10%.

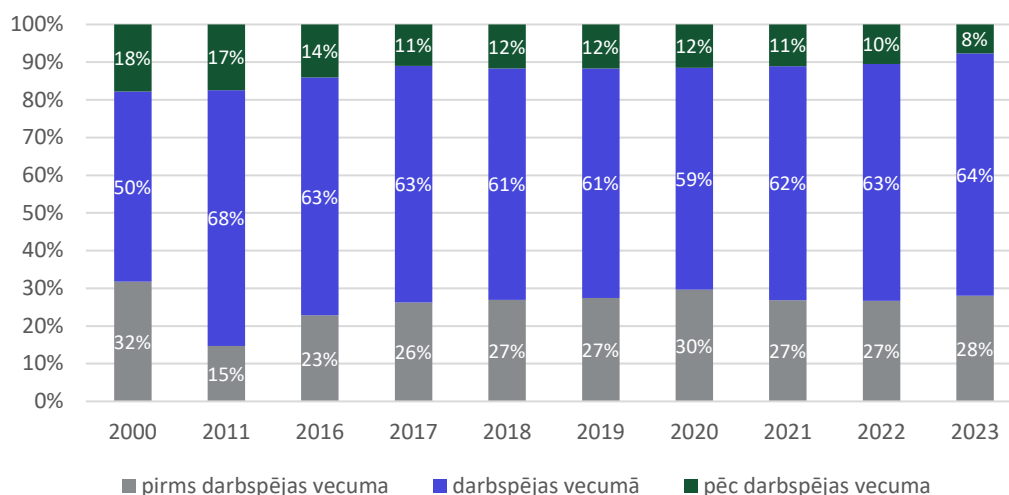


Attēls 5. Iedzīvotāju skaita īpatsvars pa vecuma grupām Valmiermuižā<sup>4</sup>

Savukārt, Pilātos 2023. gadā darbības vecumā bija 142 iedzīvotāji jeb 64%, pirms darbības vecuma – 62 iedzīvotāji jeb 28% un pēc darbības vecuma – 17 iedzīvotāji jeb 8%. Gadu griezumā darbības vecumā esošo Pilātu iedzīvotāju īpatsvars ir palielinājies: no 50% 2000. gadā līdz 64% 2023. gadā.

<sup>3</sup> Centrālā statistikas pārvalde

<sup>4</sup> Centrālā statistikas pārvalde



Attēls 6. Iedzīvotāju skaita īpatsvars pa vecuma grupām Pilātos<sup>5</sup>

## Sociālā infrastruktūra un apbūve

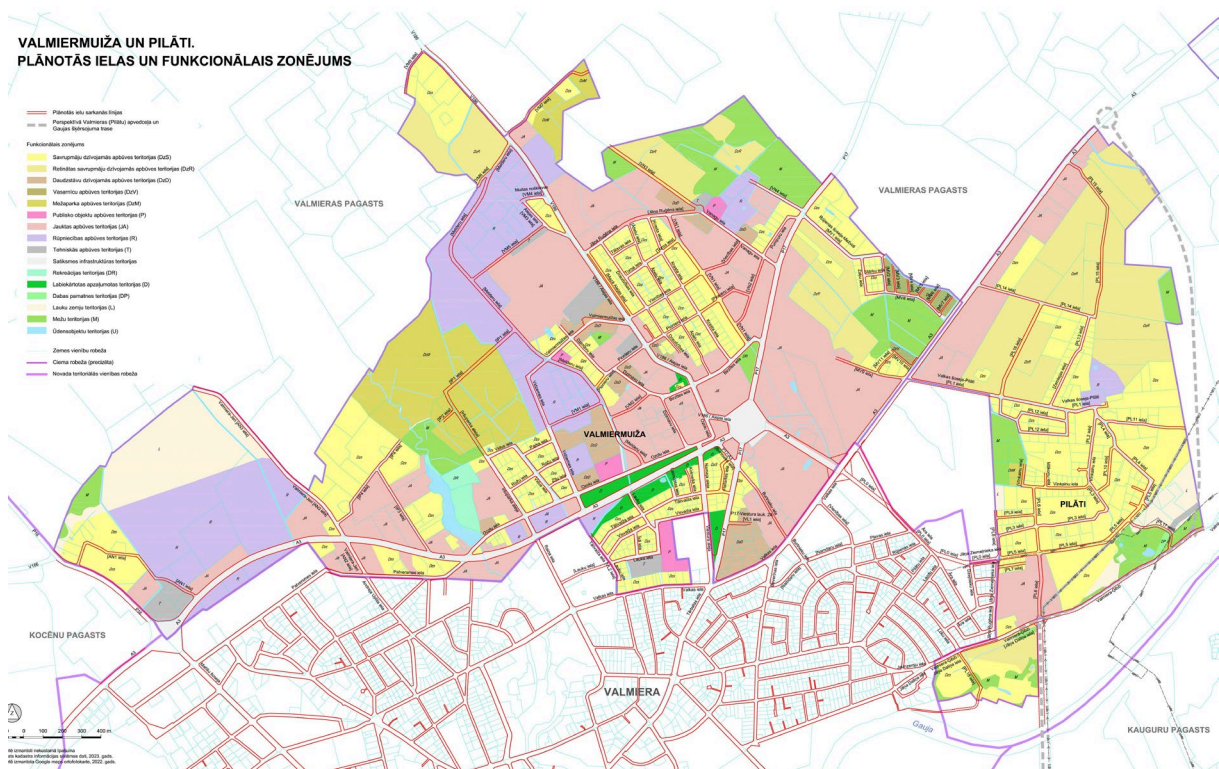
Saskaņā ar Lursoft datiem Valmiermuižas ciemā 2023. gada nogalē ir reģistrēti 392 uzņēmumi, Pilātos – 27 uzņēmumi. Aktīvākā uzņēmējdarbība Valmiermuižā norisinās Alejas un Valmiermuižas ielās, kā arī Iršuparka alejā, kur atrodas ražošanas ēkas, darbnīcas, noliktavas, biroji. Pilātu ciemā uzņēmējdarbība ir mazāk attīstīta, nav pieejami pakalpojumu objekti.<sup>6</sup> Sociālās infrastruktūras izvietojumu skatīt 17. attēlā.

Valmiermuižas ciemā blīvākas savrupmāju apbūves teritorijas koncentrētas trīs ciema daļās – Vidus, Vidzemes ielas un Iršuparka alejas, Ābeļu, Draudzības un Krasta ielas, Tāļivalža, Visvalža un Lauku ielas apkārtnē. Daudzdzīvokļu ēku apbūve izvietota Vanagu ielā, Valmiermuižas ielā un tās apkārtnē, Ozolu ielā un starp Valkas ielu un valsts reģionālo autoceļu P17. Pārējā ciema teritorijā izvietota jauktas apbūves un rūpniecības apbūves teritorijas ar pakalpojumu un uzņēmējdarbības objektiem.

Pilātu ciemā izteikta ir savrupmāju apbūve ar iespēju neapbūvētajās zemes vienībās papildus attīstīt arī uzņēmējdarbību un daudzdzīvokļu māju apbūvi.

<sup>5</sup> Centrālā statistikas pārvalde

<sup>6</sup> Lursoft dati



Attēls 7. Funkcionālais zonējums un plānotās ielas<sup>7</sup>

## Transporta infrastruktūra

### Ielu un ceļu tīkls, sarkanās līnijas

Valmiermuiža atrodas pie valsts galvenā autoceļa A3 Inčukalns–Valmiera–Igaunijas robeža (Valka) (turpmāk tekstā – *valsts galvenais autoceļš A3*) un valsts reģionālā autoceļa P17 Valmiera–Rūjiena–Igaunijas robeža (Unguriņi) (turpmāk tekstā – *valsts reģionālais autoceļš P17*). Savukārt Pilātu ciems atrodas otrpus valsts galvenajam autoceļam A3.

Valmiermuižas centrālajā daļā ielu tīkls ir vienots, veidojot sasaisti arī ar Valmieras pilsētu. Bet Valmiermuižas austrumu teritorija jeb bijušais Vanagu ciems ir nesaistīts ar pārējo Valmiermuižas daļu un arī Valmieras pilsētu.

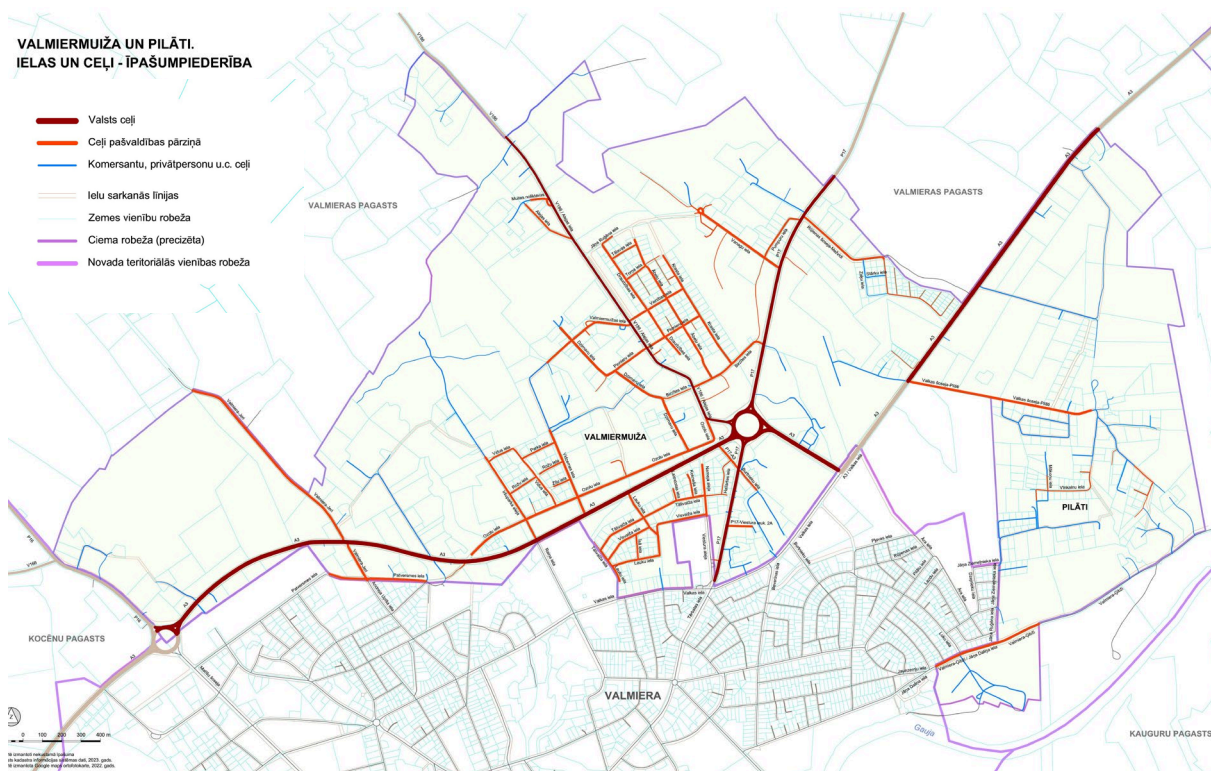
Pilātu ciems ir sadalījies divās daļās, kurām oficiāli nav ceļu savienojuma. Tādēļ viena daļa Pilātu iedzīvotāju savienojumam ar Valmieru izmanto pievedceļu no valsts galvenā autoceļa A3, bet otra daļa caur Valmieras apkaimi Burkānciems, kurā ir blīva savrupmāju apbūve un satiksmes mierināšanai noteikta dzīvojamā zona.

Spēkā esošajā Burtnieku novada teritorijas plānojumā 2012. – 2024. gadam ir noteiktas ielu sarkanās līnijas visā novada teritorijā t.sk. Valmiermuižas un Pilātu

<sup>7</sup> Burtnieku novada teritorijas plānojums 2012.-2024. gadam

ciemos. BN teritorijas plānojumā ielu sarkanās līnijas noteiktas atbilstoši 2012. gada situācijai.

Kopš BN teritorijas plānojuma stāšanās spēkā ir izstrādāti vairāki detālplānojumi, kuru sarkanās līnijas tiek ņemtas vērā Tematiskā plānojuma izstrādes ietvaros.



Attēls 8. Ielu un ceļu tīkls un to piederība

## Ielu un ceļu kategorijas

Atbilstoši BN teritorijas plānojumam bijušā Burtnieku novada teritorijā t.sk. Valmiermuižā un Pilātos, ceļus un ielas, atbilstoši to funkcijām, iedala A, B, C, D un E kategorijās. Kategorijas nav noteiktas jau esošajām ielām, bet tās jānosaka no jauna veidojamām ielām.

Tematiskā plānojuma ietvaros, ņemot vērā katras ielas, ceļa vai to posmu dominējošo funkciju, tiek noteiktas katras ielas kategorijas atbilstoši esošajai situācijai un attīstības plāniem.

BN teritorijas plānojumā noteiktās ielu kategorijas:

**A** kategorija, kurā ietver ceļus ārpus apdzīvotām vietām, kuri kalpo apdzīvotu vietu savienošanai vai piekļūšanai tām. Šo ceļa posmu veidošanai noteicošās ir savienošanas funkcijas kvalitātes prasības;

**B** kategorija aptver ceļus (ielas) ar dominējošu savienošanas funkciju. Šo ceļa posmu veidošanai noteicošās ir savienošanas funkcijas kvalitātes prasības;

**C** kategorija aptver ceļus (ielas) vai to posmus apdzīvotās vietās, kuros darbojas savienošana, piekļūšana un uzturēšanās. Šo ceļa posmu veidošanai noteicošas ir savienošanas funkcijas kvalitātes prasības;

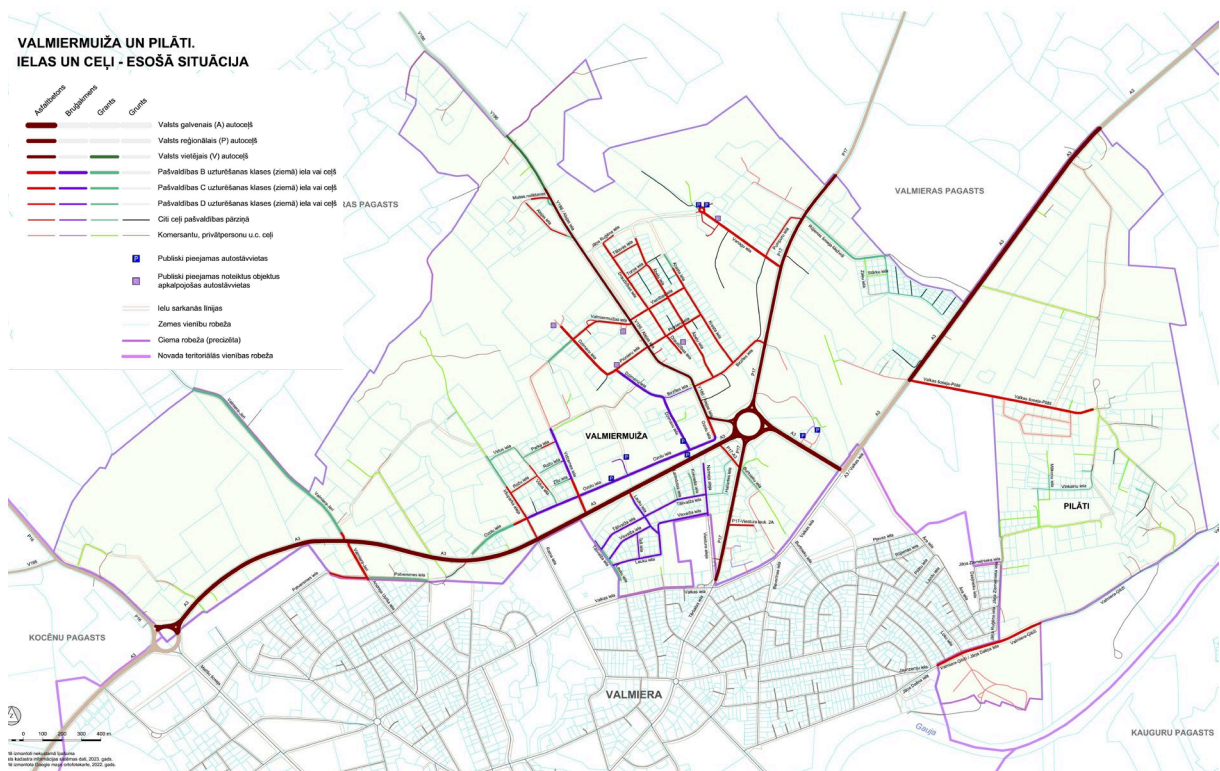
**D** kategorija aptver ielas vai to posmus apdzīvotās vietās, kuras galvenokārt kalpo piekļūšanai zemes vienībām. Noteiktās dienas stundās šīm ielām nozīmīgāka kļūst savienošanas funkcija. Pārklājoties ar uzturēšanās funkciju, par noteicošo uzskatāma piekļūšanas funkcija;

**E** kategorija aptver ielas un to posmus apdzīvotās vietās, kuras galvenokārt nodrošina uzturēšanos. Vienlaicīgi šīs ielas pilda arī piekļūšanas funkciju. Šo ielu posmu veidošanā noteicošās ir uzturēšanās funkcijas kvalitātes prasības.

### Ielu un ceļu kvalitāte

2023. gadā Valmiermuižā kopējais ielu garums ir 13,6 km. Lielākā daļa ielu jeb 6,9 km ir ar asfalta segumu, 4,0 km ielu ir ar bruģakmens segumu un 2,7 km Valmiermuižas ielu ir ar grants segumu. Bruģakmens segums plaši ir izmantots Tālvaiža, Visvaiža un Lauku ielas apkārtnē, kā arī uz Valmiermuižas ielas, Ozolu un Dzirnavu ielās. Grants segums saglabājies atsevišķās savrupmāju apbūves teritorijās.

Savukārt, Pilātos lielākā daļa ceļi un ielas ir ar grants segumu, izņemot pievedceļu no valsts galvenā autoceļa A3.



Attēls 9. Esošais ielu un ceļu segums un autostāvvietas

Par Valmieras novada autoceļu un ielu ikdienas uzturēšanu, lietošanu, attīstību un kontroli Valmieras novada pašvaldībā ir pieņemti noteikumi "Par Valmieras novada pilsētu ielu uzturēšanas un lietošanas kārtību" un "Valmieras novada pašvaldības autoceļu un ielu sadalījums pa uzturēšanas klasēm". Uzturēšanas klases noteiktas pamatojoties uz satiksmes intensitāti, seguma tipu, tehnisko stāvokli un plānoto un pieejamo finansējumu un sociālekonomisko nozīmi. Noteiktas sekojošas uzturēšanas klases: A (augstākās prioritātes klase), B, C un D (zemākās prioritātes klase).

### Satiksmes intensitāte

Saskaņā ar VSIA "Latvijas Valsts ceļi" 2021. gada datiem satiksmes intensitāte uz valsts galvenā autoceļa A3 posmā starp Valmiermuižu un Valmieras pilsētu ir 7 043 automašīnas diennaktī<sup>8</sup>, bet posmā starp Pilātiem un Valmiermuižu 3 279 automašīnas diennaktī. Uz valsts reģionālā autoceļa P17 satiksmes intensitāte ir 3 232 automašīnas diennaktī, bet uz valsts vietējā autoceļa V186 Valmiera-Līdums 655 automašīnas diennaktī.<sup>9</sup>

2022. gadā Valmiermuižas un Pilātu ielu tīklam satiksmes intensitāte ir noteikta visām Valmiermuižas ielām un vienai ielai Pilātos.

Lielākā gada vidējā diennakts satiksmes intensitāte ir Valmiermuižas (GVDI – 692), Vanagu (GVDI – 684), Alejas ielās (GVDI – 655) un Iršuparka alejā (GVDI – 621).

Valmiermuižas ielās pēc auto transporta veida dominē vieglais transports, kura īpatsvars Valmiermuižas ielās svārstās vidēji no 70% līdz 100%. Intensīvākā kravas transporta pārvietošanās notiek Iršuparka alejā (GVDI<sup>10</sup> – 148 automašīnas) un Alejas ielā (GVDI – 144 automašīnas).

Augstākā satiksmes intensitāte novērojama uz Valmiermuižas centrālajām ielām, kas veido savienojumu ar Valmieras pilsētu un valsts autoceļiem. Bet kravas transporta aktīvākā kustība novērota uz ielām, kas savienojas ar uzņēmējdarbības teritorijām Valmiermuižas ciemā.

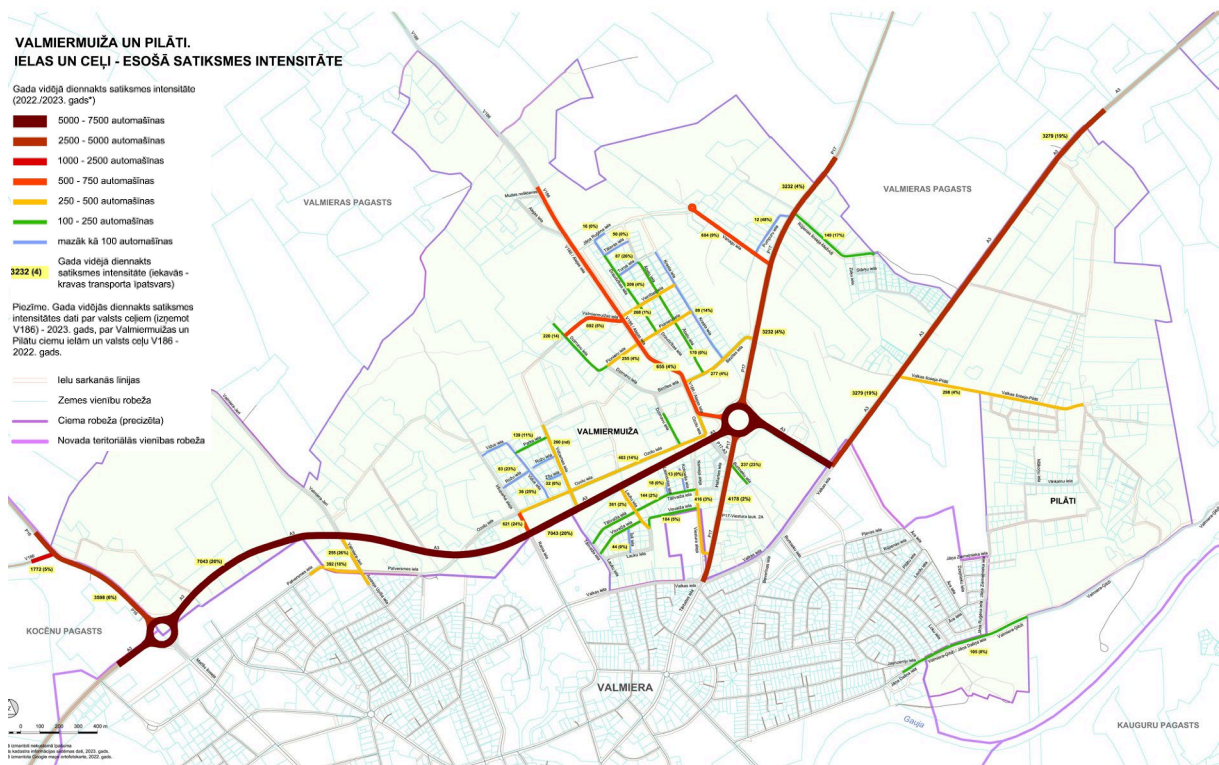
---

<sup>8</sup> Gada vidējais caurbraucošo automašīnu skaits diennaktī

<sup>9</sup> Latvijas Valsts ceļu 2021. gada dati

<sup>10</sup> Gada vidējā diennakts satiksmes intensitāte





Attēls 10. Satiksmes intensitāte Valmiermuižā un Pilātos

## Sabiedriskais transports

Sabiedriskā transporta pakalpojumus Vidzemes reģionā nodrošina SIA "VTU Valmiera", veicot starppilsētu pārvadājumus un pilsētas autobusu kustību, pārvadājot pasažierus Valmieras pilsētas un tuvāko apdzīvoto vietu ietvaros.

Valmiermuižas ciemam ir nodrošināta sabiedriskā transporta savienojamība ar Valmieras pilsētu. 2023. gada rudenī Valmiermuižā kursēja septiņi SIA "VTU Valmiera" pilsētas sabiedriskā transporta maršruti:

- 1. Kocēni – Slimnīca – Vanagi;
- 5. Valmiermuiža 1 – Brīvības iela – Stacija – Mūrmuižas iela;
- 7. Valmiermuiža 1 – Brīvības iela – Kino- VSŠ;
- 9. Valmiermuiža 1 – Kino – Kārliena – Stacija;
- 10. Vanagi – Valmiermuiža 1 – Brīvības iela – Kino – Stacija;
- 14. Valmiermuiža 1 – Brīvības iela – Kino – Kārliena – Stacija;
- 18. Valmiermuiža 2 – Brīvības iela – Kino – Stacija.

Esošo sabiedriskā transporta shēmu skatīt risinājumu sadaļā, kur esošā sabiedriskā transporta shēma integrēta plānotajā sabiedriskā transporta shēmā.

Valmiermuižas teritorijā ir izvietotas 9 sabiedriskā transporta pieturas:



**Viesturskola**



**Stādaudzētava**



**Burtiņš**



**Valmiermuiža**



**Valmiermuižas veikals**



**Valmiermuiža 1**



**Vanagu Pagrieziena**



**Vanagi**



**Valmiermuiža 2**

Sākot no plkst. 7.00, visas dienas garumā un vakaros līdz plkst. 18.00 Valmiermuižā stundas ietvaros kursē līdz četriem autobusiem, vidēji dienas ietvaros tie ir divi autobusu reisi stundā. Ņemot vērā Valmiermuižas iedzīvotāju skaitu un ciema novietojumu tieši pie Valmieras robežas, autobusu satiksmes intensitāte ir uzskatāma par pietiekamu. Tomēr nākotnes ietvaros nepieciešams apsvērt sabiedriskā transporta maršrutu izmaiņas, to pielāgojot ciema attīstībai un veidojot vienotāku sabiedriskā transporta tīklu.

Valmiermuižu apkalpo arī vairāki starppilsētu autobusu maršruti. Gar valsts reģionālo autoceļu P17 ir izvietota pietura "Valmieras pagasts", kurā pietur vidēji 9 autobusu reisi darbadienās un brīvdienās no Rūjienas uz Valmieru.

Pilātiem nav tieša pilsētas sabiedriskā transporta savienojuma ar Valmieru vai Valmiermuižu. Tuvākā sabiedriskā transporta pieturvietā ir "Brīvības iela" Valmieras pilsētā un tā atrodas aptuveni 0,4 km attālumā no Pilātu ciema robežas (Pilātu robeža ar Valmieras apkaimi – Burkānciems). Bīlāk apdzīvotajā Pilātu daļā tuvākā sabiedriskā transporta pietura "Stādaudzētava" atrodas aptuveni 2,1 km attālumā un tās sasniegšanai ir jāveic ceļš gar valsts galveno autoceļu A3. Ņemot vērā Pilātu ciema attīstību nepieciešams apsvērt pilsētas sabiedriskā transporta maršruta ieviešanu ciemā.

Pilātos uz valsts galvenā autoceļa A3 atrodas starppilsētu autobusu pieturas "Pilāti" un "Zābaki", kurā pietur vidēji 10 autobusi darba dienās un 7 autobusi brīvdienās no Strenčiem uz Valmieru. Viens reģionālais autobusu maršruts katru darba dienas rītu iebrauc Pilātos pieturā "Pilātu ciems".<sup>11</sup>

---

<sup>11</sup> SIA "VTU Valmiera" dati

## Autostāvvietas

Valmiermuižā autostāvvietas ir izvietotas atsevišķās vietās pie publiskiem objektiem, bet Pilātos publiskas stāvvietas nav izbūvētas vispār.

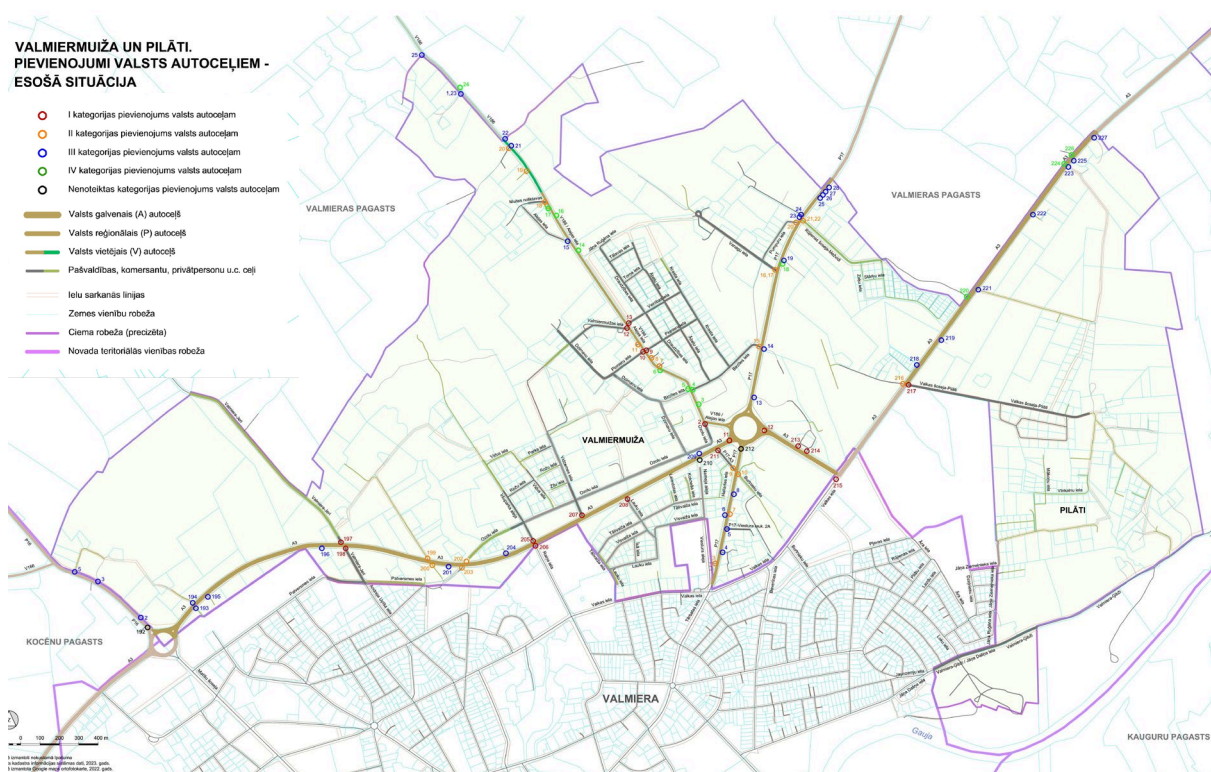
Lielākais autostāvvietu pieprasījums Valmiermuižā ir pasākumu laikā, kas norisinās Valmiermuižas parkā vai Valmiermuižas alus telpās. Pasākumu laikā esošais autostāvvietu skaits nav optimāls un kā papildus risinājums ir izveidots publiski pieejams stāvlaukums ar grants segumu.

Publiski pieejamas autostāvvietas ir izvietotas arī pie PII "Burtiņš", Valmieras cieta, bijušā Valmieras pagasta kultūras nama, veikala "top" un atpūtas kompleksa "Avoti". Stāvvietas ir izvietotas arī daudzdzīvokļu māju pagalmos un publiski pieejamas, bet bez oficiālas ceļa zīmes, ir pieejamas stāvvietas līdzās Valmiermuižas zirgu stallim.

## Piekluves iespējas zemes vienībām

Valmiermuižas un Pilātu ciemos identificētas zemes vienības, kurās saskaņā ar BN teritorijas plānojumu atļauta apbūve, bet tām nav nodrošināta piekļuve no pašvaldības ielām un ceļiem, kā arī no valsts autoceļiem.

Līdz atsevišķām zemes vienībām nav izbūvētas jaunas vai pagarinātas esošas pašvaldības ielas vai ceļi un atsevišķām zemes vienībām, kas atrodas līdzās valsts autoceļiem, nav izveidoti oficiāli pievienojumi.



Attēls 11. Esošie pievienojumi valsts autoceļiem

# Satiksmes organizācija un drošība

## Satiksmes organizācija

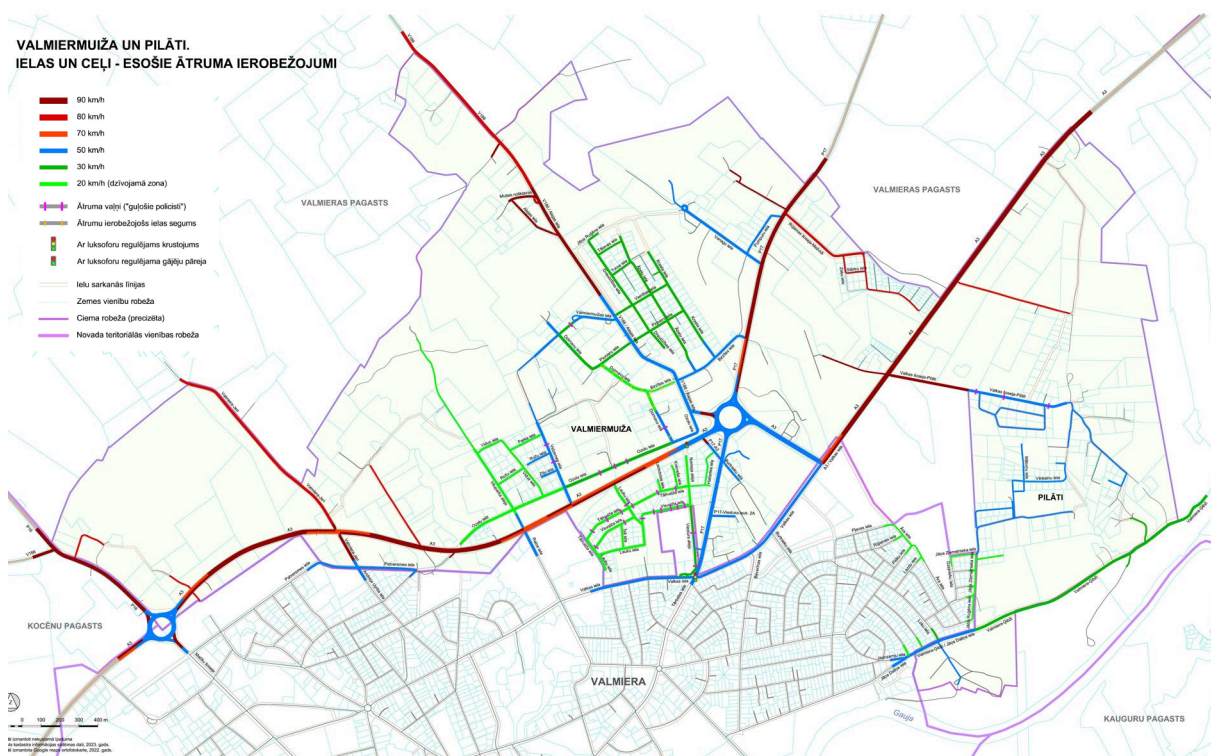
Valmiermuižā Valkas ielas un valsts reģionālā autoceļa P17 krustojums aprīkots ar luksofora signalizāciju, pāri valsts autoceļam A3 pret Nameja aleju ir izveidota regulējama gājēju pāreja, kā arī divi krustojumi veidoti kā rotācijas aplī – valsts galvenā autoceļa A3 rotācijas aplī – viens virzienā uz Matīšiem un otrs virzienā uz Rūjienu, Valku.

Pilātu ciemā nav ierīkoti luksofori vai rotācijas aplī zemās satiksmes intensitātes dēļ.

Abos ciemos uz atsevišķām ielām ir izbūvēti ātruma ierobežošanas vaļņi, kas pozitīvi ietekmē satiksmes drošību un kalpo kā satiksmi mierinoši elementi:

- Valmiermuižā uz:
  - Ozolu ielas pie PII "Burtiņš";
  - Valmiermuižas ielas pie daudzdzīvokļu dzīvojamām mājām;
  - Tāļivalža, Visvalža un Lauku ielu apkārtnes;
- Pilātos uz:
  - pievadceļa no valsts galvenā autoceļa A3.

Tāpat ciemos ir noteiktas dzīvojamās zonas, kurās ierobežots braukšanas ātrums līdz 20 km/h. Dažviet izvietotas ceļa zīmes, kas ierobežo braukšanas ātrums līdz 30 km/h.



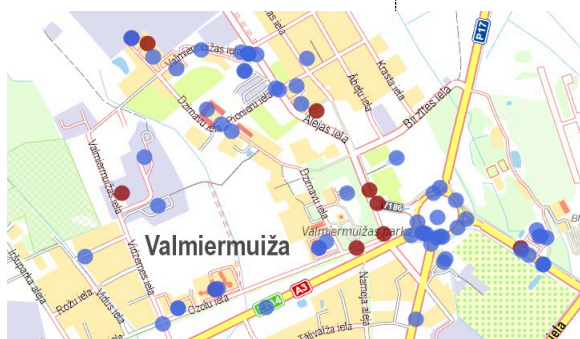
Attēls 12. Esošie ātruma ierobežojumi

## Satiksmes drošība

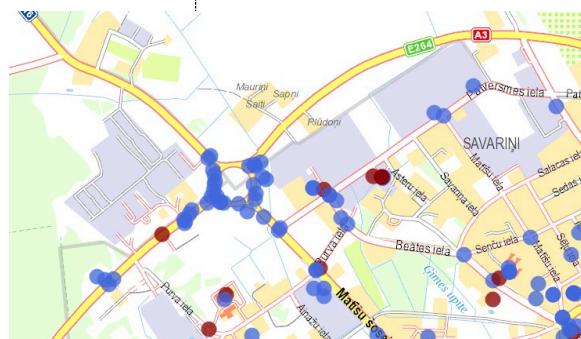
Valmiermuižā ir konstatējami vairāki nedroši ielu posmi un krustojumi / rotācijas apļi, konkrētās zonās radot nedrošu vidi satiksmes dalībniekiem. Valmiermuižā atrodas divi "melnie punkti" uz valsts galvenā autoceļa A3 rotācijas apļiem – viens virzienā uz Matīšiem un otrs virzienā uz Rūjienu, Valku.

Par nedrošiem uzskatāmi sekojoši ielu un ceļu posmi:

●  
Valkas ielas un Tērbatas  
ielas krustojums  
Valmiermuižā

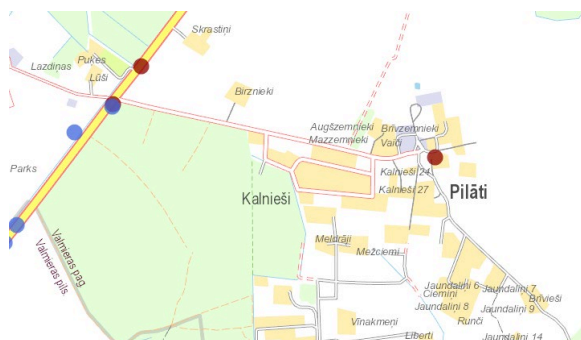


●  
Alejas, Valmiermuižas un  
Pionieru ielu apkārtnē



●  
Valsts galvenais autoceļš  
A3 pie pagrieziens uz  
Pilātiem

Attēls 13. Ceļu satiksmes negadījumi Valmiermuižā rotācijas apļos 2018.-2023. gadā<sup>12</sup>

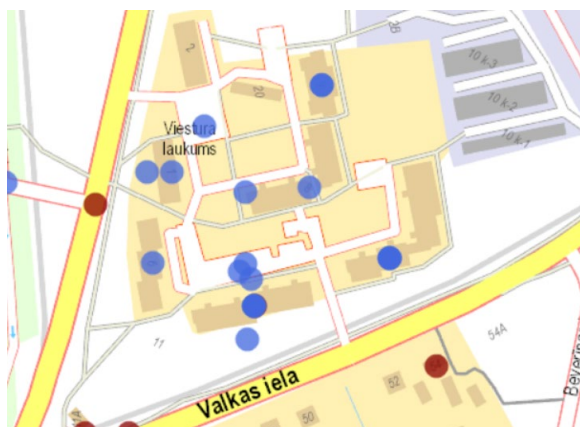


Attēls 14. Ceļu satiksmes negadījumi Valmiermuižā un Pilātos Valkas un Tērbatas ielas krustojumā un pagrieziens uz Pilātiem no A3 2018.-2023. gadā<sup>13</sup>

Tāpat būtiski uzlabot satiksmes drošību un negadījumu skaitu daudzdzīvokļu dzīvojamo māju iekšpagalmos. Visvairāk negadījumu novērots dzīvojamo māju kvartālā starp Valkas ielu un valsts reģionālo autoceļu P17. Arī pārējos daudzdzīvokļu māju iekšpagalmos pēdējo piecu gadu laikā ir novērojami satiksmes negadījumi.

<sup>12</sup> Latvijas Transportlīdzekļu apdrošinātāju birojs

<sup>13</sup> Latvijas Transportlīdzekļu apdrošinātāju birojs



Attēls 15. Ceļu satiksmes negadījumi dzīvojamo māju kvartālā starp Valkas ielu un valsts reģionālo autoceļu P17 Valmiera-Rūjiena-Igaunijas robeža (Unguriņi) un Ozolu ielā 2018.-2023. gadā<sup>14</sup>



Attēls 16. Ceļu satiksmes negadījumi dzīvojamo māju teritorijā Valmiermuižas ielā un tās apkārtnē un Vanagu ielā 2018.-2023. gadā<sup>15</sup>

## Gājēju un velotransporta infrastruktūra

### Gājēju infrastruktūra

Gājēju infrastruktūras pārklājums Valmiermuižā neveido vienotu tīklu. Daudzviet gājējiem nākas pārvietoties pa ielas vai ceļa braucamo daļu, radot drošības riskus sev un citiem satiksmes dalībniekiem. Gājēju infrastruktūra nodrošināta sekojošās Valmiermuižas daļās:



#### Alejas iela

*kopīgs gājēju un velosipēdu ceļš*



#### Ozolu iela

*ietve*

<sup>14</sup> Latvijas Transportlīdzekļu apdrošinātāju birojs

<sup>15</sup> Latvijas Transportlīdzekļu apdrošinātāju birojs



### Vanagu iela

*kopīgs gājēju un velosipēdu ceļš*



### Dzirnavu iela

*ietve – daļā ielas*



### Nameja aleja

*ietve*



### Iršuparka aleja

*ietve*



### gar valsts reģionālo autoceļu P17

*kopīgs gājēju un velosipēdu ceļš*



### gar valsts galveno autoceļu A3

*kopīgs gājēju un velosipēdu ceļš*

Savukārt, tādās satiksmes intensitātes ziņā noslogotās ielās kā Vidzemes iela, Valmiermuižas iela, Pionieru iela, gājēju ietvju nav.

Valmiermuižu šķērso 2 gājēju tūrisma maršruti: "Zaļā Valmiera" un "Pa bānīša ceļu: Valmiera-Zilaiskalns".

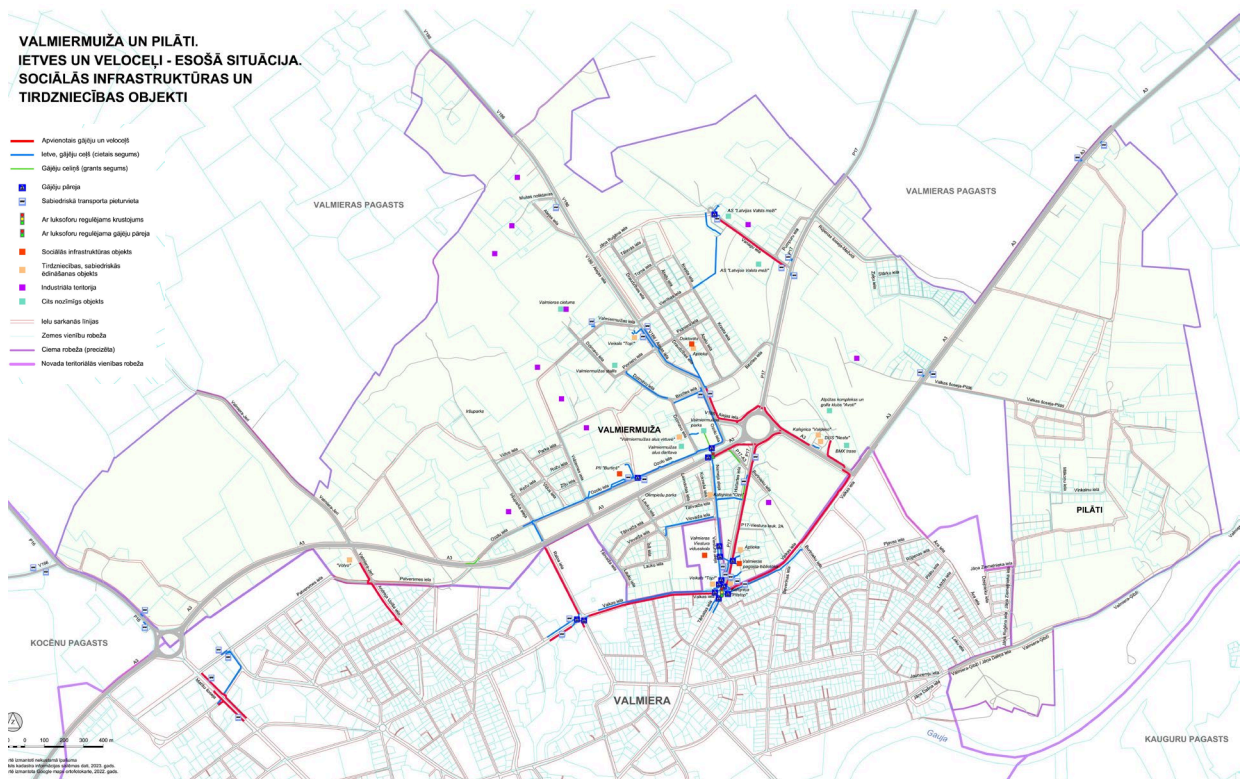
Izveidots asfaltēts gājēju savienojums no daudzdzīvokļu mājām Vanagu ielā līdz Krasta ielai. Tāpat savienojums veidojas no Vanagu ielas uz Birzītes ielu – iedzīvotāju izveidota taka, lai ejot ar kājām vai braucot ar velosipēdu līdz Valmierai nebūtu jāizmanto valsts reģionālais autoceļš P17.

Valmiermuižas ciema galvenie interešu piesaistes objekti ir Valmiermuižas alus darītava un Valmiermuižas parks, pārtikas veikals "Top" Alejas ielā, PII "Burtiņš", atpūtas komplekss "Avoti", Valmieras pagasta bibliotēka, Valmiermuižas stallis, un Valmieras pagasta doktorāts Draudzības ielā. Visi šie objekti ir uzskatāmi par gājēju galamērķiem.

Pilātos gājēju ietvju nav nevienā no ciema ielām, radot būtiskus drošības riskus gājējiem, pat pie zemās autosatiksmes intensitātes ciema ietvaros. Būtisks gājēju drošības risks ir tieši savienojumam ar Valmieras pilsētu, jo līdz pilsētai nav izveidots ērts un drošs savienojums. Piemēram, lai bērni nokļūtu līdz tuvākajai izglītības iestādei Valmieras Viestura vidusskolai, ir jāmēro ceļš gar valsts galveno autoceļu A3.

Tāpat Pilātus nešķērso neviens no gājēju maršrutiem.

Pilātu ciemā dominē privāta dzīvojamā apbūve, tajā nav pakalpojumu objektu vai iestāžu. Līdz ar to iedzīvotāju ikdienas galamērķi ir saistīti ar Valmieras pilsētu un tajā esošajiem pakalpojumiem.



Attēls 17. Esošā gājēju un velotransporta infrastruktūra un maršruti

## Velotransporta infrastruktūra

Velosipēdu infrastruktūra ir izbūvēta sekojošās Valmiermuižas ielās:



### Vanagu iela

*kopīgs gājēju un velosipēdu ceļš*



### Alejas iela

*kopīgs gājēju un velosipēdu ceļš*



### Gar valsts reģionālo autoceļu P17

*kopīgs gājēju un velosipēdu ceļš,  
savienojot Valmiermuižu ar Valmieras  
pilsētu*



### Gar valsts galveno autoceļu A3

*kopīgs gājēju un velosipēdu ceļš,  
savienojot atpūtas kompleksu "Avoti" ar  
Valmieras pilsētu un Valmiermuižu*



Valmiermuižu pa valsts reģionālo autoceļu P17 un valsts galveno autoceļu A3 šķērso 40 kilometru garš tūrisma velo maršruts "Pa Bānīša ceļu: Valmieras-Zilaiskalns".

Pilātos nav izbūvēta velosipēdu infrastruktūra un ciemu nešķērso tūrisma velo maršruti.

Izvērtējot Valmieras novada iedzīvotāju struktūru un ekonomisko profilu, var secināt, ka Valmieras pilsēta kalpo par novada iedzīvotāju galamērķi darbam, atpūtai un citām ikdienas vajadzībām. Gala punkti, kas piesaista citu ciemu (tajā skaitā arī Valmiermuižas un Pilātu) iedzīvotājus ir izglītības iestādes un darba vietas, Valmieras autoosta, tirdzniecības centrs "Valleta", Valmieras tirgus, Valmieras Drāmas teātris un citi objekti.

Lai nodrošinātu ātrāku un ērtāku Valmiermuižas un Pilātu iedzīvotāju nokļūvi uz ikdienas galamērķiem, būtu jāveic uzlabojumi esošajos velo savienojumos ar Valmieras pilsētu un būtu jāattīsta jauni velo satiksmes attīstības projekti.

## Kopsavilkums par satiksmes infrastruktūras esošo situāciju

1. Valmiermuižā ielu tīkls ir vērtējams kā labi attīstīts, Pilātos – vāji attīstīts, jo nav izveidots vienots ielu tīkls.
2. Ciemus šķērso trīs valsts autoceļi:
  - valsts galvenais autoceļš A3 – transportlīdzekļi pārvietojas tranzīta satiksmē un veido pilsētas maģistrālo satiksmi. Autoceļam ir ierobežotas šķērsošanas iespējas, kā arī tas sadala Valmiermuižas ciema teritoriju divās daļās un atdala Valmiermuižu no Pilātiem;
  - valsts reģionālais autoceļš P17 – Valmiermuižā kalpo kā maģistrālā iela;
  - valsts vietējais autoceļš V-186 – ārpus Valmiermuižas ir grants ceļš, Valmiermuižā asfaltēta maģistrālā iela.
3. Valmiermuižā gājēju un velo infrastruktūra ir vērtējama kā daļēji attīstīta, nepārklājot visa ciema teritoriju, Pilātos – neeksistē.
4. Satiksmes drošība daļā Valmiermuižas ir vērtējami kā laba, bet kopumā vāji attīstīta, Pilātos – minimāli.
5. Sabiedriskais transports Valmiermuižā ir nodrošināts minimāli, pilnībā nepārklājot visu ciema teritoriju un neveidojot vienotu loku. Pilātos sabiedriskais transports praktiski neeksistē, jo kursē tikai vienreiz dienā.
6. Autostāvvietas Valmiermuižā ir izvietotas atsevišķās vietās pie publiskiem objektiem, Pilātos – neeksistē.
7. BN teritorijas plānojumā ir noteiktas ielu sarkanās līnijas gan esošajām, gan plānotajām ielām. Daļa no plānotajām ielām vai ceļiem sarkanajās līnijās joprojām nav izbūvēti, tādejādi daļai īpašumu līdz šim nav nodrošināta piekļuve no pašvaldības ielām un ceļiem.