

# Valmieras novada pašvaldības mežu apsaimniekošanas koncepcija



Valmieras novada pašvaldības Dabas resursu pārvalde  
Decembris 2024

## SATURS

<b>1. VALMIERAS NOVADA PAŠVALDĪBAS MEŽI – ESOŠĀ STĀVOKĻA IZVĒRTĒJUMS</b> .....	6
1.1. Kopējais raksturojums.....	6
1.2. Valmieras novada pašvaldības mežu tiesiskais statuss.....	11
1.3. Meža zemju raksturojums un iedalījums zemes kategorijās.....	12
1.4. Mežaudžu iedalījums pa meža augšanas apstākļu tipiem.....	15
1.5. Mežaudžu iedalījums pa koku sugu kategorijām pēc platības.....	17
1.6. Mežaudžu platību iedalījums pa bonitātēm.....	18
1.7. Mežaudžu platību un koksnes krājas iedalījums pa sugām un vecumgrupām.....	19
1.8. Mežaudžu platību un koksnes krājas iedalījums pa sugām un vecumklasēm	23
1.9. Ar normatīvajiem aktiem noteiktie saimnieciskās darbības aprobežojumi	25
1.10. Aizsargājamās dabas teritorijas.....	31
1.11. Pašvaldības meža zemēs esošie Eiropas Savienības biotopi.....	34
1.12. Pašvaldības mežu teritorijās esošie aizsargājamie koki un akmeņi.....	40
1.13. Meža nekoksnes resursu raksturojums.....	41
1.14. Medību saimniecība.....	42
<b>2. MEŽA APSAIMNIEKOŠANAS STRATĒĢISKIE MĒRĶI</b> .....	45
<b>3. MEŽA APSAIMNIEKOŠANAS UZDEVUMI</b> .....	49
3.1. Valmieras novada pašvaldības mežu apsaimniekošanas vidējā termiņa uzdevumi līdz 2030. gadam.....	49
3.2. Mežu apsaimniekošanas ikgadējie uzdevumi.....	5050
3.3. Meža inventarizācija.....	50
3.4. Atjaunošana, ieaudzēšana un jaunaudžu kopšana.....	52
3.5. Krājas kopšanas, sanitārā, galvenā cirtes.....	54
3.6. Meža meliorācija.....	577
<b>4. MEŽA APSAIMNIEKOŠANAS UZRAUDZĪBAS RĀDĪTĀJI</b> .....	57
<b>PIELIKUMS</b> .....	59
1. pielikums. Pašvaldības īpašumu saraksts, kuros ir meža platības, pēc Valsts zemes dienesta datiem pēc stāvokļa uz 01.11.2023.....	60
2. pielikums. Pašvaldības mežu apsaimniekošanu reglamentējošo Latvijas normatīvo aktu saraksts.....	744
3. pielikums. Karte ar Valmieras novada pašvaldības mežiem, kas ietilpst novada blīvi apdzīvoto vietu rekreācijas zonā.....	788

## IEVADS

Meži ir Latvijas nacionālā bagātība, kas ir saglabājama un vairojama, lai apmierinātu sabiedrības ekoloģiskās, ekonomiskās un sociālās vajadzības. Latvijas iedzīvotājus ar mežu vienmēr ir saistījušas saimnieciskas, kultūrvēsturiskas un emocionālas saites, kuras veidojušās gadsimtu laikā. Mežu ainava ir iekļauta nacionālajā kultūras kanonā<sup>1</sup> starp astoņām simboliskajām ainavām, kā neatņemama Latvijas ainavas identitātes un kultūrvides sastāvdaļa. Mūsdienīgam mežam jābūt ražīgam, bioloģiski daudzveidīgam, veselīgam, ekoloģiski tīram un kvalitatīvam. Uz mūsdienīgu mežu virzītas apsaimniekošanas mērķi – efektīvi un saimnieciski izmantot meža resursus, saglabāt dabas daudzveidību un esošās kultūrvēsturiskās vērtības, kā arī nodrošināt sabiedrībai atpūtas un rekreācijas iespējas un citas meža nekoksnes vērtības.

Meža nozare ir viena no vadošajām tautsaimniecības nozarēm gan Latvijā, gan arī Valmieras novadā. Tā dod nozīmīgu ieguldījumu reģionālajā un arī kopējā tautsaimniecības attīstībā. Meži Latvijā aizņem vairāk nekā 3 milj. ha un ~100 gadu laikā, mainoties apdzīvotības struktūra un saimniecībai, mežu platības ir dubultojušās. Tas kopumā liecina par meža kā resursa ekonomisko nozīmību un atbildību tā apsaimniekošanā, ielāgojot arī citas saistītās intereses un vērtības.

Meži ilgstoši ir ieņēmuši nozīmīgu vietu mūsu ekonomikā un sabiedrībā, jo tie palīdzējuši radīt darbvietas un sagādāt pārtiku, zāles, materiālus, tīru ūdeni un daudz ko citu. Gadsimtiem ilgi meži bijuši plaukstošs kultūras mantojuma un amatniecības, tradīciju un inovācijas centrs. Taču, lai kāda arī būtu bijusi to nozīme pagātnē, tagad tie ir būtiski mūsu nākotnei. Meži mums ir dabisks sabiedrotais, kas palīdz pielāgoties klimata pārmaiņām un cīnīties pret tām, un tiem būs izšķirīga loma centienos panākt, lai Eiropa līdz 2050. gadam kļūtu par pirmo klimatneitrālo pasaules daļu. Meža ekosistēmu aizsardzība mazina arī zoonožu un globālu pandēmiju risku. Tāpēc cilvēku un planētas veselība un labklājība nākotnē ir atkarīga no tā, vai visā Eiropā un pasaulē augs veselīgi, biodaudzveidīgi un izturēspējīgi meži. Eiropas mežus joprojām nelabvēlīgi ietekmē klimata pārmaiņas, it īpaši, taču ne tikai apgabalos, kuros ir viensugas un vienādvecuma mežaudzes. Klimata pārmaiņas ir cēlušas gaismā arī iepriekš apslēptus vājo punktus, kas pastiprina citas postošas noslodzes, tādas kā kaitēkļi, piesārņojums un slimības, un tās ietekmē meža ugunsgrēku režīmu, jo noved

---

<sup>1</sup> <https://kulturaskanons.lv/archive/latvijas-mezu-ainava/>

pie apstākļiem, kuros meža ugunsgrēku apmērs un intensitāte ES nākamajos gados palielināsies. Koku klājums pēdējos desmit gados izzūd arvien straujāk gan ekstrēmu laikapstākļu notikumu, gan dažādiem ekonomiskiem mērķiem notiekošas mežizstrādes pieauguma dēļ.<sup>2</sup>

Uzlabojot mežu apsaimniekošanu – ieviešot dabā balstītu mežu apsaimniekošanu, ir iespēja uzlabot oglekļa uzkrāšanos. Tas var ietvert tādas pasākumus kā, piemēram, ciršanas paradumu maiņu, savlaicīgu meža atjaunošanu un tā kopšanu, kā arī mērķtiecīgu meža ieaudzēšanu nekvalitatīvās (ar zemu kvalitatīvo vērtējumu ballēs) lauksaimniecībā izmantojamās zemēs. Veicot mērķtiecīgu organisko augšņu apmežošanu nekvalitatīvās lauksaimniecībā izmantojamajās zemēs, ir iespējams panākt būtisku siltumnīcefekta gāzu (turpmāk — SEG) emisiju samazinājumu. Pozitīvo efektu var samazināt dabiskie traucējumi.

Emisiju samazināšanas efekts ir pastāvīgs un to nodrošina koksnes produkti un aizstāšanas efekts enerģētikas sektorā. Apmežošana nav pieļaujam bioloģiski vērtīgos zālajos un īpaši aizsargājamās dabas teritorijās. Veidojot lapu koku mežus ar dabiski mitru organisko augsni, tas vairākkārtīgi palielinātu bioloģiski vērtīgu biotopu — melnalkšņa staignāju — platību nākotnē.

Nacionālā enerģētikas un klimata plāna mērķu sasniegšanai noteikti rīcības virzieni. Viens no horizontālajiem rīcības virzieniem — ilgtspējīga resursu izmantošana un SEG emisiju samazināšana un CO<sub>2</sub> piesaistes palielināšana zemes izmantošanas, zemes izmantošanas maiņas un mežsaimniecības sektorā, kas, savukārt ietver šādus vertikālos rīcības virzienus:

- uzlabot meža ieaudzēšanu un audzes kvalitāti dabiski apmežojušās platībās;
- veicināt neproduktīvu mežaudžu ar zemu oglekļa piesaisti nomaiņu;
- veicināt dabas katastrofās iznīcinātu mežaudžu atjaunošanu;
- veicināt jaunaudžu kopšanas cirtes;
- uzlabot mežsaimniecībā izmantojamās zemes un mežsaimniecisko zemju kvalitāti;
- veicināt vēsturiski izmantoto kūdras ieguves vietu rekultivāciju, izvēloties piemērotāko rekultivācijas veidu;
- veicināt koksnes izmantošanu būvniecībā;
- līdz 2050.gadam palielināt mežaudžu ražību par 25% salīdzinot ar 2018.gadu.

Meža apsaimniekošana Pašvaldības mežos notiek saskaņā ar valstī noteiktajiem normatīvajiem aktiem (2.pielikums).

---

<sup>2</sup> <https://eur-lex.europa.eu/legal-content/lv/TXT/?uri=CELEX%3A52021DC0572>



# 1. VALMIERAS NOVADA PAŠVALDĪBAS MEŽI – ESOŠĀ STĀVOKĻA IZVĒRTĒJUMS

## 1.1. Kopējais raksturojums

Vairāk nekā pusi no Valmieras novada teritorijas aizņem mežu platības – apmēram 55% jeb vairāk nekā 162 000 ha.

Latvijas meži var piederēt valstij, pašvaldībām un fiziskajām vai juridiskām personām. To regulē Latvijas Republikas likumi, visiem īpašniekiem garantējot vienādas tiesības un nosakot vienādus pienākumus, īpašumtiesību neaizskaramību un saimnieciskās darbības patstāvību.

Visu īpašnieku mežos tiks realizēti vienoti meža apsaimniekošanas pamatprincipi.

Valsts meža īpašums ir valsts kapitāls un garants Latvijas cilvēku ekoloģisko un sociālo interešu realizācijai. Visi meži ir pamats to īpašnieku ekonomisko interešu realizācijai. Valsts meža īpašums saglabājamas pašreizējā platībā un tādā veidā, kas nodrošina šo mežu efektīvu apsaimniekošanu.

Ekoloģisko un sociālo funkciju veikšanai īpašnieks savā mežā var noteikt papildus apsaimniekošanas ierobežojumus. Ja valsts noteikto ekoloģisko un sociālo funkciju īstenošana rada jaunus saimnieciskās darbības papildus ierobežojumus citu īpašnieku mežos, kas rada būtiskus ekonomiskos zaudējumus, to īpašniekiem ir tiesības uz kompensāciju.

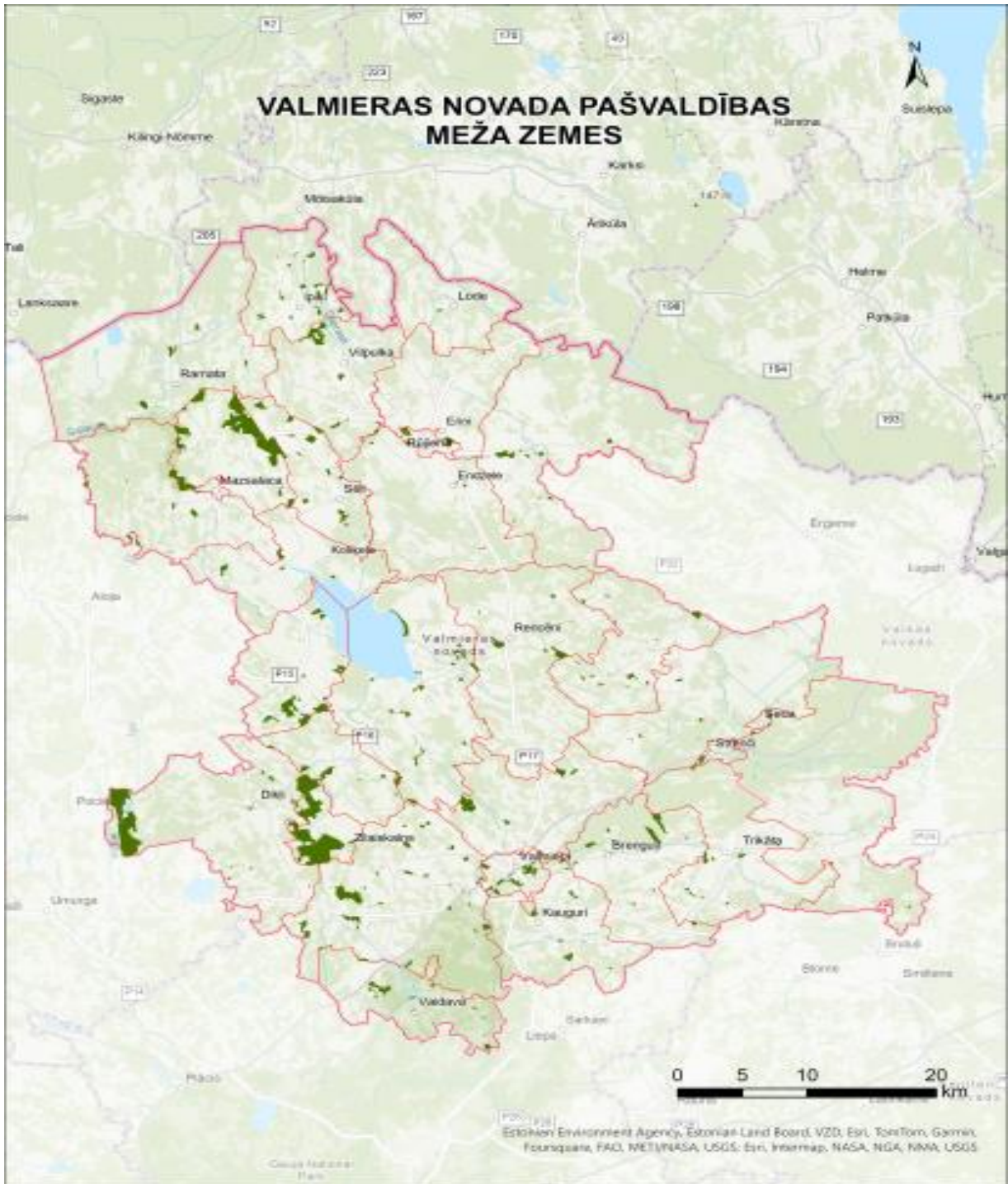
Īpašniekiem īpašumtiesību nostiprināšana dod ilglaicīgu un drošu saimniecisko un ekonomisko patstāvību savā mežā. Mežs neatkarīgi no īpašnieka ir nacionālā bagātība, tāpēc tas ir brīvi pieejams visiem izņemot gadījumus, kad to ierobežo likums vai likumpamatoto tiesību aktu noteiktā kārtība, bet meža produktu izmantošana ierobežojama meža īpašnieku interesēs.

Ministru kabineta 1993. gada 28. septembra lēmuma Nr. 18 "Par Pašvaldību reformu koncepciju" 2.1. punktā noteikts, ka pašvaldībai piederošā vai valdījumā esošā īpašuma uzdevums ir radīt apstākļus iespējami labākai iedzīvotāju apkalpošanai.<sup>3</sup>

Pašvaldībai piederošās un/vai valdījumā esošās meža zemes atrodas:

Bērzaines, Brenguļu, Burtnieku, Dikļu, Ēveles, Ipiķu, Jeru, Jērcēnu, Kauguru, Kocēnu, Ķoņu, Lodes, Matīšu, Mazsalacas, Naukšēnu, Plāņu, Ramatas, Rencēnu, Sēļu, Skaņkalnes, Trikātas, Vaidavas, Valmieras, Vecates, Vilpulkas un Zilākalna pagastos un Valmieras, Mazsalacas, Rūjienas, Sedas un Strenču pilsētās.

<sup>3</sup> <https://likumi.lv/ta/id/234647-par-pasvaldibu-reformu-koncepciju>



1. attēls. Pašvaldības meža zemju izvietojums, 2024

### Valsts zemes dienesta informācija

Pašvaldībai pēc Valsts zemes dienesta datiem pēc stāvokļa uz 01.11.2023. visos īpašumu statusos (īpašums, pašvaldībai piekritīgā zeme, zeme zemes reformas pabeigšanai, rezerves zemes fonds) ir 487 zemes vienības (skatoties pēc kadastra apzīmējumiem), ar kopējo meža platību 3931,17ha.

Statuss	Īpašumtiesību statuss	Mežs, ha
Īpašums	Īpašnieks	3587,906
pašvaldībai piekritīgā zeme	tiesiskais valdītājs	254,453
zeme zemes reformas pabeigšanai		84,530
rezerves zemes fonds		4,280
		3931,169

1.tabula. Pašvaldības mežu platības pēc Valsts zemes dienesta datiem pēc stāvokļa uz 01.11.2023

Pašvaldības īpašumu saraksts, kuros ir meža platības, pēc Valsts zemes dienesta datiem pēc stāvokļa uz 01.11.2023 (1.pielikums).

### Valmieras novada pašvaldības grāmatvedības informācija

Pašvaldības, pēc pašvaldības grāmatvedības datiem, pēc stāvokļa uz 01.04.2024, visos īpašumu statusos (īpašums, pašvaldībai piekritīgā zeme, zeme zemes reformas pabeigšanai, rezerves zemes fonds) kopējā meža platība ir 3789,059 ha.



**Pašvaldības, pēc grāmatvedības datiem, pēc stāvokļa uz 01.04.2024, visos  
īpašumu statusos esošā meža un meža zemju platība, sadalījumā pa  
apvienībām, pagastiem un pilsētu teritorijām:**

<b>Apvienība</b>	<b>Pagasts</b>	<b>Meža platība, ha</b>	<b>Meža zemju platība, ha</b>
Brenguļu, Kauguru un Trikātas	Brenguļu pagasts	175,28	175,45
Brenguļu, Kauguru un Trikātas	Kauguru pagasta teritorija	48,15	49,34
Brenguļu, Kauguru un Trikātas	Trikātas pagasts	61,40	62,10
Burtnieku	Burtnieku pagasts	179,45	184,92
Burtnieku	Ēveles pagasts	77,10	82,75
Burtnieku	Matīšu pagasts	288,61	333,26
Burtnieku	Rencēnu pagasts	124,33	125,26
Burtnieku	Valmieras pagasts	36,42	116,44
Burtnieku	Vecates pagasts	76,04	78,43
Kocēnu	Bērzaines pagasts	72,79	93,44
Kocēnu	Dikļu pagasts	103,827	221,08
Kocēnu	Kocēnu pagasts	210,7229	239,07
Kocēnu	Vaidavas pagasts	75,43	75,88
Kocēnu	Zilākalna pagasts	518,26	522,45
Mazsalacas	Mazsalacas pagasts	596,45	1130,61
Mazsalacas	Mazsalacas pilsēta	10,78	10,92
Mazsalacas	Ramatas pagasts	76,17	79,55
Mazsalacas	Sēļu pagasts	171,40	186,66
Mazsalacas	Skaņkalnes pagasts	78,95	79,06
Naukšēnu	Ķoņu pagasts	1,63	1,63
Naukšēnu	Naukšēnu pagasts	70,51	73,20
Rūjienas	Īpiķu pagasts	148,16	133,55
Rūjienas	Jeru pagasts	18,99	13,48
Rūjienas	Lodes pagasts	4,37	3,33
Rūjienas	Rūjienas pilsēta	72,0446	68,27
Rūjienas	Vilpulkas pagasts	181,86	174,69
Strenču	Jērcēnu pagasts	25,15	28,24
Strenču	Plāņu pagasts	13,15	6,56
Strenču	Sedas pilsēta	49,3327	18,9625
Strenču	Strenču pilsēta	39,757	40,04
Valmiera	Kauguru pagasts, Industriālais parks	18,84	18,84
Valmiera	Valmieras pilsēta	163,70	167,80
	Kopā	3789,059	4595,263

Apvienība	Pagasts	Meža platība, ha	Meža zemju platība, ha
Brenguļu, Kauguru un Trikātas	Brenguļu pagasts	175,28	175,45
Brenguļu, Kauguru un Trikātas	Kauguru pagasta teritorija	48,15	49,34
Brenguļu, Kauguru un Trikātas	Trikātas pagasts	61,40	62,10
	Kopā	284,83	286,89
Burtnieku	Burtnieku pagasts	179,45	184,92
Burtnieku	Ēveles pagasts	77,10	82,75
Burtnieku	Matīšu pagasts	288,61	333,26
Burtnieku	Rencēnu pagasts	124,33	125,26
Burtnieku	Valmieras pagasts	36,42	116,44
Burtnieku	Vecates pagasts	76,04	78,43
	Kopā	781,95	921,06
Kocēnu	Bērzaines pagasts	72,79	93,44
Kocēnu	Dikļu pagasts	103,827	221,08
Kocēnu	Kocēnu pagasts	210,7229	239,07
Kocēnu	Vaidavas pagasts	75,43	75,88
Kocēnu	Zilākalna pagasts	518,26	522,45
	Kopā	981,0299	1151,92
Mazsalacas	Mazsalacas pagasts	596,45	1130,61
Mazsalacas	Mazsalacas pilsēta	10,78	10,92
Mazsalacas	Ramatas pagasts	76,17	79,55
Mazsalacas	Sēļu pagasts	171,40	186,66
Mazsalacas	Skaņkalnes pagasts	78,95	79,06
	Kopā	933,75	1486,80
Naukšēnu	Ķoņu pagasts	1,63	1,63
Naukšēnu	Naukšēnu pagasts	70,51	73,20
	Kopā	72,14	74,83
Rūjienas	Ipiķu pagasts	148,16	133,55
Rūjienas	Jeru pagasts	18,99	13,48
Rūjienas	Lodes pagasts	4,37	3,33
Rūjienas	Rūjienas pilsēta	72,0446	68,27
Rūjienas	Vilpulkas pagasts	181,86	174,69
	Kopā	425,4246	393,32
Strenču	Jērcēnu pagasts	25,15	28,24
Strenču	Plāņu pagasts	13,15	6,56
Strenču	Sedas pilsēta	49,33	18,96
Strenču	Strenču pilsēta	39,757	40,04
	Kopā	127,3944	93,8025
Valmiera	Kauguru pagasts, Industriālais parks	18,84	18,84
Valmiera	Valmieras pilsēta	163,70	167,80
	Kopā	182,54	186,64

2. tabula. Mežaudžu platību iedalījums pa apvienībām, pagastu un pilsētu teritorijām, grāmatvedības dati, 2024

## **Valsts meža dienesta Meža valsts reģistra informācija**

Pašvaldībai, pēc 2024.gada 1.maija Meža valsts reģistra (turpmāk – MVR) datiem, visos īpašuma statusos esošā meža platība sastāda 3721,90 ha, un, savukārt, meža zemes platība sastāda 4549,48 ha.

### **Pašvaldības mežu apsaimniekošanas koncepcijā tiek izmantoti Valsts Meža dienesta meža valsts reģistra (VMDGIS) dati, kuri apkopoti pēc stāvokļa uz 01.05.2024.**

Plāns izstrādāts, balstoties uz meža inventarizācijas datiem, izmantojot dabas datu pārvaldības sistēmā “Ozols” reģistrēto informāciju, balstoties uz īpašnieka iesniegtās meža inventarizācijas informācijas pamata, pamatojoties uz Valsts meža reģistra datiem tām zemes vienībām, kam veikta un ir spēkā esoša inventarizācija.

Meža valsts reģistrs ir valsts informācijas sistēma, kurā apkopo, glabā un aktualizē informāciju par mežu un tajā notikušo mežsaimniecisko darbību, tam piegulošiem purviem, meža infrastruktūras objektiem, mežā ietilpstošiem pārplūstošiem klajumiem, purviem un laucēm. Meža valsts reģistru uztur Valsts meža dienests.<sup>4</sup>

## **1.2. Valmieras novada pašvaldības mežu tiesiskais statuss**

Meža likumā noteikts, ka pašvaldībai piederošā vai piekrītošā meža zeme ierakstāma zemesgrāmatā uz pašvaldības vārda likumā noteiktajā kārtībā,<sup>5</sup> tomēr daļa no Valmieras novada pašvaldības pārvaldībā esošās meža zemes joprojām nav ierakstīta zemesgrāmatā, un tās īpašumtiesības nav sakārtotas atbilstoši Civillikumam 994.pantam un saskaņā ar īpašumtiesību principu līdz ierakstīšanai zemes grāmatās nekustama īpašuma ieguvējam pret trešajām personām nav nekādu tiesību.<sup>6</sup>

Pašvaldībai piekrītošās zemes ierakstīšana zemesgrāmatā ir normatīvi reglamentēta jau kopš 1995.gada (Likums “Par valsts un pašvaldību zemes īpašuma tiesībām un to nostiprināšanu zemesgrāmatās”).

Vēstures pieredze ir apliecinājusi, ka īpašuma tiesību nostiprināšanu visefektīvāk veic zemesgrāmatu sistēma, kuras pamatā ir vairāki vispāratzīti principi – zemesgrāmatā ieraksta visus nekustamos īpašumus, nostiprina ar tiem saistītās tiesības, zemesgrāmatas ir visiem pieejamas un to ierakstiem ir publiska ticamība.<sup>6</sup>

<sup>4</sup> <https://www.vmd.gov.lv/lv/meza-valsts-registrs>

<sup>5</sup> Meža likums, 44.<sup>1</sup> pants. [https://likumi.lv/ta/id/2825#p44\\_1](https://likumi.lv/ta/id/2825#p44_1)

<sup>6</sup> Civillikums. TREŠĀ DAĻA. Lietu tiesības, 994. pants. <https://likumi.lv/ta/id/90221#p994>

Zemesgrāmatu publiskās ticamības princips ir cieši saistīts ar atklātības principu jeb informācijas pieejamību.

Organizējot valsts varu atbilstoši valsts varas dalīšanas principiem un veidojot pārvaldes sistēmu sabiedrībā un valstī, pašvaldību pastāvēšana un to darbība jāuztver nevis tikai kā vērā ņemams faktors, bet gan kā noteicošais vietējās sabiedrības pašorganizēšanas elements. Lai valsts un pašvaldības varētu sekmīgi veikt savas autonomās funkcijas, tām vajadzīgs nekustamais īpašums.

Pašvaldībām ir problēmas nostiprināt savas īpašuma tiesības uz nekustamiem īpašumiem, jo trūkst īpašuma apliecinājošu dokumentu vai arī tie ir ar trūkumiem. Likumdevējs nav paredzējis sankcijas tiem, kas to nav savlaicīgi izdarījuši, bet katram īpašniekam ļauj patstāvīgi izlemt šī jautājuma sakārtošanas prioritāti atbilstoši konkrētajiem apstākļiem.

Meža zemes pārvaldīšanā īpašuma ierakstīšana zemes grāmatā ir ietekmējošs faktors saimnieciskajai darbībai meža zemē, jo, piemēram, koku ciršanu var veikt tikai, ja īpašums ir ierakstīts zemesgrāmatā (izņemot, ja ir paredzēta sanitārā cirte), kā arī līdz ar ES struktūrfondu mežsaimniecībā apguvi aktuālas ir pašvaldību īpašuma tiesības uz nekustamo īpašumu.<sup>7</sup> **Tieši uz ierakstiem balstās nostiprināmo tiesību precīzs formulējums un līdz ar to nekustamā īpašuma tiesiskā regulācija.**

### 1.3. Meža zemju raksturojums un iedalījums zemes kategorijās

Valmieras novada pašvaldības mežos 82% jeb 3721,90 ha sastāda mežaudzes (ĢEO platība). Visas pārējās meža zemes kategorijas pārstāvētas platībā 827,58 ha jeb aptuveni 18% no kopējās apsaimniekojamās platības.

Zemju kategorija	Platība, ha
Mežaudze	3721,90
Iznīkusi	0,10
Izcirtums	60,97
Sūnu purvs	723,28
Zāļu purvs	26,91
Meža lauce	30,02
Meža dzīvnieku barošanās lauce	11,98
Smiltājs	5,17
Pārplūstošs klājums	4,29
Kopā	4549,48

3. tabula. Meža zemju platību iedalījums pa zemju kategorijām, MVR, 2024

<sup>7</sup> Livziniece, A. (2019). Nekustamo īpašumu koroborācija zemesgrāmatā. <https://journals.ru.lv/index.php/ISS/article/view/5287>

Iznīkusi mežaudze – mežaudze, kuras šķērslaukums biotisku, abiotisku vai antropogēnas izcelsmes faktoru ietekmē samazinājies zem kritiskā šķērslaukuma vērtības un kuras turpmāka apmierinoša attīstība nav iespējama.

Sūnu purvs – purva ekosistēma, kas minerālvielas un ūdeni saņem galvenokārt no atmosfēras nokrišņiem. Zemsedzē dominē dažādas sfagnu (Sphagnaceae) dzimtas sugas.

Zaļu purvs – purva ekosistēma, kas minerālvielas un ūdeni saņem galvenokārt no gruntsūdeņiem. Zemsedzē dominē dažādas grīšļu (Cyperaceae) dzimtas sugas.

Pārejas purvs – purva ekosistēma, kas minerālvielas un ūdeni saņem gan no gruntsūdeņiem, gan no atmosfēras nokrišņiem. Zemsedzē dominē dažādas grīšļu un sfagnu dzimtu sugas.

Meža lauce – mežā dabisku faktoru ietekmē izveidojusies atklāta platība, kuras veģetācijā dominē lakstaugi un sīkkrūmi.

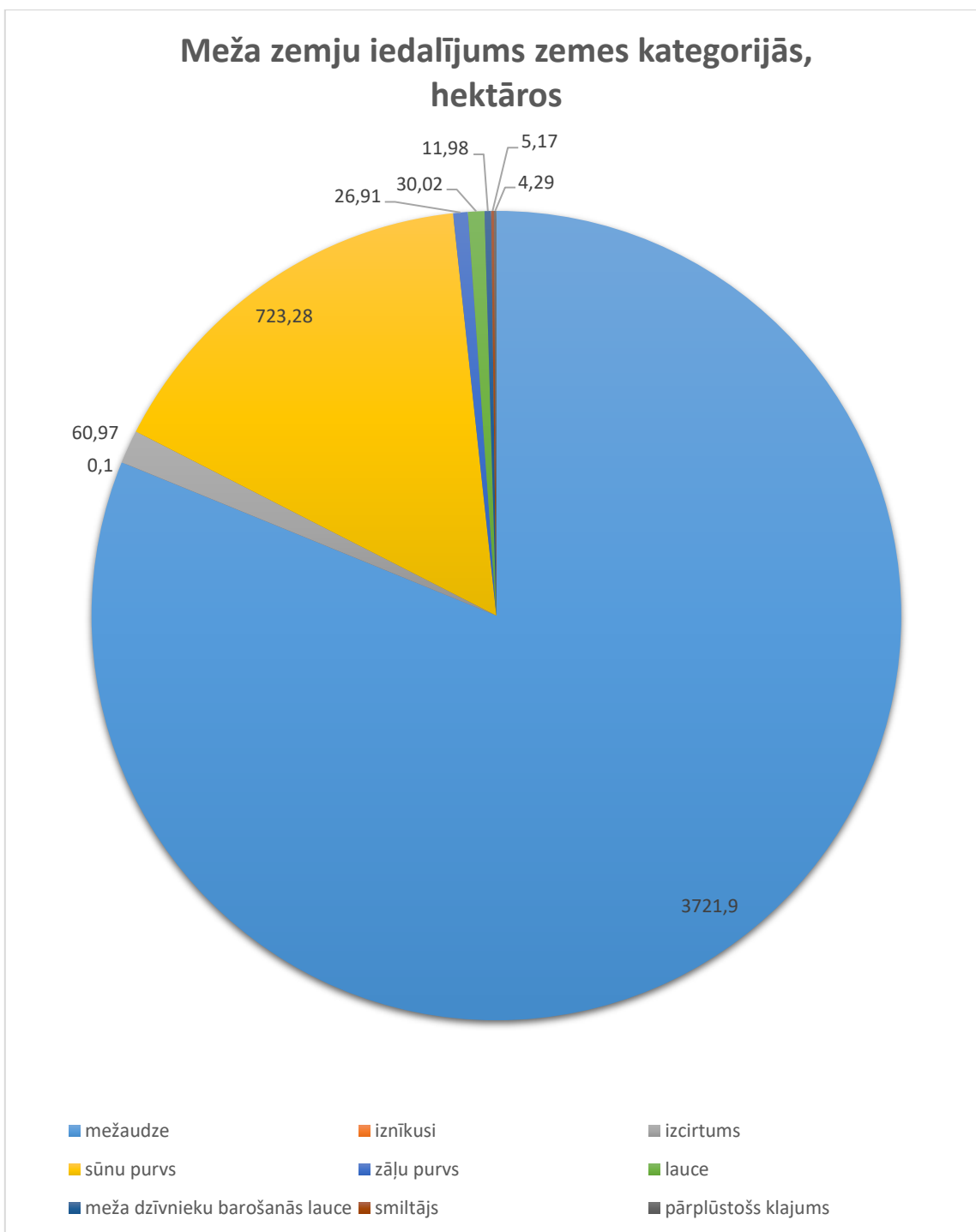
Meža dzīvnieku barošanas lauce – mežā dabisku faktoru ietekmē izveidojusies atklāta platība, kura tiek apstrādāta, lai audzētu lauksaimniecisko produkciju meža dzīvnieku piebarošanai.

Smiltājs – mežā ietilpstoša atklāta platība ar neizteiktu augsnes organiskās daļas slāni un veģetāciju, nepietiekamu mitruma un barības vielu daudzumu.

Pārplūstošs klajums – platība, kurā, atkārtoti veidojoties paaugstinātam virsūdeņu līmenim, nav iespējama mežaudzes attīstība.<sup>8</sup>

---

<sup>8</sup> MK noteikumi Nr. 384 no 21.06.2016, "Meža inventarizācijas un Meža valsts reģistra informācijas aprites noteikumi".



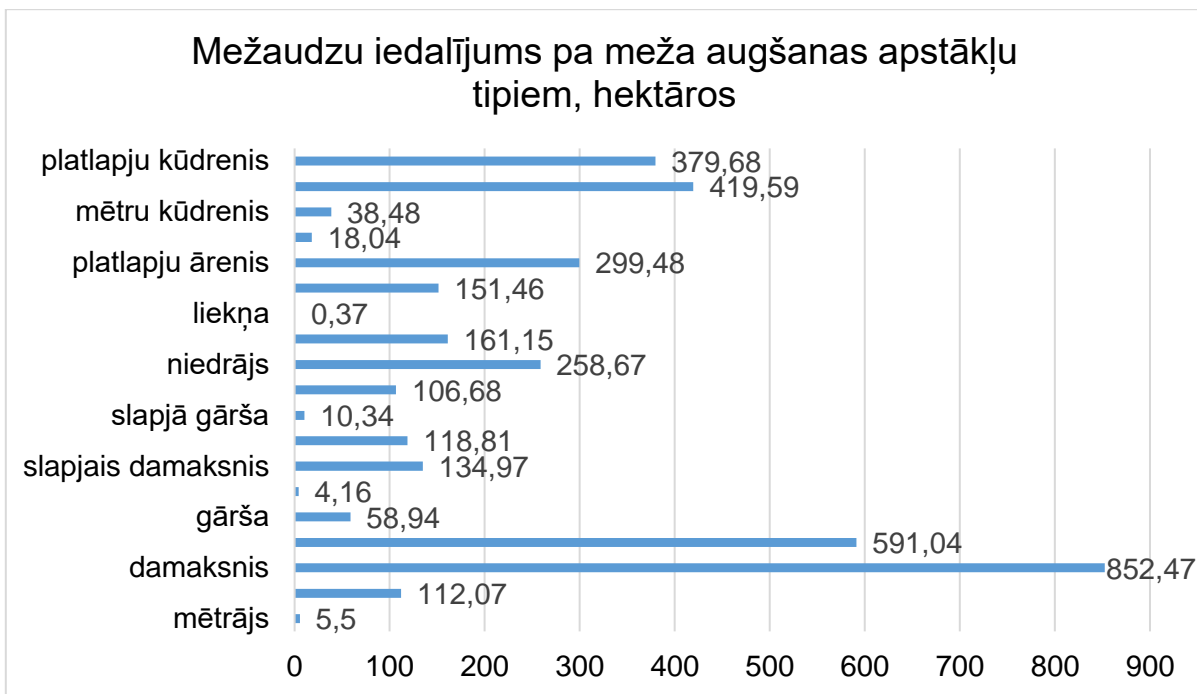
2. attēls. Meža zemju platību iedalījums zemes kategorijās. VMR, 2024

**1.4. Mežaudžu iedalījums pa meža augšanas apstākļu tipiem**

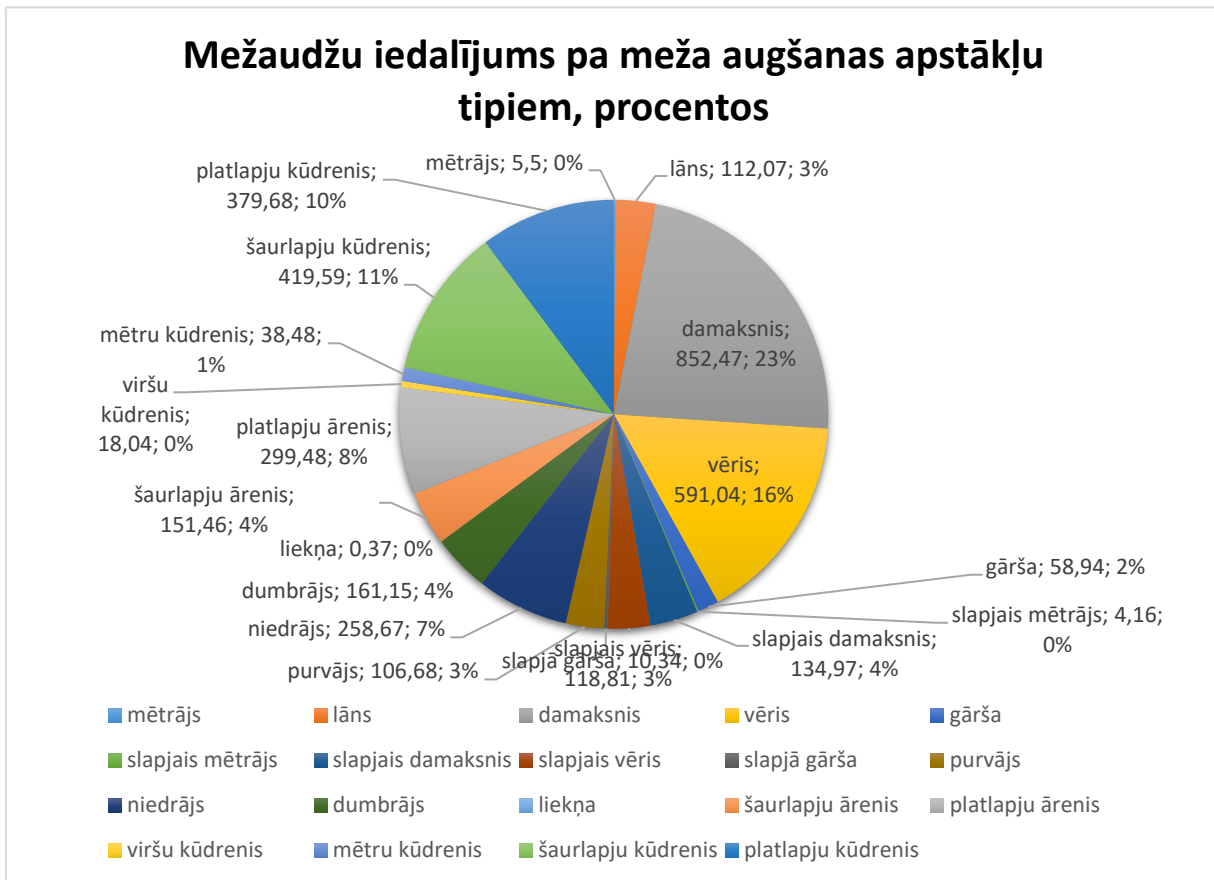
Visplašāk pārstāvēti sausieņu meži (meži uz sausām minerālaugsnēm) – damaksnis 852,44 ha, vēris 591,04 ha u.c. Āreņi jeb meži uz susinātām minerālaugsnēm sastāda 450,94ha. Kūdreņi jeb meži uz susinātām kūdras augsnēm veido 855,79 ha. Slapjaini (meži uz slapjām minerālaugsnēm) aizņem 268,28 ha, bet purvaini (meži uz slapjām kūdras augsnēm) 526,87ha.

Meža augšanas apstākļu tips	Meža augšanas apstākļu tipu platība, ha	Grupa	Platība, ha	Meža augšanas apstākļu tipi, %
Mētrājs	5,50	Sausieņu meži	1620,03	0
Lāns	112,07			3
Damaksnis	852,47			23
Vēris	591,04			16
Gārša	58,94			2
Slapjais mētrājs	4,16	Slapjaini	268,28	0
Slapjais damaksnis	134,97			4
Slapjais vēris	118,81			3
Slapjā gārša	10,34			0
Purvājs	106,68	Purvaini	526,87	3
Niedrājs	258,67			7
Dumbrājs	161,15			4
Liekņa	0,37			0
Šaurlapju ārenis	151,46	Āreņi	450,94	4
Platlapju ārenis	299,48			8
Viršu kūdrenis	18,04	Kūdreņi	855,79	1
Mētru kūdrenis	38,48			1
Šaurlapju kūdrenis	419,59			11
Platlapju kūdrenis	379,68			10
Kopā	3721,90		3721,90	100

4. tabula. Mežaudžu platību iedalījums pa meža augšanas apstākļu tipiem, m3, MVR, 2024



3.attēls. Mežaudžu platību iedalījums pa meža augšanas apstākļu tipiem, ha, VMR, 2024



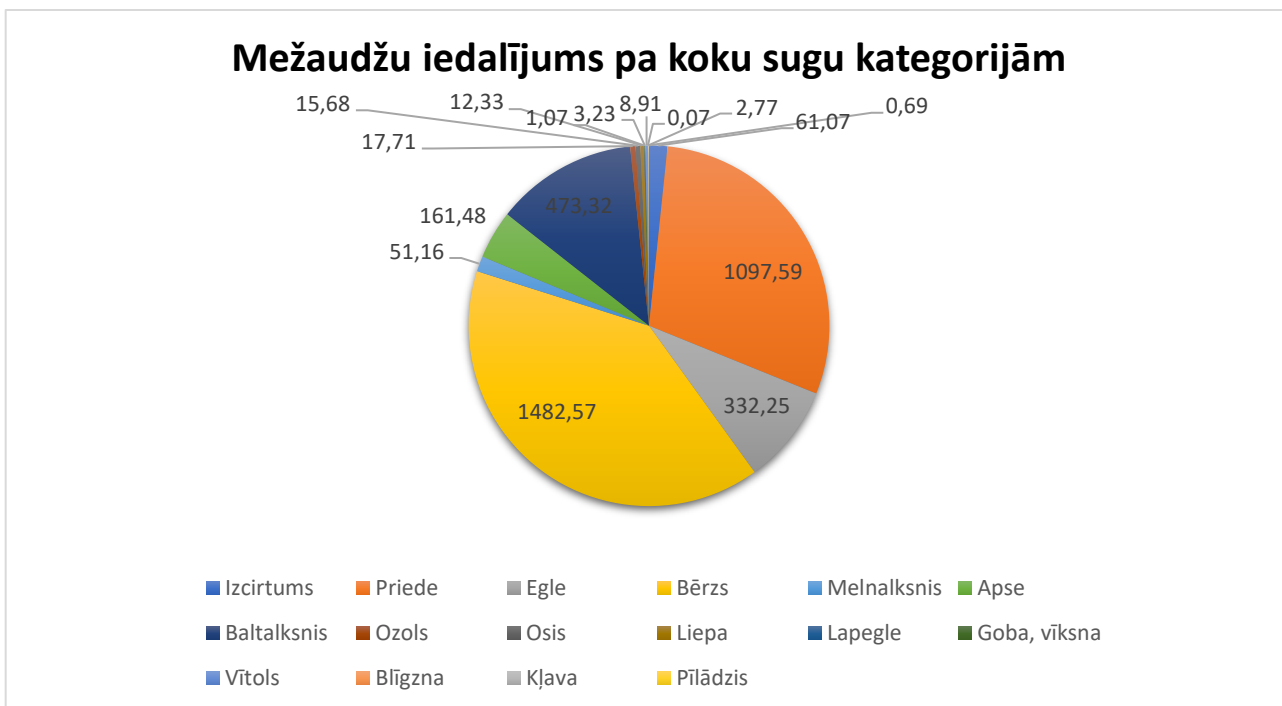
4.attēls. Mežaudžu platību iedalījums pa meža augšanas apstākļu tipiem, procentos, VMR, 2024



### 1.5. Mežaudžu iedalījums pa koku sugu kategorijām pēc platības

Koku suga	Platība, ha	Platība, %
Priede	1097,59	30
Egle	332,25	9
Bērzs	1482,57	40
Melnalksnis	51,16	1
Apse	161,48	4
Baltalksnis	473,32	13
Ozols	17,71	1
Osis	15,68	0
Liepa	12,33	0
Lapegle	1,07	0
Goba, vīksna	3,23	0
Vītols	8,91	0
Blīgzna	0,07	0
Kļava	2,77	0
Pīlādzis	0,69	0
Izcirtums	61,07	2
Kopā	3721,90	100

5. tabula. Mežaudžu iedalījums pa koku sugu kategorijām, ha un procentos, MVR, 2024



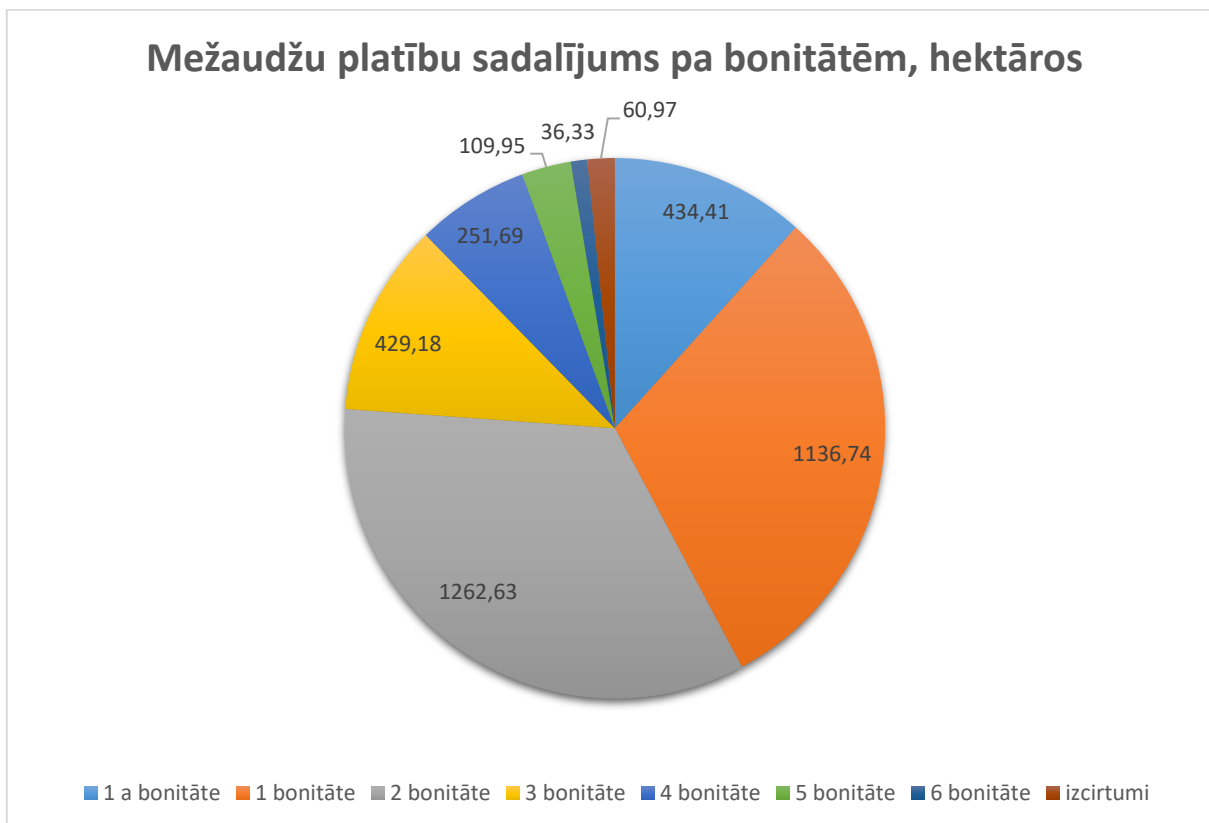
5. attēls. Mežaudžu iedalījums pa koku sugu kategorijām, hektāros, VMR, 2024

## 1.6. Mežaudžu platību iedalījums pa bonitātēm

Bonitāte ir mežaudzes ražību raksturojošs rādītājs, ko nosaka atkarībā no valdošās koku sugas koku augstuma noteiktā vecumā. Mežaudžu sadalījums pa valdošo sugu bonitātēm raksturo meža zemes labuma rādītājus, kur Ia (pirmā a) bonitāte visauglīgākās/ražīgākās mežaudzes un VI (sestā) viszemākās auglības /ražības mežaudzes.

Bonitāte	Platība, ha	Platība, %
1.a bonitāte	434,41	11
1.bonitāte	1136,74	31
2.bonitāte	1262,63	33
3.bonitāte	429,18	12
4.bonitāte	251,69	7
5.bonitāte	109,95	3
6.bonitāte	36,33	1
Izcirtumi	60,97	2
Kopā	3721,90	100

6. tabula. Mežaudžu iedalījums pa koku bonitātēm, ha un procentos, MVR, 2024



6.attēls. Mežaudžu platību iedalījums pa bonitātēm. VMR, 2024

## **1.7. Mežaudžu platību un koksnes krājas iedalījums pa sugām un vecumgrupām**

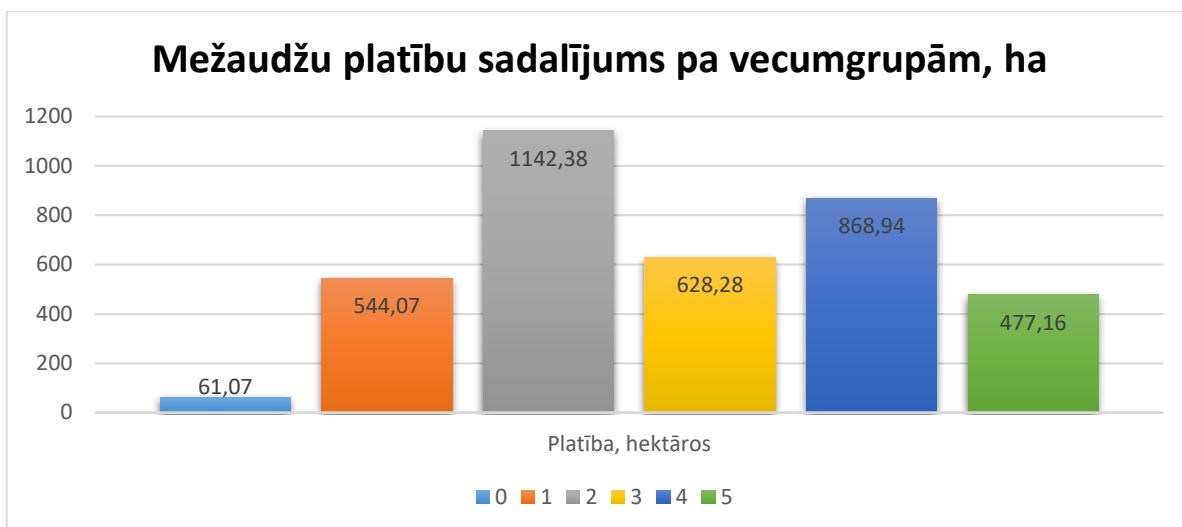
Atkarībā no valdošās sugas koku vecuma un tai noteiktā ciršanas vecuma kokaudzi ieskaita vienā no 5 vecumgrupām: jaunaudzē, vidēja vecuma audzē, briestaudzē, pieaugušā audzē vai pāraugušā audzē. Pie jaunaudzēm pieder pirmo 2 vecumklašu audzes, pie pieaugušām audzēm — divas vecumklases, sākot ar ciršanas vecumu, pie briestaudzēm — viena vecumklase pirms ciršanas vecuma, bet vidēja vecuma audzes atrodas starp jaunaudzēm un briestaudzēm. Audzes, kuru vecums pārsniedz pieaugušo audžu vecumu, ieskaita pāraugušās audzēs.

Izdalītas piecas vecuma grupas:

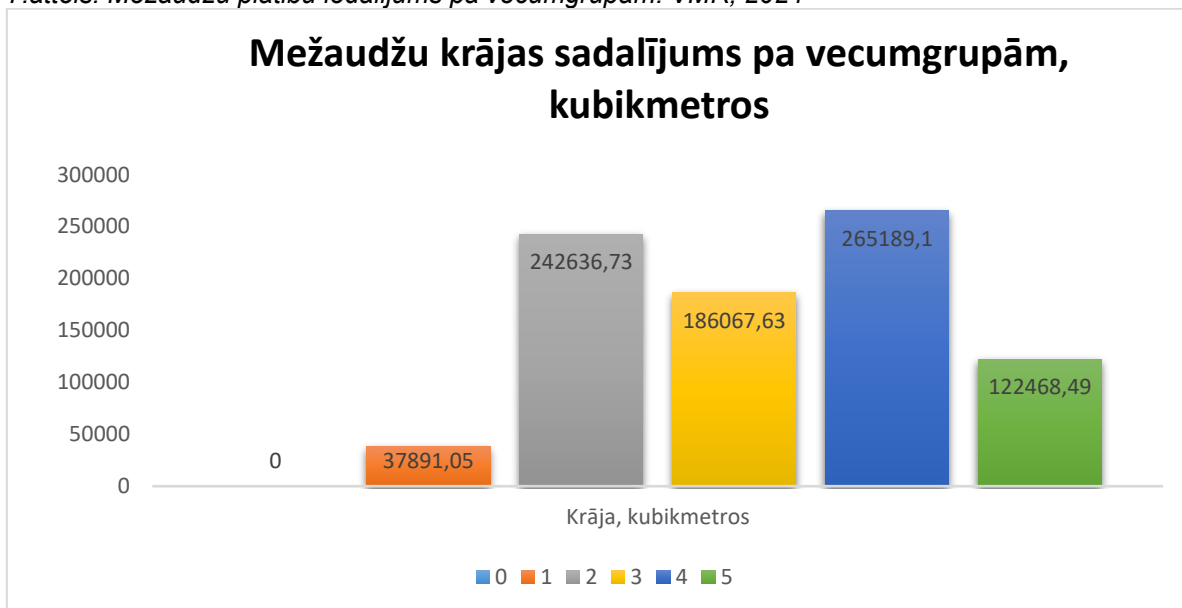
1. jaunaudzes (skuju koki un cietie lapu koki) no 1-40 gadu vecumam, mīkstie lapu koki (B, Ma, L) no 1-20 gadu vecumam, Ba no 1-10 gadu vecumam;
2. vidēja vecuma audzes- (skuju koki un cietie lapu koki) no 41-80 gadu vecumam, mīkstie lapukoki no 21-60 gadiem, egle no 41-60 gadiem, apse no 21-30 gadiem;
3. briestaudzes (skuju koki un cietie lapu koki) no 81-100 gadu vecumam, mīkstie lapu koki no 61-70 gadiem, egle no 61-80 gadiem, apse no 31-40 gadiem;
4. pieaugušas audzes-(skuju koki un cietie lapu koki) virs 101 gadu vecumam, mīkstie lapu koki virs 71 gada, apse virs 41 gada un egle virs 81 gada vecuma.
5. audzes, kuru vecums pārsniedz pieaugušo audžu vecumu.

Diagrammā attēlotie 61,07ha ir kategorija izcirtumi.

No diagrammām redzam, ka Valmieras novada pašvaldībai ir samērā liela pieaugušo mežu platība, neliels jaunaudžu īpatsvars, kā arī optimālas vidēja vecuma un briestaudžu platības.



7.attēls. Mežaudžu platību iedalījums pa vecumgrupām. VMR, 2024

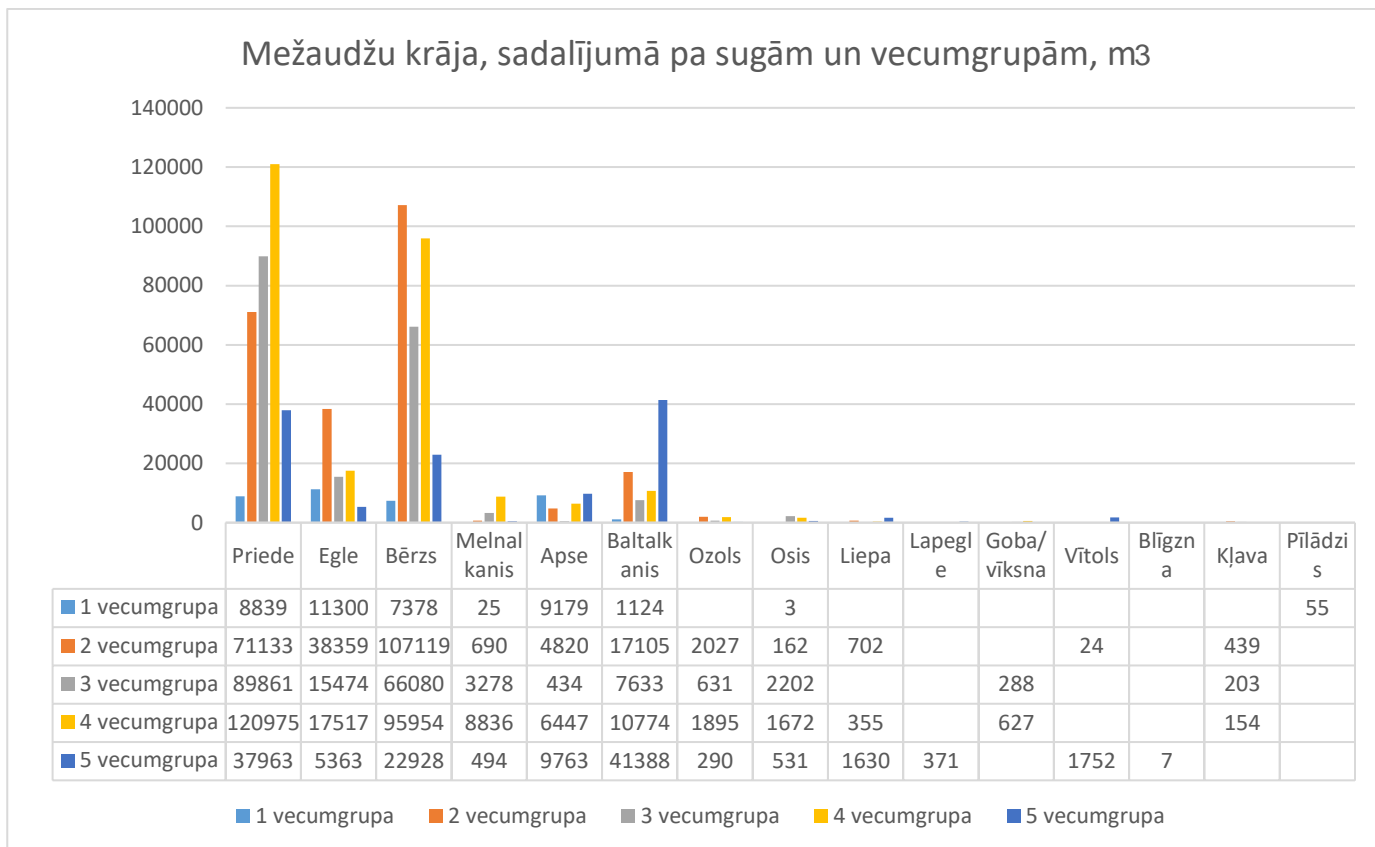


8.attēls. Mežaudžu krājas iedalījums pa vecumgrupām. VMR, 2024

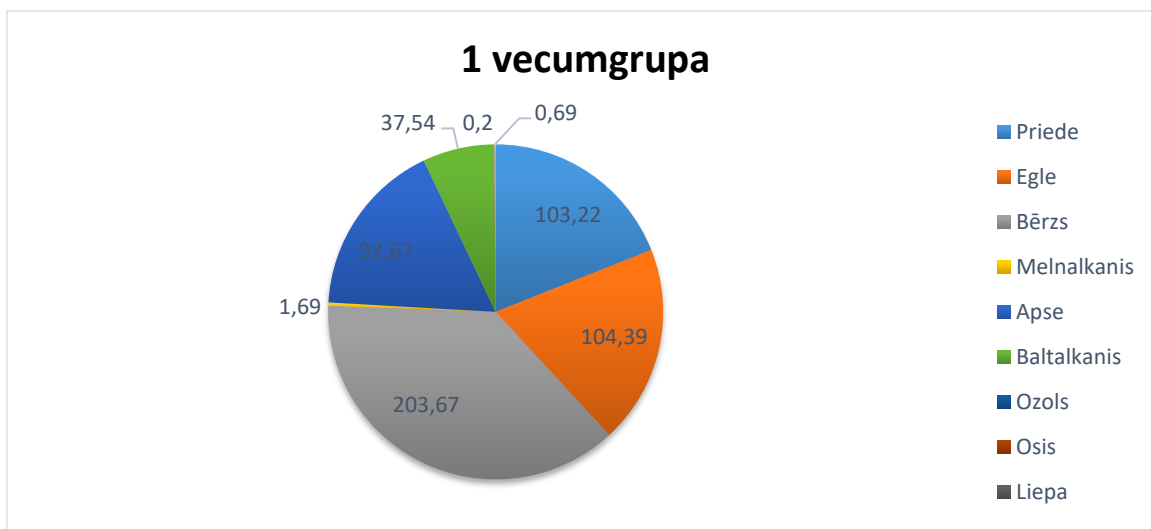
#### Mežaudžu krājas iedalījums pa vecumgrupām

Vecumgrupas	Krāja, m <sup>3</sup>	Procentos
0	0	0
1	37891,05	5
2	242636,73	28
3	186067,63	22
4	265189,10	31
5	122468,49	14
Kopā	854253,00	100

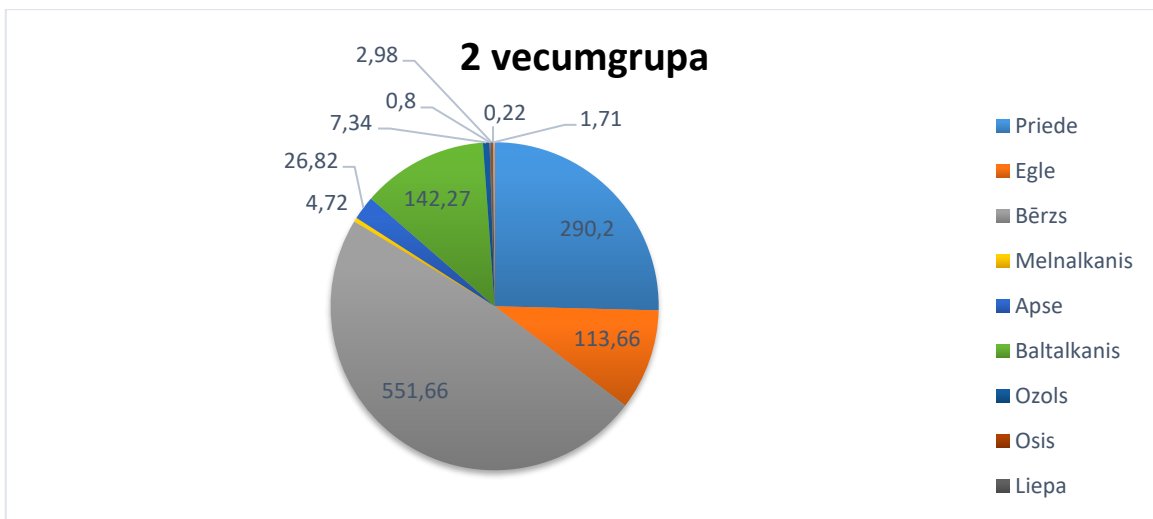
7.tabula. Mežaudžu krājas iedalījums pa vecumgrupām, kubikmetros, MVR, 2024



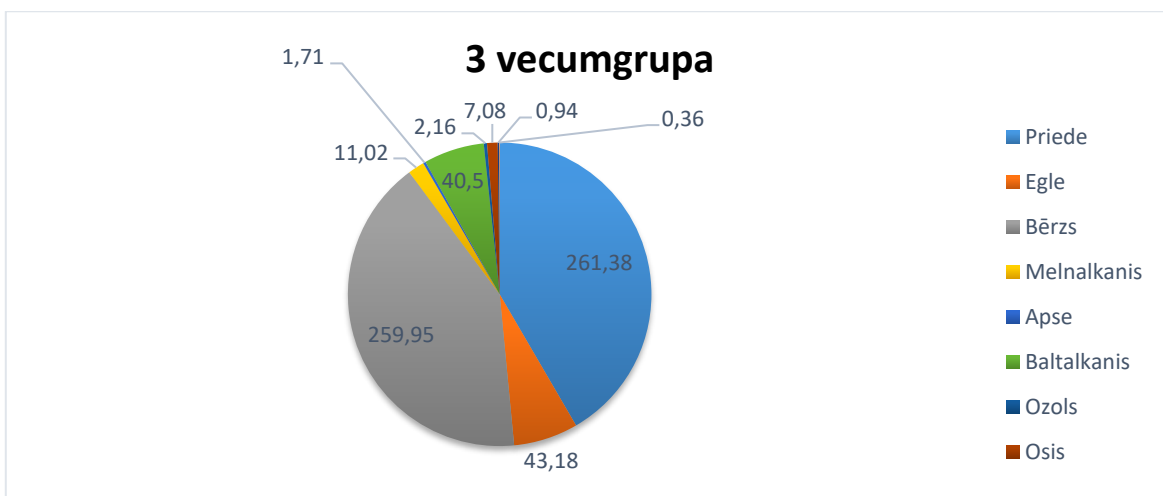
9. attēls. Mežaudžu krājas sadalījums pa sugām un vecumgrupām, m<sup>3</sup>. VMR, 2024



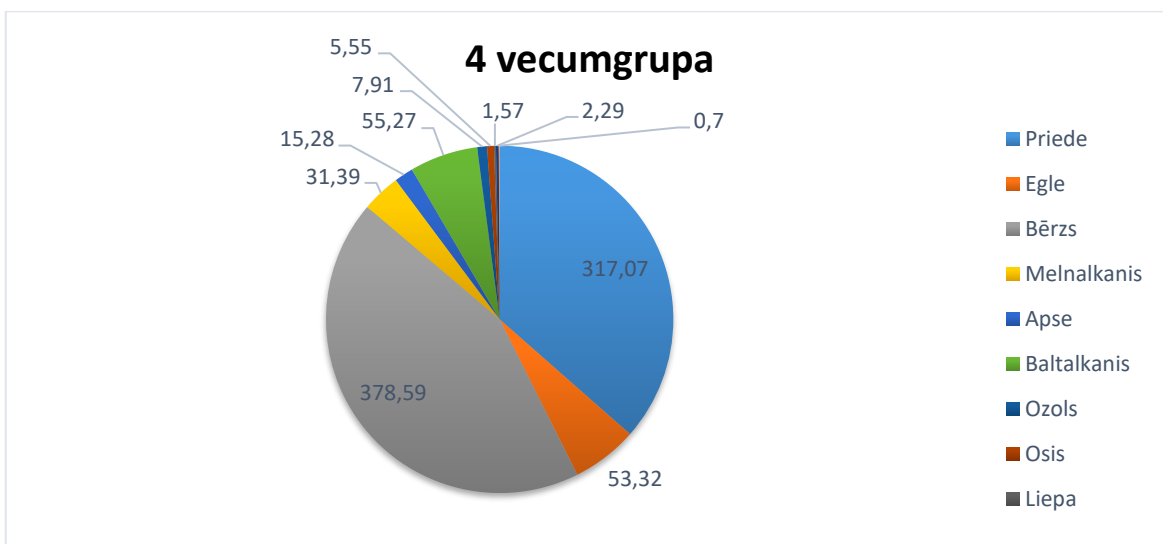
10. attēls. Mežaudžu platības sadalījums pa koku sugām 1. vecumgrupā, ha. VMR, 2024



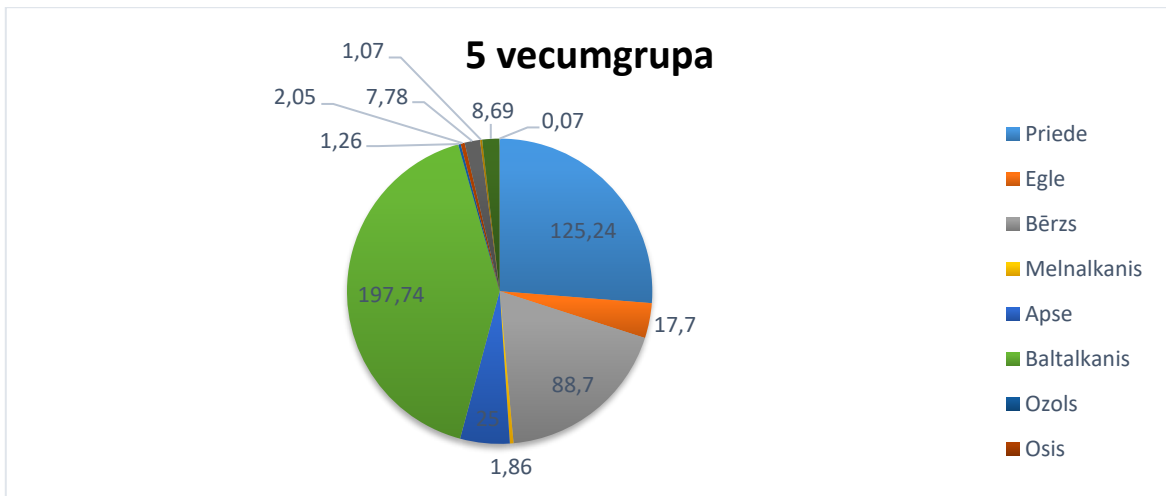
11. attēls. Mežaudžu platības sadalījums pa koku sugām 2. vecumgrupā, ha. VMR, 2024



12. attēls. Mežaudžu platības sadalījums pa koku sugām 3. vecumgrupā, ha. VMR, 2024



13. attēls. Mežaudžu platības sadalījums pa koku sugām 4. vecumgrupā, ha. VMR, 2024



14. attēls. Mežaudžu platības sadalījums pa koku sugām 5. vecumgrupā, ha. VMR, 2024

### 1.8. Mežaudžu platību un koksnes krājas iedalījums pa sugām un vecumklasēm

**Kokaudzes vecumklase** — kategorija kokaudžu iedalīšanai pēc vecuma, ņemot vērā atšķirības augšanas gaitā. Skujkoku un cieto lapkoku audzēm pieņemtais vecumklases intervāls ir 20 gadu, mīkstajiem lapu kociem — 10 gadu un īpaši ātraudzīgajiem kociem (baltalkšņiem, blīgznām un vītoliem) — 5 gadi.

Pielikumos norādīts katras koku sugas sadalījums pa vecumklasēm. Dotajā tabulā vecumklase ietver 10 gadu laika posmu. Šāds meža resursu sadalījums spēj nodrošināt vienmērīgus ieņēmumus turpmākajos apsaimniekošanas periodos, pozitīvu finanšu apriti (ieņēmumi lielāki par izdevumiem), kā arī nodrošināt finanšu resursu mežsaimniecisko pasākumu veikšanai.

## Mežaudžu platību un koksnes krājas iedalījums pa sugām un vecumklasēm

Vecumklase	Priede		Egle		Bērzs		Melnalksnis		Apse		Baltalksnis		Ozols		Osis		Liepa		Lapegle		Goba		Vītols		Blīgzna		Kļava		Pīlādzis		Kopā	
	ha	Krāja	ha	Krāja	ha	Krāja	ha	Krāja	ha	Krāja	ha	Krāja	ha	Krāja	ha	Krāja	ha	Krāja	ha	Krāja	ha	Krāja	ha	Krāja	ha	Krāja	ha	Krāja	ha	Krāja		
1	49,85	1553	51,98	1233	39,26	806	0,42	0	14,81	562	21,15	344			0,2	3															177,7	4501
2	53,37	7286	52,41	10067	164,4	6572	1,27	25	77,86	8617	16,39	780																		365,7	33347	
3	59,28	14243	113,7	38359	114,6	13093	1,27	41	26,82	4820	56,2	5841	2,22	640	0,8	162									1,71	439			376,5	77638		
4	163,1	44370	43,18	15474	103,5	20549	0,39	90	1,71	434	66,18	8614	4,71	1228	7,08	2202	0,17	24			0,94	288			0,36	203	0,69	55	392	93531		
5	309	98164	36,16	12002	94,12	17705	1,12	182	7,84	3675	19,89	2650	0,41	159							0,98	194	0,22	24		0,7	154			470,5	134909	
6	236,3	90392	17,16	5515	248,9	56628	1,94	377	7,44	2772	40,5	7633	2,16	631	5,55	1672	1,09	181			1,31	433								562,3	166234	
7	98,83	34308	11,89	3497	282,4	69824	11,02	3278	10,99	4916	55,27	10774	7,54	1803	2,05	531	1,72	497												481,7	129428	
8	28,63	8618	5,81	1866	246,4	62070	24,3	6913	7,87	2673	36,05	6805	0,37	92					0,52	190			0,26	51						350,2	89278	
9	33,8	10968			126,2	33010	7,09	1923	1,72	921	28,01	6258	1,26	290					0,55	181										198,6	53551	
10	19,72	6595			30,76	8763	1,86	494	0,58	139	32,66	6546					1,57	355												87,15	22892	
11	14,11	3948			15,13	4935					35,55	7762												0,07	7					64,86	16652	
12	31,05	8326			11,25	3775			3,84	1114	28,33	6160					0,57	126												75,04	19501	
13					5,77	1729					29,15	6497					3,75	656												38,67	8882	
14											4,05	797										1,53	284							5,58	1081	
15																						4,2	783							4,2	783	
16											3,94	563					3,46	848												7,4	1411	
17																						1,62	339							1,62	339	
20																						0,28	66							0,28	66	
21																						0,8	229							0,8	229	
kopā	1097	328771	332,3	88013	1483	299459	50,68	13323	161,5	30643	473,3	78024	18,67	4843	15,68	4570	12,33	2687	1,07	371	3,23	915	8,91	1776	0,07	7	2,77	796	0,69	55	3661	854253

8. tabula. Mežaudžu platību un koksnes krājas iedalījums pa sugām un vecumklasēm, hektāros un kubikmetros, MVR, 2024



### 1.9. Ar normatīvajiem aktiem noteiktie saimnieciskās darbības aprobežojumi

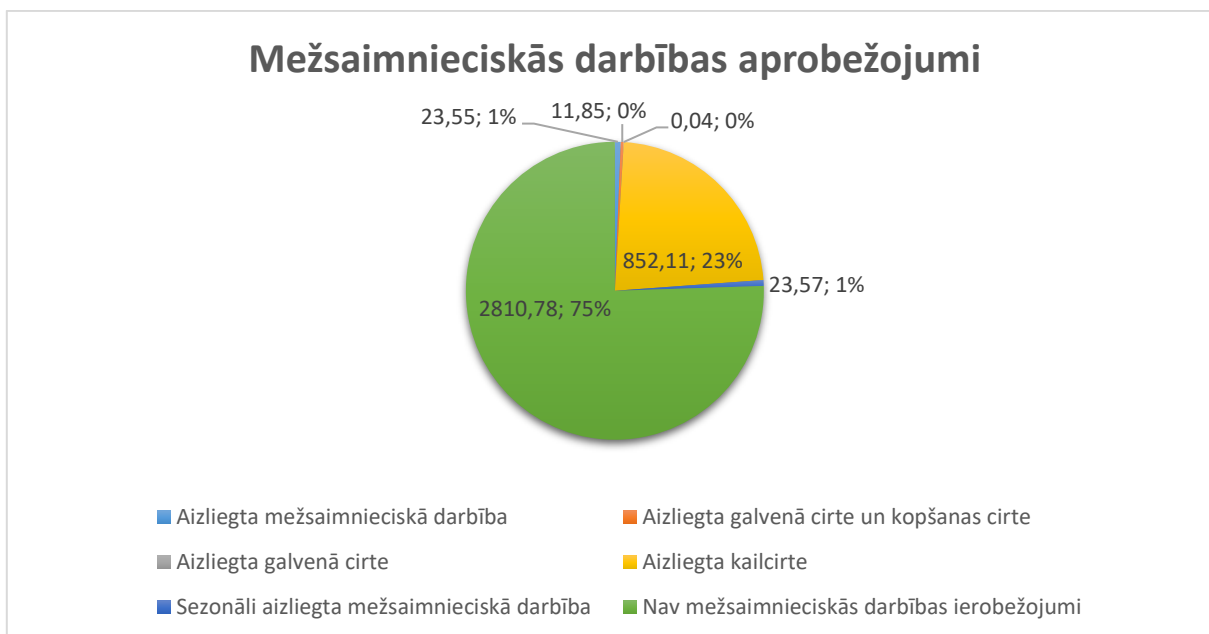
Valmieras novada pašvaldības mežos 23,55 ha ir aizliegta mežsaimnieciskā darbība. Platības, kur aizliegta galvenā un kopšanas cirte veido 11,85 ha, aizliegta galvenā cirte 0,04 ha, aizliegta kailcirte 852,11 ha. Sezonāli mežsaimnieciskās darbība aizliegta 23,57 ha platībā.

Šādas platības ar būtiskiem mežsaimnieciskās darbības ierobežojumiem veido 887,55 ha jeb 23,9 % no kopējās apsaimniekojamās platības. Mežsaimnieciskās darbības aprobežojumu nav 2810,78ha jeb 75,4% no kopējās apsaimniekojamās platības.

#### Mežsaimnieciskās darbības aprobežojumi

Mežsaimnieciskās darbības aprobežojumi	Platība ha	Platība %
Aizliegta mežsaimnieciskā darbība	23,55	0,70
Aizliegta galvenā cirte un kopšanas cirte	11,85	0,40
Aizliegta galvenā cirte	0,04	0
Aizliegta kailcirte	852,11	22,80
Sezonāli aizliegta mežsaimnieciskā darbība	23,57	0,70
Nav mežsaimnieciskās darbības aprobežojumi	2810,78	75,40
Kopā	3721,90	100

9. tabula. Mežaudžu platības sadalījums pēc mežsaimnieciskās darbības aprobežojumiem, ha. MVR, 2024



15. attēls. Mežaudžu platības sadalījums pēc mežsaimnieciskās darbības aprobežojumiem, ha. VMR, 2024

**Saimnieciskās darbības aprobežojumu sadalījums zemes vienību līmenī**

<b>Aizliegta mežsaimnieciskā darbība</b>			
Administratīvi teritoriālā vienība	Nosaukums	Zemes vienības kadastra apzīmējums	Platība, ha
Brenguļu pagasts	nav	96460010278	6,55
Kocēnu pagasts	Jaungrāvelsiņi	96640140051	0,13
Kocēnu pagasts	Slokas 1	96640140103	1,18
Kocēnu pagasts	Jērnes	96640140116	0,86
Plāņu pagasts	nav	94760050010	0,60
Strenči	Gaujas iela 12C	94170010910	4,14
Vaidavas pagasts	Mežakošas	96880060070	10,09
		Kopā	23,55
<b>Aizliegta galvenā un kopšanas cirte</b>			
Burtnieku pagasts	Luteri 1	96480040044	0,39
Mazsalacas pagasts	Vecvilklaужи	96310010070	1,57
Mazsalacas pagasts	Zaļā Klēts	96310010071	2,32
Ramatas pagasts	Jaunsilzemnieki	96760070060	3,14
Skaņkalnes pagasts	Lībiešu pilskalns	96840020312	1,29
Vecates pagasts	Seda	96920040081	0,49
Vecates pagasts	Salenieki	96920040082	2,65
		Kopā	11,85
<b>Aizliegta galvenā cirte</b>			
Sēļu pagasts	Silavas	96820050042	0,04
		Kopā	0,04

10. tabula. Saimnieciskās darbības aprobežojumu sadalījums zemes vienību līmenī, ha. MVR, 2024

<b>Aizliegta kailcirte</b>			
Administratīvi teritoriālā vienība	Nosaukums	Zemes vienības kadastra apzīmējums	Platība, ha
Bērzaines pagasts	Mežvidi	96440010031	9,02
Bērzaines pagasts	Mežvidi	96440010046	7,31
Bērzaines pagasts	Skundriķi	96440030013	0,22
Bērzaines pagasts	Mežvidi	96440010046	0,3
Brenguļu pagasts	Rušas	96460020027	6,28
Brenguļu pagasts	Avotkalni	96460030236	0,27
Brenguļu pagasts	Pukkalni	96460080083	0,22
Burtnieku pagasts	Veļlas	96480050102	1,12
Burtnieku pagasts	Jaunslīvēni	96480150011	2,17
Burtnieku pagasts	Sapaļi	96480060030	0
Burtnieku pagasts	Burtnieku Ausekļa vidusskola	96480090033	0,23
Dikļu pagasts	Rāķu purvs 4	96520030027	0,93
Dikļu pagasts	Rāķu purvs 5	96520030066	2,19
Dikļu pagasts	Pļavas	96520020056	1,51
Dikļu pagasts	Neikenkalns	96520050377	3,46
Dikļu pagasts	Namitēnu karjers	96520060126	0,17
Dikļu pagasts	Jāņkalns	96520060132	4,07
Ēveles pagasts	Sedmale	94540050041	1,77
Ēveles pagasts	Jaunzariņi	94540070398	1,54
Ipiķu pagasts	Nuķi	96560030221	0,25
Ipiķu pagasts	Strazdi	96560030259	0,58
Ipiķu pagasts	Kolvalde	96560030194	0,7
Ipiķu pagasts	Šalkas	96560030178	1,49
Jeru pagasts	Rāmnieki	96580010165	1,85
Jeru pagasts	Sporta un atpūtas centrs	96580040225	0,2
Jērcēnu pagasts	Jērcēnmuiža	94620010078	3,85
Kauguru pagasts	Lejaskalnēni	96620010095	1,59
Kauguru pagasts	Pekas pilskalns	96620060177	0,83
Kocēnu pagasts	Baltmuižnieki 1	96640100075	0,93
Kocēnu pagasts	Cimpēnu pilskalns	96640060077	0,71
Kocēnu pagasts	Jērnas	96640140116	19,43
Kocēnu pagasts	Estrāde	96640080224	1,5
Kocēnu pagasts	Makuļi	96640050078	3,82
Kocēnu pagasts	Vecjankas 1	96640150117	15,13
Kocēnu pagasts	Jaunupītes 1	96640140063	0,55
Kocēnu pagasts	Makuļu purvs	96640050045	3,17
Kocēnu pagasts	Beites izgāztuve	96640040094	0,22

Valmieras novada pašvaldības mežu apsaimniekošanas koncepcija versija Nr.1/2024

Kocēnu pagasts	Bekmaņi	96640030104	0,57
Matīšu pagasts	Kulpju mežs	96700060267	5,18
Matīšu pagasts	Izgāztuve Kulpji	96700060264	0,16
Matīšu pagasts	Vimbās mežs	96700070047	4,1
Matīšu pagasts	Bauņu mežs	96840020122	0,36
Matīšu pagasts	Bauņu mežs	96700030113	0,31
Matīšu pagasts	Līču mežs	96700030096	0,23
Matīšu pagasts	Kociņu parks	96700060278	1,88
Mazsalaca	Parka iela 35	96110040103	1,93
Mazsalaca	Parka iela 34	96110040201	4,8
Mazsalaca	Parka iela 37	96110040104	3,21
Mazsalaca	Jāņa iela 10A	96110031006	0,42
Mazsalaca	nav	96110031203	0,14
Mazsalaca	Kameņu iela 2A	96110031202	0,28
Mazsalacas pagasts	Zaļā Klēts	96310050079	0,8
Mazsalacas pagasts	Vecvilklauži	96310010069	5,7
Mazsalacas pagasts	Vecvilklauži	96310010070	15,73
Mazsalacas pagasts	Zaļā Klēts	96310010071	63,08
Mazsalacas pagasts	Skaņākalna dabas parks	96310020023	113,41
Mazsalacas pagasts	Zaļā Klēts	96310010072	0,25
Mazsalacas pagasts	Zaļā Klēts	96310010122	1,6
Mazsalacas pagasts	Zaļā Klēts	96310010125	26,1
Mazsalacas pagasts	Zaļā Klēts	96310010138	13,44
Mazsalacas pagasts	Zaļā Klēts	96310010155	42,42
Mazsalacas pagasts	Zaļā Klēts	96310050073	42,29
Mazsalacas pagasts	Zaļā Klēts	96310050079	0,74
Mazsalacas pagasts	Skaņākalna dabas parks	96310020023	0,44
Naukšēnu pagasts	Naukšēnu muiža	96720060336	4,91
Naukšēnu pagasts	Represiju akmens	96720060308	0,41
Naukšēnu pagasts	Doktorāts	96720060280	1,06
Ramatas pagasts	Jaunsilzemnieki	96760070060	0,12
Rūjiena	Dīķu iela 1	96150062505	3,76
Rūjiena	Mērnīku iela 1	96150062201	2,29
Rūjiena	Cūkaušu purvs	96150062301	24,25
Rūjiena	Mednieku iela 24	96150052908	5,97
Rūjiena	Virķēnu šoseja 10	96150021702	20,25
Rūjiena	Virķēnu šoseja 7	96150021912	8,17
Rūjiena	Mednieku iela 24	96150052908	0,21
Rūjiena	Rīgas iela 35	96150040608	0,3
Rūjiena	Pentes iela 17	96150062506	0,15
Seda	nav	94130010705	12,81
Seda	Sporta iela 1E	94130010310	4,5
Seda	Sporta iela 2E	94130010709	1,35

Valmieras novada pašvaldības mežu apsaimniekošanas koncepcija versija Nr.1/2024

Sēļu pagasts	Pļavnieki	96820020028	0,85
Sēļu pagasts	Pūpoliņi	96820020078	1,37
Skaņkalnes pagasts	Lībiešu pilskalns	96840020312	0,84
Skaņkalnes pagasts	Pūšas	96840010123	8,05
Strenči	Gaujas iela 12B	94170010911	2,38
Strenči	Gaujas iela 12	94170010912	2,72
Strenči	Trikātas iela 28C	94170011927	3,72
Strenči	Miera iela 12	94170012817	3,2
Strenči	Pulkveža Zemitāna iela 31B	94170012310	1,49
Strenči	Gaujas iela 12	94170010912	3,05
Strenči	Pulkveža Zemitāna iela 35	94170012311	2,26
Strenči	Gaujas iela 6A	94170010913	8,68
Strenči	Parka iela 2C	94170012910	1,19
Strenči	Gaujas iela 6A	94170010913	5,26
Strenči	Gaujas iela 12	94170010912	0,97
Vaidavas pagasts	Lielakmens	96880050091	0,94
Vaidavas pagasts	Austrumi	96880020120	3,93
Vaidavas pagasts	Austrumi	96880020122	4,58
Vaidavas pagasts	Zaķusalas	96880040182	7,29
Vaidavas pagasts	Saulītes	96880050089	0,84
Vaidavas pagasts	Mežakošas	96880060070	10,02
Vaidavas pagasts	Braukši	96880040150	0,43
Vaidavas pagasts	Silkalni	96880020066	15,39
Vaidavas pagasts	Atpūtas parks	96880040233	1,51
Vaidavas pagasts	Tiltiņi	96880020083	0,42
Valmiera	Gaides 2	96010120226	11,44
Valmiera	Putriņu mežs	96010030407	9,71
Valmiera	Celmītes	96010151203	1,14
Valmiera	Abula iela 1B	96010151025	2,43
Valmiera	Aiz apvedceļa	96010050701	2,19
Valmiera	Jāņparka iela 10	96010050611	16,72
Valmiera	Jumaras iela 21	96010030409	3,58
Valmiera	Rūpniecības iela 31	96010112714	2,07
Valmiera	Grīšļu iela 4B	96010140412	15,56
Valmiera	Pāvila Rozīša iela 56	96010030415	0,9
Valmiera	Putriņu mežs	96010030407	2,62
Valmiera	Industriālais parks	96620030111	17,44
Valmiera	Industriālais parks	96620020614	1,4
Valmiera	Voldemāra Baloža iela 21	96010030043	0,82
Valmiera	Dzelzceļa iela 13	96010130052	0,36
Valmiera	Grīšļu iela 1	96010140012	0,34
Valmiera	Plostnieku iela 1	96010021125	0,8
Valmiera	nav	96010140307	0,63

Valmieras novada pašvaldības mežu apsaimniekošanas koncepcija versija Nr.1/2024

Valmiera	Jāņparka iela 10	96010050611	1,34
Valmiera	Ausekļa iela 30	96010030201	0,01
Valmiera	Kauguru iela 22	96010112502	8,45
Valmiera	Kauguru iela 5	96010131904	1,55
Valmiera	Kauguru iela 7	96010130049	2,34
Valmiera	Kauguru iela 11	96010130048	0,99
Valmiera	Kāpu iela 15	96010111914	1,22
Valmiera	Jumaras iela 8	96010030109	10,17
Valmiera	Cēsu iela 37A	96010112503	0,31
Valmiera	Kauguru iela 20	96010112407	2,86
Valmiera	Stāvie krasti	96010100210	15,93
Valmiera	Brenguļu iela 14	96010131406	0,9
Valmiera	Atpūtas parks	96010100207	20,85
Valmiera	Cēsu iela 44	96010140104	7,16
Valmiera	Pilātu mežs	96010095301	7,35
Valmiera	Linarda Laicena iela 31	96010112122	0,63
Valmiera	Kauguru iela 20	96010112407	1,84
Valmiera	Atpūtas parks	96010100207	8,5
Vecates pagasts	Mikas	96920040064	0,93
Vecates pagasts	Parkmaļi	96920030097	4,41
Vilpulkas pagasts	Mežvidi	96940010033	1,83
Zilākalna pagasts	ZK Kūdra 1	96960020029	16,93
Zilākalna pagasts	ZK Kūdra 4	96960020033	2,48
Zilākalna pagasts	ZK Kūdra 8	96960010010	5,62
Zilākalna pagasts	ZK Kūdra 12	96960010036	6,52
		Kopā	852,11
<b>Sezonāli aizliegta mežsaimnieciskā darbība</b>			
Bērzaines pagasts	Mežvidi	96440010046	14,83
Bērzaines pagasts	Mežvidi	96440010031	2
Matīšu pagasts	Vimbās mežs	96700070047	6,74
		Kopā	23,57

11. tabula. Saimnieciskās darbības aprobežojumu sadalījums zemes vienību līmenī, ha. MVR, 2024

**Ministru kabineta noteikumi Nr.936 “Dabas aizsardzības noteikumi meža apsaimniekošanā”<sup>9</sup>**  
**nosaka sezonālos aizsardzības pasākumus**, lai netraucētu dzīvniekus vairošanās sezonā:

- no 1.aprīļa līdz 30.jūnijam visos mežos aizliegta līdz 10 gadu vecu priežu un lapu koku un līdz 20 gadu vecu egļu mežaudžu kopšana, izņemot jaunaudzes, kur skuju koku vidējais augstums nepārsniedz 0,7 metrus, bet lapu koku vidējais augstums –vienu metru;
- no 1.aprīļa līdz 30.jūnijam mežaudzes ezeru salās, mežaudzes purvu salās, meža puduros, mežaudzes ūdensteču un ūdenstilpju palienēs un bioloģiski vērtīgu mežaudžu teritorijās un aizsargjoslās ap purviem neveic koku ciršanu, augsnes sagatavošanu un meža atjaunošanu ar motorizētu tehniku;
- no 15.aprīļa līdz 30.jūnijam aizliegta galvenā cirte pilsētas mežos;
- no 1.aprīļa līdz 30.septembrim aizliegta galvenā cirte Baltijas jūras un Rīgas jūras līča piekrastes ierobežotas saimnieciskās darbības joslā.

### **1.10. Aizsargājamās dabas teritorijas**

Tās ir platības, kurās galvenais meža apsaimniekošanas mērķis ir dabas aizsardzība. Valmieras novada pašvaldības mežos sastopami dažādu veidu un kategoriju aizsargājamās teritorijas – īpaši aizsargājamās dabas teritorijas, mikroliegumu buferzonas, kultūras pieminekļi un to aizsardzības zonas, dažāda veida aizsargjoslas u.c. Bieži vienā meža platībā Meža valsts reģistrā reģistrētas vairākas aizsardzības kategorijas, piemēram ūdensteču aizsargjosla un īpaši aizsargājamas dabas teritorijas zona (dabas liegums). Iepriekš minētā iemesla dēļ dažādu aizsargājamo teritoriju platību nevar summēt kopā.

#### **Valmieras novada pašvaldības meža zemēs atrodas:**

*Valsts nozīmes* īpaši aizsargājamās dabas teritorijas –

Gaujas nacionālais parks;

Ziemeļvidzemes biosfēras rezervāts;

Aizsargājamais apvidus Ziemeļgauja;

dabas parki – Salacas ieleja;

dabas liegumi – Burtnieku ezera pļavas, Vidusburtnieks;

Morfoloģiskie dabas pieminekļi – Skaņaiskalns, Gaujas Stāvie krasti.

*Vietējās nozīmes* īpaši aizsargājamās dabas teritorijas –

Dabas parki – Putriņu mežs, Kauguru vēris, Pauku priede, Atpūtas parks.

<sup>9</sup> <https://likumi.lv/ta/id/253758-dabas-aizsardzibas-noteikumi-meza-apsaimniekosana>

**To aizsardzību un izmantošanu nosaka sekojoši normatīvie akti:**

Ministru kabineta 2010.gada 16. marta noteikumi Nr. 264 "Īpaši aizsargājamo dabas teritoriju vispārējie aizsardzības un izmantošanas noteikumi";

Ministru kabineta 2023. gada 21. novembra noteikumi Nr. 674 "Noteikumi par dabas liegumiem";

Gaujas nacionālā parka likums (2009);

Ministru kabineta 2012.gada 2.maija noteikumi Nr.317 "Gaujas nacionālā parka individuālie aizsardzības un izmantošanas noteikumi";

Ministru kabineta 2008.gada 20.novembra noteikumi Nr.957 "Aizsargājamo ainavu apvidus "Ziemeļgauja" individuālie aizsardzības un izmantošanas noteikumi";

Ministru kabineta 2011.gada 19.aprīļa noteikumi Nr.303 "Ziemeļvidzemes biosfēras rezervāta individuālie aizsardzības un izmantošanas noteikumi";

Ministru kabineta 2009.gada 10.marta noteikumi Nr.228 "Dabas parka "Salacas ieleja" individuālie aizsardzības un izmantošanas noteikumi";

Aizsargjoslu likums (1997);

„Sugu un biotopu aizsardzības likums” (16.03.2000);

“Par kultūras pieminekļu aizsardzību”(10.03.1992).



**Pašvaldības mežu sadalījums pēc īpaši aizsargājamās teritorijas veida, hektāros**

ĪADT nosaukums	Platība, ha
Valsts noz. ĪADT/Biosfēras rezervāts/Ziemeļvidz. biosf. rezervāts/pamatteritorija	3363,41
Valsts noz. ĪADT/Nacionālie parki/Gaujas nacionālais parks/pamatteritorija	97,56
Valsts noz. ĪADT/Dabas parki/Salacas ieleja	59,57
Valsts noz. ĪADT/Dabas liegumi/Burtnieku ezera pļavas/pamatteritorija	5,73
Valsts noz. ĪADT/Dabas liegumi/Vidusburtnieks	3,02
Aizsargjoslas/Meži pilsētu administr robežās/Meži pilsētu administr robežās	167,79
Valsts noz. ĪADT/Aizsargājami ainavu apvidi/Ziemeļgauja	34,03
Valsts noz. ĪADT/Dabas pieminekļi/Morfoloģiskie dabas pieminekļi/Neļķu klintis un alas	6,73
Valsts noz. ĪADT/Dabas pieminekļi/Morfoloģiskie dabas pieminekļi/Skaņaiskalns	3,01
Valsts noz. ĪADT/Dabas pieminekļi/Morfoloģiskie dabas pieminekļi/Gaujas Stāvie krasti (Valmierā)	7,85
Vietējas noz. ĪADT/Dabas parki (viet. nozīmes)/Putriņu mežs	12,33
Vietējas noz. ĪADT/Dabas parki (viet. nozīmes)/Kauguru vēris	5,69
Vietējas noz. ĪADT/Dabas parki (viet. nozīmes)/Pauku priede	6,42
Vietējas noz. ĪADT/Dabas parki (viet. nozīmes)/Atpūtas parks	18,64
Mikroliegumi/Aizsargājams dzīvnieks/Aizsargājams putns/Mednis	2,10
Buferzonas ap mikroliegumiem/Buferzonas ap putnu mikrolieg.//Mazais ērglis	31,33
Buferzonas ap mikroliegumiem/Buferzonas ap putnu mikrolieg.//Mednis	4,51
Lielas putnu ligzdas/OZOLS/citas putnu sugas	2,86
Dobumaini koki/OZOLS/baltmuğurdzenis	12,65
Kultūras pieminekļi///Kult piem. (viet noz.)	6,70
Kultūras pieminekļi///Kult piem aizs zona (v. n.)	51,93
Kultūras pieminekļi///Kult piem. (reģ noz.)	17,67
Kultūras pieminekļi///Kult piem aizs zona (reģ noz.)	39,79

12. tabula. Mežaudžu platības sadalījums aizsargājamās teritorijās, ha. VMR, 2024

### 1.11. Pašvaldības meža zemēs esošie Eiropas Savienības biotopi

Visi ES nozīmes aizsargājami biotopi to izplatības areālā ir apdraudēti. Šajās teritorijās primārais apsaimniekošanas mērķis ir dabas aizsardzība. Daļa no biotopiem vienmēr bijuši reti sastopami vai ar ļoti ierobežotu izplatību, tādēļ tie ir ar augstu izzušanas risku, ja tos skar pat samērā nelielas nelabvēlīgas izmaiņas. Citi biotopi agrāk ir bijuši plaši izplatīti, bet pēdējā gadsimta laikā cilvēka darbības rezultātā to platības un izplatības areāli ir ievērojami sarukuši un turpina samazināties.<sup>10</sup> Visu šo biotopu pastāvēšana ir atkarīga no dabiskiem traucējumiem. Ja tie iztrūkst, meži aizaug un tie vairs nav piemēroti arī dažādu tajos mītošo reto sugu pastāvēšanai. Biotopu atjaunošana ir būtisks devums dabas vērtību saglabāšanu un pastarpināti ekosistēmu pakalpojumu pilna klāsta nodrošināšanā, vienlaikus dodot ieguldījumu klimata pārmaiņu balansēšanā.

#### Pašvaldībai piederošo un/vai valdījumā esošajos īpašumos ES nozīmes aizsargājami biotopu veidi un to platības, ha

Biotopu veids	Platība, ha
Aktīvi augstie purvi	622,98
Aluviāli meži (aluviāli krastmalu un palieņu meži)	15,42
Degradēti augstie purvi, kuros iespējama vai noris dabiskā atjaunošanās	48,11
Kērpjiem bagāti priežu meži	0,21
Lakstaugiem bagāti egļu meži	17,05
Nogāžu un gravu meži	7,14
Ozolu meži (ozolu, liepu un skābaržu meži)	2,49
Parkveida pļavas un ganības	1,02
Pārejas purvi un slīkšņas	13,75
Purvaini meži	76,74
Skujkoku meži uz osveida reljefa formām	0,77
Staignāju meži	13,17
Veci jaukti platlapju meži	7,54
Veci vai dabiski boreāli meži	194,40
Kopā	1020,79

13. tabula. Pašvaldības mežos esošie meža biotopi, ha. DAP Ozols, 2024

<sup>10</sup> [https://www.varam.gov.lv/lv/publikacijas-dabas-aizsardzibas-joma/es\\_biotopi\\_latvija\\_rokasgramata\\_lv\\_2\\_izdevums.pdf](https://www.varam.gov.lv/lv/publikacijas-dabas-aizsardzibas-joma/es_biotopi_latvija_rokasgramata_lv_2_izdevums.pdf)

**Pašvaldības meža zemēs esošie Eiropas Savienības biotopi, sadalījumā pa kadastra apzīmējumiem**

<b>ES biotopa veids</b>	<b>Kadastra apzīmējums</b>	<b>Platība, ha</b>
Aktīvi augstie purvi	96310010125	101,58
	96310010155	202,06
	96310050073	268,69
	96480140026	0,84
	96520030027	0,00
	96520030048	2,48
	96520030066	19,67
	96640050045	0,03
	96640050078	10,68
	96640150117	1,13
	96700060267	3,53
	96820040171	9,40
96840020173	2,88	
Aktīvi augstie purvi	Kopā	622,98
Aluviāli meži (aluviāli krastmalu un palieņu meži)	94840030293	0,24
	96010030407	2,95
	96010120226	1,00
	96010131406	0,33
	96010140412	5,76
	96560040064	0,94
	96640140103	0,00
	96920040064	4,21
Aluviāli meži (aluviāli krastmalu un palieņu meži)	Kopā	15,42
Degradēti augstie purvi, kuros iespējama vai noris dabiskā atjaunošanās	96520030027	1,39
	96520030040	4,34
	96520030066	8,14
	96560020074	0,98
	96780030339	2,15
	96780030350	1,77
	96820020078	1,08
	96820040171	1,83
	96840020173	0,58
	96900020094	3,61
	96900080146	7,38
96960020029	14,87	
Degradēti augstie purvi, kuros iespējama vai noris dabiskā atjaunošanās	Kopā	48,11
Eitrofi ezeri ar iegrimušo ūdensaugu un peldaugu augāju	94840030293	14,49
	96480010100	1,25
	96480040044	0,22
	96520030066	1,31
	96640140116	5,26

Valmieras novada pašvaldības mežu apsaimniekošanas koncepcija versija Nr.1/2024

	96700030113	0,01
	96780030350	3,99
	96880040233	0,30
	96880060070	0,61
Eitrofi ezeri ar iegrimušo ūdensaugu un peldaugu	Kopā	27,42
Kērpjiem bagāti priežu meži	96460020027	0,21
Kērpjiem bagāti priežu meži	Kopā	0,21
Lakstaugiem bagāti egļu meži	94840060144	0,81
	96310010072	0,01
	96310020023	5,44
	96560030178	2,29
	96560030259	0,40
	96560040016	1,13
	96560040065	0,66
	96700060267	0,94
	96720060336	3,22
	96820010055	0,53
	96840010123	0,24
	96880060070	1,38
Lakstaugiem bagāti egļu meži	Kopā	17,05
Mēreni mitras pļavas	96150062506	0,31
	96720060336	0,35
Mēreni mitras pļavas	Kopā	0,66
Mitri zālāji periodiski izzūstošās augsnēs	96720060336	1,63
Mitri zālāji periodiski izzūstošās augsnēs	Kopā	1,63
Netraucētas alas	96310020023	0,01
	96840020312	0,00
Netraucētas alas	Kopā	0,01
Nogāžu un gravu meži	96310010070	1,43
	96310020023	2,85
	96640140103	1,21
	96700060278	0,00
	96760070060	0,46
	96840020312	1,18
Nogāžu un gravu meži	Kopā	7,14
Ozolu meži (ozolu, liepu un skābaržu meži)	96520030027	0,00
	96640080224	1,20
	96720060336	1,29
Ozolu meži (ozolu, liepu un skābaržu meži)	Kopā	2,49
Palieņu zālāji	96310020023	0,47
	96480010100	0,35
	96480060030	0,48
	96480100076	0,02
	96580010159	0,00
	96640140116	0,30
	96720060308	0,09
	96720060336	2,99
	96820030126	0,59

Valmieras novada pašvaldības mežu apsaimniekošanas koncepcija versija Nr.1/2024

	96920040081	0,04
	96960020030	0,02
Paliņu zālāji	Kopā	5,35
Parkveida pļavas un ganības	96720060336	1,02
Parkveida pļavas un ganības	Kopā	1,02
Pārejas purvi un slīkšņas	94540050041	1,39
	96310010155	2,99
	96560020074	0,19
	96640100075	1,15
	96840030058	4,56
	96920020060	3,08
	96960020029	0,39
Pārejas purvi un slīkšņas	Kopā	13,75
Purvaini meži	94540050041	13,91
	94620050050	0,00
	94840050080	3,57
	96310010125	12,22
	96310010155	12,45
	96310050073	4,45
	96460020027	4,29
	96520030040	0,00
	96640050045	0,00
	96640050078	3,80
	96640150117	0,70
	96700060267	1,38
	96840010113	4,76
	96880020066	1,34
	96880020122	0,00
	96880040182	3,70
	96880060070	0,87
	96940010033	9,30
	96940010079	0,00
Purvaini meži	Kopā	76,74
Sausi zālāji kaļķainās augsnēs	94170010911	0,44
Sausi zālāji kaļķainās augsnēs	Kopā	0,44
Skujkoku meži uz osveida reljefa formām	96720060336	0,77
Skujkoku meži uz osveida reljefa formām	Kopā	0,77
Smilšakmens atsegumi	96310020023	0,35
	96480090033	0,00
	96840010123	0,01
	96840020312	0,06
		0,00
Smilšakmens atsegumi	Kopā	0,42
Staignāju meži	96310010155	2,44
	96520050416	0,01
	96640040161	0,91
	96700060260	0,09
	96780030340	7,12
	96820050042	2,57
	96960020087	0,03

Valmieras novada pašvaldības mežu apsaimniekošanas koncepcija versija Nr.1/2024

Staignāju meži	Kopā	13,17
Sugām bagātas ganības un ganītas pļavas	96310010122	0,08
	96310010146	0,13
	96440010041	0,02
	96440010042	0,07
	96480100022	0,00
	96560020062	0,00
Sugām bagātas ganības un ganītas pļavas	Kopā	0,30
Upju straujteses un dabiski upju posmi	94170010910	0,00
	94170010911	0,00
	94170012910	0,01
	96010021125	0,15
	96010030407	0,05
	96010030409	0,03
	96010100207	0,18
	96010100210	0,04
	96010111914	0,20
	96010120226	0,23
	96010140412	0,04
	96150052908	0,03
	96310010070	0,16
	96310010071	0,09
	96310010072	0,12
	96310010122	0,04
	96310010138	0,01
	96310020023	0,20
	96460010280	0,24
	96460020027	0,15
	96460080083	0,13
	96480060030	0,58
	96580010159	0,52
	96580010165	0,84
	96620010095	0,04
	96620070306	0,06
	96640060077	0,03
	96640140051	0,06
	96640140103	0,03
	96680030160	0,00
	96700060260	0,02
	96700060267	0,02
	96760070060	0,25
	96820030126	0,10
	96840010123	1,14
	96920040064	0,01
	96920040081	0,01
	96960010036	0,12
Upju straujteses un dabiski upju posmi	Kopā	5,93
Veci jaukti platlapju meži	96560030281	1,26
	96560030282	1,92
	96720060336	3,26

Valmieras novada pašvaldības mežu apsaimniekošanas koncepcija versija Nr.1/2024

	96920040064	1,10
Veci jaukti platlapju meži	Kopā	7,54
Veci vai dabiski boreāli meži	94170010912	1,44
	94170010913	0,76
	94170011927	1,76
	94840060144	1,21
	96010030109	4,29
	96010030407	6,23
	96010030415	0,90
	96010100210	3,55
	96010112407	3,19
	96010112502	7,52
	96010112714	1,89
	96010140012	0,36
	96010140104	3,62
	96110040104	1,78
	96110040201	2,89
	96150062301	1,57
	96310010070	3,46
	96310010071	10,86
	96310010125	1,79
	96310010155	1,33
	96310020023	88,54
	96310050073	1,16
	96310050082	1,30
	96440010046	0,41
	96480050090	0,00
	96520030066	0,16
	96560040064	0,41
	96620010095	0,76
	96640050045	0,01
	96640080280	0,00
	96640090077	0,60
	96640090080	0,93
	96640140063	0,00
	96700060260	0,21
	96700060267	1,87
	96720060336	11,79
96760060112	0,00	
96760080056	2,14	
96840010114	1,31	
96840020173	0,30	
96840020312	0,00	
96880020066	1,68	
96880060070	9,65	
96920020060	5,30	
96940010033	0,56	
96960020029	4,90	
Veci vai dabiski boreāli meži	Kopā	194,40
	Pavisam kopā	1062,94

14. tabula. Pašvaldības meža zemēs esošie Eiropas Savienības biotopi, sadalījumā pa kadastra apzīmējumiem, DAP Ozols, 2024

### 1.12. Pašvaldības mežu teritorijās esošie aizsargājамie koki un akmeņi

	kadastra apzīmējums		Blīgzna (pūpolvītols)	Lapegle sp.	Liepa sp.	Melnalksnis	Parastais ozols	Parastā apse	Parastā klava	Parastā liepa	Parastā priede	Parastā vīksna	Rietumu tūja	Vītols sp.	Pavisam kopā
Aizsargājama akmens (dižakmens) teritorija	96880050091	0,045													0,045
Aizsargājama akmens (dižakmens) teritorija kopā		0,045													0,045
Aizsargājama koka (dižkoka)	94620010078		0,080				0,176			0,251					0,507
	96010030407										0,102				0,102
	96010100207										0,102				0,102
	96010111914						0,003								0,003
	96010140104										0,102				0,102
	96310010071									0,126					0,126
	96310010138												0,179		0,179
	96310020023						0,139				1,422				1,561
	96480140026								0,018						0,018
	96520050377									0,126					0,126
	96720060336			0,407	0,139		0,142	0,126			1,699	0,139			2,651
	96840010123						0,139								0,139
	96880040233						0,073								0,073
	96920030097					0,086	0,264						0,174		0,524
Aizsargājama koka (dižkoka) teritorija kopā			0,080	0,407	0,139	0,086	0,935	0,126	0,018	0,502	3,427	0,139	0,174	0,179	6,211
Pavisam kopā		0,045	0,080	0,407	0,139	0,086	0,935	0,126	0,018	0,502	3,427	0,139	0,174	0,179	6,256

15. tabula. Pašvaldības meža zemēs esošie aizsargājамie koki un akmeņi, sadalījumā pa kadastra apzīmējumiem, DAP Ozols, 2024



### 1.13. Meža nekoksnes resursu raksturojums

Meža likuma IV nodaļas 15.pants nosaka Meža nekoksnes vērtību izmantošanu:

Meža nekoksnes vērtības ir šādas:

- 1) materiālās vērtības — ķermeniskas lietas, kuras saistītas ar mežu un kuras iegūstot tiek atdalītas no meža;
- 2) mežam piemītošās rekreatīvās, vidi stabilizējošās un ekoloģiskās īpašības.<sup>11</sup>

Meža rekreatīvo un nekoksnes resursu nozīme Latvijā arvien pieaug. Mežā tiek iegūtas ogas, sēnes, rieksti, sulas, ārstniecības augi u.c. Svarīgāka kļūst arī meža ekoloģiskā un rekreatīvā nozīme. Mežs ir globāli svarīgs skābekļa ražošanā, ogļskābās gāzes akumulēšanā no atmosfēras un oglekļa uzkrāšanā mežaudzēs. Mežam ir liela loma klimata regulēšanas procesos, ūdens režīma saglabāšanā un augsnes erozijas novēršanā. Mežs dezinficē un attīra gaisu, kā arī aizsargā pret trokšņiem un putekļiem.

Pie materiālajiem meža nekoksnes resursiem pieder medījамie dzīvnieki, savvaļas augi, ogas, sēnes, rieksti, sulas, Ziemassvētku eglītes, dekoratīvie materiāli u.tml. Pie nemateriālajiem nekoksnes resursiem — dabas elementi, ainavu veidojošie faktori, rekreācijas un aktīvās atpūtas iespējas.

Aizvien aktuālākas paliek diskusijas par meža nekoksnes produktu/pakalpojumu vērtību gan saistībā ar kompensācijām mežu īpašniekiem par noteiktajiem apgrūtinājumiem, gan vispārējo iedzīvotāju vajadzību un vērtību pārvērtēšanas tendenci. Aktivitātes, kas saistītas ar oglekļa tirgu un meža īpašnieka iespējamo iesaistīšanos tajā, jau aktīvi noris Latvijas meža sektorā.

Notiek atjaunojamās saules un vēja enerģijas nozīmības palielināšanos Latvijā.

Būtisks meža nekoksnes izejvielu avots ir koku zalenis, ko iegūst, veicot gan galvenās, gan kopšanas cirtes skujkoku un lapu koku cirsmās. Mežizstrādes gaitā, izmantojot procesorus, koku vainaga biomasa – zari kopā ar zaleņi – koncentrējas pie pievedceļiem un ir viegli savācama. Zaleņa resursi ir pietiekoši lieli, lai plānotu to izmantošanu.<sup>12</sup>

Viens no perspektīviem meža nekoksnes produktiem ir koku miza – priedes (priedes mizas mulča), bērza (dažādu farmakoloģijas produktu ražošanai), alkšņu miza (farmakoloģijas produktiem), kārkļu mizas izmantošana (piemēram, SIA Aggregare). Tautsaimniecībā plaši izmanto bērza koksni, bet tās atlikumu – bērza mizu – pārsvarā lieto kā kurināmo. Tomēr pēdējā laikā attīstās šo atlikumu pārstrāde, ražojot jaunus tautsaimniecībai nepieciešamus produktus. Medicīnā izmanto arī melni kreveļaino bērza

<sup>11</sup> <https://likumi.lv/ta/id/2825-meza-likums>

<sup>12</sup> [https://www.mezsaimnieks.lv/wp-content/uploads/2020/02/2020\\_40\\_Meza\\_blakusizmantosana.pdf](https://www.mezsaimnieks.lv/wp-content/uploads/2020/02/2020_40_Meza_blakusizmantosana.pdf)

piepi – “čagu”, ko ievāc no augošiem kokiem un lieto ļaundabīgu audzēju ārstēšanā. Bērza miza satur nozīmīgu ķīmisku savienojumu – betulīnu.

Nozīmīga nekoksnes resursu daļa ir meža rekreatīvā vērtība – īpaši tie meži, kas ietilpst ikdienas rekreācijas zonā ap blīvi apdzīvojamām vietām (līdz 30 minūšu gājiena attālumā jeb ~2,5 km). Meži kalpo kā rekreācijas un atpūtas zonas, kur cilvēki var baudīt dabu, sportot vai atpūsties ikdienā. Tas ir visciešākā veidā saistīts ar Valmieras novada pašvaldības ilgtermiņa stratēģisko mērķi: veicināt augstu dzīves kvalitāti vietējām kopienām. Pieejamā āra vide brīvā dabā, īpaši vērtīgās ainavās un mežos tuvu pie blīvi apdzīvotajām vietām veido apstākļu kopumu, kas palīdz šīs vietas izcelt kā pievilcīgas dzīvošanai. Vietas, kur nodrošinātas daudzveidīgas brīvā laika pavadīšanas iespējas, pat, ja citu pašvaldības vai uzņēmēju sniegto pakalpojumu skaits šajā vietā ir mazāks. Šādas vietas rada alternatīvu dzīvesveidu blīvai pilsētvidei, ļauj noturēt un piesaistīt iedzīvotājus, kam patīk šāds dzīvesstils, nodrošināt lielāku iedzīvotāju izkliedi novadā. Šajā mērķī ietilpst arī ainavas, kultūras un vēsturisko vērtību saglabāšana, kā arī vietējo kopienu sociālo vajadzību apmierināšana. Pastiprināta vērtība, plānojot atbildīgu pašvaldības mežu apsaimniekošanu ir pievēršama tiem mežiem, kas fiziski atrodas tuvāk blīvi apdzīvotajām vietām un ietilpst ikdienas rekreācijas zonā (sk. karti 3. pielikumā). Veidojot infrastruktūru šādās vietās, kas nodrošina rekreācijas iespējas un atslogo negatīvu ietekmi uz vidi, tā vienlaikus var tikt izmantota tūrisma attīstībai (piemēram, perspektīvā distanču slēpošanas trases uzturēšana Baļu mežā pie Valmieras). Noteiktās vietās ārpus šīm rekreācijas zonām var būt arī meža nogabali ar prioritāro mērķi “tūrisma attīstība”, kas paredz ainaviski vai kultūrvēsturiski nozīmīgu attālu vietu vērtības saglabāšanu (piemēram, Bauņu muižas Jēkaba kalns, kur notika Vidzemes otrā latviešu dziesmu diena u.tml.)

#### **1.14. Medību saimniecība**

Savvaļas dzīvnieku pārvaldīšanai jāveicina mežsaimniecības un vides aizsardzības mērķu sasniegšana. Lai pēc iespējas samazinātu kaitējumu mežu īpašumiem un sabalansētu savvaļas dzīvnieku skaitu ar pieejamo barības bāzi, jāveido sadarbība ar citiem zemes īpašniekiem un mednieku organizācijām.

Medību saimniecībā lēmumi jāpieņem, balstoties uz vislabāko pieejamo faktoloģisko pamatojumu un jaunāko pieejamo informāciju. Ziņojumi par savvaļas dzīvnieku nodarītajiem kaitējumiem augošajos mežos regulāri jāiesniedz Latvijas mežu apsaimniekošanas uzraudzības iestādēm.

Medības kā meža nekoksnes vērtība ir viens no sabiedrībai nozīmīgiem rekreācijas veidiem. Medības ir arī nozīmīgs pasākumu komplekss, lai regulētu dzīvnieku skaitu un

apdzīvotības blīvumu, tādējādi pēc iespējas vairāk samazinot dzīvnieku postījumus mežaudzēs un saglabājot mežaudžu kvalitāti.

VMD veic medības reglamentējošo normatīvo aktu uzraudzību un medību saimniecības stāvokļa kontroli Latvijā. Nomedīšanas apjomu administrēšana ir viens no galvenajiem uzdevumiem, lai nodrošinātu ekoloģiski pamatotu medijamo dzīvnieku īpatņu skaitu populācijās, mazinātu pretrunas starp medību saimniecību un citu nozaru interesēm medijamo dzīvnieku vai pašu medību nodarīto zaudējumu dēļ un veicinātu ilgtspējīgas medību saimniecības attīstību.<sup>13</sup>

VMD ik gadus organizē medijamo dzīvnieku skaita noteikšanu, iesaistot tajā medību tiesību lietotājus. Medijamo dzīvnieku skaita noteikšana tiek veikta pēc Zemkopības ministrijas apstiprinātas kārtības, uzskaitot visas medijamo zīdītāju sugas un tās medijamo putnu sugas, kuru populāciju lielumu neietekmē sezonālās migrācijas – medņus, rubeņus un mežirbes. Dzīvnieku skaita noteikšanas teritoriālā vienība (uzskaites vienība) ir ne mazāka par 5000 ha, un šajā teritorijā ietilpst nedalīti medību iecirkņi ar līdzīgu limitēto medijamo dzīvnieku populāciju blīvumu. Populācijas stāvokļa novērtējumu veic VMD izdalītās dzīvnieku skaita noteikšanas teritoriālajās vienībās (uzskaites vienībās), kurās ietilpst viens vai vairāki pēc iespējas nedalīti medību iecirkņi. Dzīvnieku skaitu uzskaites vienībā novērtē neatkarīgi no tajā ietilpstošo medību iecirkņu robežām, neņemot vērā meža īpašumu struktūru (valsts meži, privātie meži, citu apsaimniekotāju meži u.c.). Šī iemesla dēļ nav iespējams precīzi novērtēt medijamo dzīvnieku blīvumu Valmieras novada pašvaldības mežos.

#### Latvijā noteiktais medijamo dzīvnieku skaits tūkst.<sup>12</sup>

Suga	01.04.2022.	01.04.2023.	01.04.2024.
<b>Limitētie medijamie dzīvnieki:</b>			
Alnis	21	19	18
Staltbriedis	71	69	68
Stirna	207	nelimitēts	nelimitēts
Meža cūka	26	nelimitēts	nelimitēts
Vilks	1,3	1,4	1,4
Lūsis	nemedijams	nemedijams	nemedijams
Mednis	4	4	4
Rubenis	17	17	15
Mežirbe			24
<b>Nelimitētie medijamie dzīvnieki:</b>			
Stirna		230	216
Meža cūka		24	21

<sup>13</sup> <https://www.vmd.gov.lv/lv/medibas>

Valmieras novada pašvaldības mežu apsaimniekošanas koncepcija versija Nr.1/2024

Baltais zaķis	11	11	10
Pelēkais zaķis	35	35	33
Meža cauna	23	23	22
Akmens cauna	8	8	9
Lapsa	32	33	32
Bebrs	62	61	57
Jenotsuns	29	28	27
Amerikas ūdele	23	22	22
Āpsis	18	18	18
Sesks	15	15	15
Ondatra	6	6	6
Mežirbe	27	27	limitēts

Nomedīti medību sezonās:

<b>Suga</b>	2021./2022.	2022./2023.	2023./2024.
<b>Limitētie medijamie dzīvnieki:</b>			
Alnis	6521	6110	5153
Staltbriedis	24047	24985	24949
Stirna	35344	nelimitēts	nelimitēts
Meža cūka	24485	nelimitēts	nelimitēts
Vilks	281	300	300
Lūsis	0	nemedijams	nemedijams
Mednis	0	0	0
Rubenis	0	0	0
Mežirbe			20
<b>Nelimitētie medijamie dzīvnieki:</b>			
Stirna		27525	18736
Meža cūka		28006	30153
Baltais zaķis	157	146	90
Pelēkais zaķis	1506	1374	976
Meža cauna	1568	1161	717
Akmens cauna	272	255	219
Lapsa	10821	8612	7980
Bebrs	24414	21400	19778
Jenotsuns	7444	5403	5556
Amerikas ūdele	584	532	301
Āpsis	1556	1302	1175
Sesks	350	333	236
Ondatra	80	55	34
Mežirbe	39	75	limitēts

16. tabula. Latvijā noteiktais medijamo dzīvnieku skaits, MVR, 2024

## 2. MEŽA APSAIMNIEKOŠANAS STRATĒĢISKIE MĒRĶI

Meža nozares attīstības stratēģijas un taktikas mērķus un pamatprincipus ilgam laika periodam Latvijā nosaka Latvijas meža politika (MP) un pašvaldības ilgtermiņa attīstības stratēģija. Pamatojoties uz nacionālās meža politiku, vispārīgais mērķis ir —

### *meža un meža zemju ilgtspējīga (nenoplicinoša) apsaimniekošana.*

MP kontekstā "ilgtspējīga" apsaimniekošana nozīmē meža un meža zemju pārvaldīšanu un izmantošanu tādā veidā un pakāpē, lai saglabātos to bioloģiskā daudzveidība, produktivitāte, atjaunošanās spēja, vitalitāte un potenciālā spēja veikt nozīmīgas ekoloģiskās, ekonomiskās un sociālās funkcijas vietējā, nacionālā un globālā līmenī tagad un nākotnē, kā arī, lai neizraisītu draudus citām ekosistēmām.<sup>14</sup>

Papildu no Valmieras novada pašvaldības ilgtermiņa stratēģijas un pašvaldību likuma izriet, ka mežu atbildīga apsaimniekošana pēc labas saimniekošanas prakses notiek kontekstā ar pašvaldības autonomajām funkcijām<sup>15</sup> un Valmieras novada ilgtspējīgas attīstības stratēģija 2022-2038 definētajiem mērķiem.<sup>16</sup>

**2021.gada jūlija vidū Eiropas Komisija pieņēmusi jauno ES Meža stratēģiju 2030. gadam, kas ir viena no Eiropas Zaļā kursa pamata iniciatīvām un kuras pamatā ir ES bioloģiskās daudzveidības stratēģija 2030. gadam.**

Stratēģija nosaka pasākumu kopumu, lai līdz 2030. gadam panāktu siltumnīcefekta gāzu emisiju samazinājumu par vismaz 55% un klimata neitralitāti ES līdz 2050. gadam. Risinot sociālos, ekonomiskos un vides aspektus kopā, Meža stratēģijas mērķis ir nodrošināt ES mežu daudzfunkcionalitāti, un tā izceļ mežsaimnieku galveno lomu.<sup>17</sup>

Meža stratēģija nosaka vīziju un konkrētas darbības, lai palielinātu mežu daudzumu un kvalitāti ES un stiprinātu to aizsardzību, atjaunošanu un noturību. Ierosinātās darbības palielinās oglekļa piesaistīšanu, tādējādi veicinot klimata pārmaiņu mazināšanu. Stratēģija apņemas stingri aizsargāt primāros un vecos mežus, atjaunot degradētos mežus un nodrošināt to ilgtspējīgu apsaimniekošanu tādā veidā, lai tiktu saglabāti būtiski ekosistēmas pakalpojumi, ko sniedz meži un no kuriem ir atkarīga sabiedrība.

<sup>14</sup> [https://www.zm.gov.lv/lv/latvijas-meza-politika?utm\\_source=https%3A%2F%2Fwww.google.com%2F](https://www.zm.gov.lv/lv/latvijas-meza-politika?utm_source=https%3A%2F%2Fwww.google.com%2F)

<sup>15</sup> <https://likumi.lv/ta/id/336956-pasvaldibu-likums>

<sup>16</sup> [https://www.valmierasnovads.lv/content/uploads/2021/11/Valmiera\\_IAS\\_1RED.pdf](https://www.valmierasnovads.lv/content/uploads/2021/11/Valmiera_IAS_1RED.pdf)

<sup>17</sup> [https://www.laukutikls.lv/nozares/lauku-telpa/copa\\_cogeca/mezsaimnieciba/apstiprinata-es-meza-strategija](https://www.laukutikls.lv/nozares/lauku-telpa/copa_cogeca/mezsaimnieciba/apstiprinata-es-meza-strategija)

Stratēģija veicina klimatam un bioloģiskajai daudzveidībai draudzīgāku mežu apsaimniekošanas praksi, uzsver nepieciešamību saglabāt koksnes biomasas izmantošanu ilgtspējības robežās un mudina izmantot resursus taupošu koksni.

Stratēģija paredz arī izstrādāt maksājumu shēmas meža īpašniekiem un apsaimniekotājiem par alternatīvu ekosistēmu pakalpojumu sniegšanu, piemēram, saglabājot neskartas atsevišķas mežu daļas. Cita starpā jaunā Kopējā lauksaimniecības politika (KLP) paredz iespēju mērķtiecīgāk atbalstīt mežsaimniekus un mežu ilgtspējīgu attīstību. Jaunā mežu pārvaldības struktūra paredz radīt iekļaujošāku telpu dalībvalstīm, mežu īpašniekiem un apsaimniekotājiem, rūpniecībai, akadēmiskajām aprindām un pilsoniskajai sabiedrībai, lai apspriestu mežu nākotni ES un palīdzētu saglabāt šos vērtīgos aktīvus nākamajām paaudzēm.

Meža stratēģija paredz pastiprināt mežu uzraudzību, ziņošanu un datu vākšanu ES. Saskaņota ES datu vākšana apvienojumā ar stratēģisku plānošanu dalībvalstu līmenī sniegs visaptverošu priekšstatu par mežu stāvokli un turpmāko attīstību ES. Tas ir ārkārtīgi svarīgi, lai nodrošinātu, ka meži var pildīt daudzās klimata, bioloģiskās daudzveidības un ekonomikas funkcijas.

Turpinājumā izvērstāk izskaidroti svarīgākie **septiņi stratēģiskie** Valmieras novada pašvaldības atbildīgas mežu apsaimniekošanas **virzieni**.

### **1. Ilgtspējīga meža saimnieciskā izmantošana.**

Nodrošināt, lai meža resursi tiktu izmantoti tā, lai tie saglabātos ilgtermiņā. Tas nozīmē, ka koksne tiek iegūta, neiznīcinot meža ekosistēmu, un pēc ciršanas tiek veikti pasākumi meža atjaunošanai. Ilgtspējību Pašvaldība tiecas nodrošināt ar pārdomātu un plānotu ilgtermiņa meža resursu izmantošanu. Šis ir ilgtermiņa mērķis, kuru īstenojot, tiek sabalansēts kopējās krājas pieaugums un ciršanas apjomi noteiktā laika posmā. To palīdz nodrošināt arī atjaunoto un ieaudzēto meža platību apjomi. Atjaunot meža platības gan mākslīgi, gan dabiski, un veicināt dabisko mežu atjaunošanos, izvēloties vietējām sugām piemērotus stādus. Papildinoši arī **koksnes un citu meža resursu ražošana**. Nodrošināt ekonomiskus ieguvumus, ražojot kokmateriālus, biomasu enerģijai, ārstniecības augus, meža ogas un citus produktus, saglabājot ilgtspējīgu resursu izmantošanu. Mērķis ir paaugstināt pieejamo meža resursu izmantošanas efektivitāti. Mūsdienīgu mežsaimniecības metožu izmantošana spēj palielināt mežaudžu ražīgumu, t.i., ļauj izaudzēt lielāku augstvērtīgas koksnes daudzumu konkrētās platībās, samazinot kopējai kvalitatīva meža audzēšanai nepieciešamo laika periodu. Veicināt koksnes un citu meža atkritumproduktu izmantošanu kā atjaunojamo enerģijas avotu.

## **2. Bioloģiskās daudzveidības saglabāšana.**

Veicināt meža floras un faunas sugu un to dzīvotņu aizsardzību. Mērķis ir saglabāt dažādus dzīvnieku un augu sugu biotopus un nodrošināt to ilgtspējīgu eksistenci. Uzturēt un paplašināt īpaši aizsargājamo dabas teritoriju tīklu, veicinot bioloģiskās daudzveidības saglabāšanu un ekosistēmu pakalpojumu nodrošināšanu. Īstenojot atbildīgu meža apsaimniekošanas praksi, vienlaikus tiek nodrošināta meža ekosistēmas saudzēšana un bioloģiskās daudzveidības saglabāšana.

## **3. Klimata pārmaiņu mazināšana un aizsardzība pret dabas katastrofām.**

Mežs kalpo kā nozīmīgs oglekļa dioksīda piesaistītājs, kas palīdz mazināt klimata pārmaiņu ietekmi. Mērķis ir veicināt oglekļa piesaisti, izmantojot meža atjaunošanas un saglabāšanas pasākumus. Palielināt mežu spēju piesaistīt oglekli, izmantojot atbilstošas apsaimniekošanas metodes, piemēram, atjaunošanu un apmežošanu. Mežam ir nozīmīga loma dabas katastrofu (piemēram, plūdu un augsnes erozijas) mazināšanā. Mērķis ir izmantot meža ekosistēmas funkcijas, lai novērstu un mazinātu šo risku ietekmi.

## **4. Ekosistēmu pakalpojumu nodrošināšana.**

Meži sniedz būtiskus ekosistēmu pakalpojumus, piemēram, ūdens kvalitātes uzturēšanu, augsnes aizsardzību, gaisa attīrīšanu un mikroklimata regulēšanu. Meža apsaimniekošanas mērķis ir uzturēt šos pakalpojumus, aizsargāt un uzlabot bioloģisko daudzveidību, īpaši veicinot dabas aizsardzības pasākumus un īpaši aizsargājamo teritoriju pārvaldību. Ar ekosistēmas pakalpojumiem kopumā saprotam daudzus un dažādus labumus, ko mums sniedz mežs: dzeramo ūdeni, tīru gaisu, auglīgu augsni, mājvietu dažādām dzīvnieku un augu sugām, fizisko un garīgo atpūtu, tūrisma iespējas, estētisko baudījumu, peļņas iespējas un citus mums ikdienā izmantojamus un vajadzīgus materiālos un nemateriālos resursus. Plašo meža ekosistēmu pakalpojumu klāstu iedala trīs grupās: 1) apgādes jeb nodrošinājuma pakalpojumi (pārtika, izejvielas, saldūdens, ārstniecības augi u.c.); 2) regulējošie un atbalsta pakalpojumi (klimata un gaisa kvalitāte, dzīvotnes sugām u.c.); 3) kultūras jeb nemateriālie pakalpojumi (atpūta pie dabas, tūrisms, estētiskā iedvesma u.c.). Ekosistēmu pakalpojumi ir cilvēces eksistences un labklājības pamats. Dabas nodrošināto labumu apjoms un kvalitāte lielā mērā ir atkarīga no mūsu mijiedarbības ar vidi – ietekmējot vidi, mēs ietekmējam arī ekosistēmu funkcijas un tādējādi arī to spēju nodrošināt mums vajadzīgo.

## **5. Rekreācijas un sociālo vērtību veicināšana.**

Meži kalpo kā rekreācijas un atpūtas zonas, kur cilvēki var baudīt dabu, sportot vai atpūsties ikdienā. Tas ir visciešākā veidā saistīts ar pašvaldības ilgtermiņa stratēģisko mērķi: veicināt augstu dzīves kvalitāti vietējām kopienām. Pieejamā āra vide brīvā dabā, īpaši vērtīgās ainavās un mēžos tuvu pie blīvi apdzīvotajām vietām veido apstākļu kopumu, kas palīdz šīs vietas izcelt kā pievilcīgas dzīvošanai. Vietas, kur nodrošinātas daudzveidīgas brīvā laika pavadīšanas iespējas, pat, ja pakalpojumu skaits ir mazāks. Šādas vietas rada alternatīvu dzīvesveidu blīvai pilsētvidei, ļauj noturēt un piesaistīt iedzīvotājus, kam patīk šāds dzīvesstils, nodrošināt lielāku iedzīvotāju izkliedi novadā. Šajā mērķī ietilpst arī ainavas, kultūras un vēsturisko vērtību saglabāšana, kā arī vietējo kopienu sociālo vajadzību apmierināšana. Pastiprināta vērība, plānojot atbildīgu pašvaldības mežu apsaimniekošanu ir pievēršama tiem mežiem, kas fiziski atrodas tuvāk blīvi apdzīvotajām vietām un ietilpst ikdienas rekreācijas zonā (sk. karti 3. pielikumā). Citas sociālās vērtības kā prioritāti ietver “tūrismu”, “industriālā parka zonu”, “ainavas kvalitātes uzturēšanu” u.c. atbilstoši katras konkrētās vietas specifikai.

## **6. Meža inventarizācija un galveno izpildes rādītāju monitorings.**

Regulāri veikt meža resursu inventarizāciju, lai novērtētu meža stāvokli, identificētu problēmas un plānotu turpmākos apsaimniekošanas pasākumus. Tek uzraudzīt galvenie izpildes rādītāji (pārvaldības, ekonomiskas, vides (dabas daudzveidības) un sabiedrības jomā), lai izvērtētu prioritārās darbības atbildīgai apsaimniekošanai kopējo stratēģisko prioritāšu un mērķu kontekstā.

## **7. Izglītība un zinātniskā izpēte:**

Meža ekosistēmu izmantošana zinātniskai izpētei un izglītības aktivitātēm, lai veicinātu sabiedrības izpratni par dabas aizsardzību un meža lomu globālajos procesos, vienlaikus palīdzētu arī pašvaldībai iespējami efektīvāk veikt atbildīgu mežu apsaimniekošanu.

Mežu atbildīgas apsaimniekošanas nodrošināšanai ikdienā tiek izmantoti pašvaldības resursi, taču papildu tek piesaistīts Eiropas Savienības un valsts fondu finansējumu ilgtspējīgas mežsaimniecības attīstībai, bioloģiskās daudzveidības aizsardzībai un atjaunojamās enerģijas projektiem.



### **3. MEŽA APSAIMNIEKOŠANAS UZDEVUMI**

#### **3.1. Valmieras novada pašvaldības mežu apsaimniekošanas vidējā termiņa uzdevumi līdz 2030. gadam.**

1. Visu pašvaldības īpašumā vai valdījumā esošo mežu apsekošana.
2. Meža meliorācijas sistēmu apsekošana un dokumentēšana.
3. Meža meliorācijas sistēmu uzturēšanas plāna sagatavošana.
4. Meža īpašumu bez piekļuves identificēšana.
5. Meža īpašumu bez piekļuves ceļa servitūtu nodibināšana.
6. Kadastrālā uzmērīšana neuzmērītajās meža platībās.
7. Meža apsaimniekošanas plānu izgatavošana (dabas vērtību inventarizācija).
8. Pašvaldības ar zemu kvalitatīvo vērtējumu ballēs vai neapsaimniekota lauksaimniecībā izmantojamās zemes virzīšana apmežošanai.
9. Īpašumtiesību tiesiskā statusa dokumentēšana. Dokumentēšanas rezultātā izveidojams nekustamo īpašumu saraksts, kur fiksēts katra nekustamā īpašuma tiesiskais statuss un apgrūtinājumi no trešo personu puses, (zemesgrāmatā pašvaldība ir īpašnieks, bet tajā pašā laikā īpašumam ir tiesiskais valdītājs, kas nozīmē, ka nevienam nav tiesības to pilnvērtīgi apsaimniekot). Sakārtotas zemes īpašuma tiesības ir viens no priekšnoteikumiem zemes efektīvai izmantošanai.
10. Mežistrādes sezonālā lieguma noteikšana pašvaldības izstrādājamos mežos zvēru mazuļu un putnu ligzdošanas miera perioda laikā – no 1. aprīļa līdz 30. jūnijam, iestrādājot tos izsoles noteikumus.
11. Mežu ar prioritāti “kopienu rekreācijai” iekļaušana teritorijas plānojumā un rekreācijas vajadzību, iespēju un nodrošinājuma apspriešana pirms šo mežu nodošanas koksnes izstrādei, iespējama izstrādes metožu koriģēšana (tostarp arī identificētajām vietām, kuru prioritārā nozīme ir “tūrisms”).
12. Sadarbība ar iesaistītajām pusēm, ja tek veidotas jaunas īpaši aizsargājamās dabas teritorijas vai precizētas to robežas.
13. Līdzdalība infrastruktūras attīstīšanā un uzturēšanā rekreācijas un tūrisma iespēju nodrošināšanai, lai atslogotu antropogēno ietekmi uz vidi un veicinātu dzīves kvalitāti vietējām kopienām, palielinot labiekārtojumu āra vides pieejamībai vietās, kur tam ir pamatojums.

ES atbalsta izmantošana — ieguldījumi ilgtspējīgai mežsaimniecībai un atbalsts meža ekosistēmu noturības un ekoloģiskās vērtības uzlabošanai un uzturēšanai 2023. - 2027. gada plānošanas periodā kā arī citu resursu izmantošana mērķu efektīvākai sasniegšanai.

### 3.2. Mežu apsaimniekošanas ikgadējie uzdevumi.

1. Secīga/logiska un plānveida cirsmu fonda plānošana.
2. Pārdoto cirsmu inventarizācija (statuss, pieņemšanas – nodošanas akti, pārbaudes dabā, koku ciršanas pārskatos iesniegtās informācijas salīdzināšana ar pārdodamo cirsmu vērtējumos norādīto).
3. Atjaunojamo platību apsekošana.
4. Mākslīgi atjaunojamo platību plāna sagatavošana.
5. Kopjamo jaunaudžu apsekošana
6. Jaunaudžu kopšanas plāna sastādīšana.
7. Meža inventarizāciju izgatavošana platībās, kurās tā nekad nav bijusi izgatavota (pirmreizējās inventarizācijas izgatavošana).
8. Novecojušo meža inventarizāciju pārinventarizēšana.
9. Visu plānoto darbu saskaņošana, uzraudzība un atskaišu sagatavošana. Pārskatu iesniegšana Valsts meža dienesta ģeogrāfiskās informācijas sistēmā tiešsaistē.
10. Dabas aizsardzības un sabiedrības interešu mērķu īstenošana saskaņā ar augstāk minētajiem vidējā termiņa uzdevumiem un vietās, kur tam ir pamatojums (citustarpā, tūrisma un rekreācijas infrastruktūras plānošana un uzturēšana u.c.).

Vairāku konkrētu veicamo uzdevumu izvērsts skaidrojums.

### 3.3. Meža inventarizācija

Meža inventarizācija ir informācijas iegūšana par mežu un tam piegulošiem purviem, meža infrastruktūras objektiem, mežā ietilpstošiem pārplūstošiem klajumiem, purviem un laucēm konkrētā meža īpašumā vai valdījumā un iegūtās informācijas dokumentēšana. Meža inventarizācija nepieciešama, lai veiktu meža apsaimniekošanu.

#### **Meža likuma 29.pants<sup>18</sup> nosaka, ka:**

(1) Meža īpašnieks vai tiesiskais valdītājs savā īpašumā vai tiesiskajā valdījumā nodrošina pirmreizēju meža inventarizāciju un tās datus iesniedz valsts meža dienestam, kā arī vismaz reizi 20 gados un normatīvajos aktos noteiktajos citos gadījumos veic atkārtotu meža inventarizāciju.

Pašvaldības īpašumu saraksts, kuriem nav derīgas meža inventarizācijas, pēc 2024.gada 1.maija MVR datiem. Inventarizāciju veikšanu kavē īpašumtiesību statusi – pašvaldībai piekritīgais īpašums, zeme zemes reformas pabeigšanai, rezerves zemes fonds.

---

<sup>18</sup> <https://likumi.lv/ta/id/2825-meza-likumsv>

Valmieras novada pašvaldības mežu apsaimniekošanas koncepcija versija Nr.1/2024

Kadastra numurs un īpašumtiesību statuss		1992	1993	1997	1998	2000	2002	2003	Gala summa
94540070051	pašvaldībai piekritīgais īpašums	0,71							0,71
94540070223	pašvaldībai piekritīgais īpašums					3,75			3,75
94840030293	pašvaldībai piekritīgais īpašums					0			0
94840050069								6,72	6,72
94840050080								26,67	26,67
94840060087								4,86	4,86
96440050098								4,12	4,12
96460010278	pašvaldībai piekritīgais īpašums	6,55							6,55
96460010280	pašvaldībai piekritīgais īpašums	22,86							22,86
96460020042	pašvaldībai piekritīgais īpašums	1,49							1,49
96480100022	pašvaldībai piekritīgais īpašums		4,51						4,51
96560020053	pašvaldībai piekritīgais īpašums			3,22					3,22
96560020074								15,72	15,72
96560030123	pašvaldībai piekritīgais īpašums		1,79						1,79
96560030281	pašvaldībai piekritīgais īpašums		1,26						1,26
96560030282	pašvaldībai piekritīgais īpašums		1,92						1,92
96560040022	pašvaldībai piekritīgais īpašums			1,16					1,16
96560040061								8,05	8,05
96620070306								1,93	1,93
96640010021								4,95	4,95
96640090077							1,14		1,14
96720060297							2,01		2,01
96720060298							5,39		5,39
96720080093							3,90		3,90
96840020289	pašvaldībai piekritīgais īpašums	0,76							0,76
96940010079	pašvaldībai piekritīgais īpašums				2,09				2,09
96940050071	pašvaldībai piekritīgais īpašums	2,10							2,10
<b>Kopā</b>		<b>34,47</b>	<b>9,48</b>	<b>4,38</b>	<b>2,09</b>	<b>3,75</b>	<b>12,44</b>	<b>73,02</b>	<b>139,63</b>

17. tabula. Pašvaldības īpašumu saraksts, kuriem nav derīgas meža inventarizācijas, ha, MVR, 2024

Šis saraksts pastāvīgi ir mainīgs. Regulāri notiek īpašumu atlase meža inventarizāciju izgatavošanai, kā arī notiek īpašumu kadastrālā uzmērīšana. Pirms izgatavoto meža inventarizācijas datu iesniegšanas Valsts meža dienestā, inventarizācijas veicējs, izgatavotos meža inventarizācijas datus nosūta saskaņošanai uz pakalpojumu līgumā norādīto e-pasta adresi. Sagatavotie meža inventarizācijas dati Valsts meža dienestā tiek iesniegti tiešsaistē Meža valsts reģistrā. Tiek iesniegts Paziņojums par zemes lietošanas veida izmaiņām (*7.pielikums*), ja meža inventarizācijas veicējs konstatē, ka zemes lietošanas veida "mežs" faktiskā platība inventarizējamā zemes vienībā atšķiras no platības, kas ir valsts nekustamā īpašuma valsts kadastra informācijas sistēmā. Pēc meža inventarizācijas

reģistrācijas Meža valsts reģistrā, izgatavotais meža apsaimniekošanas plāns tiek pievienots Īpašuma lietai.

Ikvienu zemes īpašnieka pienākums ir zināt un arī uzturēt savā īpašumā esošo zemes vienību robežas. Zemes īpašums sākas un beidzas tur, kur apvidū tas apzīmēts ar robežzīmēm. Lai saimniekojot īpašumā, nerastos konfliktsituācijas vai pat tiesu darbi ar blakus esošās zemes īpašnieku, īpašniekam precīzi jāzina, kur ir īpašuma robežas, tātad – kur beidzas darbības tiesības. Pašvaldībai ir pienākums ierīkot un uzturēt pašvaldības mežos robežas un robežzīmes atbilstoši Civillikuma 1100. pantam, kas nosaka, ka Mežos un ar krūmiem aizaugušās platībās starp zemes gabaliem katram zemes īpašniekam jāierīko un jātur tīra līdz vienam metram plata robežstīga, kurai jānodrošina redzamība starp divām blakus esošām robežzīmēm. Robežstīga ierīkojama, izcērtot tajā augošos kokus vai arī iezīmējot ar noturīgu krāsu robežstīgu norobežojošos augošos kokus.<sup>19</sup>

### **3.4. Atjaunošana, ieaudzēšana un jaunaudžu kopšana**

#### **Meža likuma VI nodaļas “Meža atjaunošana un ieaudzēšana”**

##### **21.pants nosaka:**

(1) Meža īpašnieka vai tiesiskā valdītāja pienākums ir atjaunot mežaudzi pēc cirtes vai citu faktoru ietekmes, ja mežaudzes šķērslaukums ir kļuvis mazāks par kritisko šķērslaukumu, kā arī nodrošināt atjaunotās vai ieaudzētās mežaudzes kopšanu.<sup>20</sup>

##### **Augsnes gatavošana**

Augsnes gatavošana tiek veikta tikai tur un tik daudz, cik tas nepieciešams sekmīgai meža atjaunošanai, pirms kultūras ierīkošanas. Izteikti mitrās mikroieplakās un 10 m joslā gar virszemes ūdens objektiem augsne gatavota netiek. Augsne tiek sagatavota atklājot minerālo slāni ne vairāk kā 30% no apstrādājamās platības.

##### **Meža atjaunošana**

Meža atjaunošanas pamatuzdevums ir mežsaimniecības prasībām atbilstoša produktīva un kvalitatīva meža izaudzēšana, mežu atjaunojot sējot vai stādot. Vai arī, veicinot dabisko atjaunošanos, ja tā norit ar dotajiem augšanas apstākļiem atbilstošām koku sugām. Pašvaldības mežos mākslīgajā meža atjaunošanā tiek izmantots tikai sertificēts meža reproduktīvais materiāls.

---

<sup>19</sup> Civillikums. <https://likumi.lv/ta/id/225418>

<sup>20</sup> <https://likumi.lv/ta/id/2825-meza-likums>

Pašvaldībai, pēc 2024.gada 1.maija MVR datiem, zemju kategorijas "izcirtums" platība ir 60,97ha. Šajā platībā ir ietverti visi izcirtumu, kuri ir jāatjauno līdz 2029.gadam. Šis skaitlis mainīgs, atkarībā pēc stāvokļa dabā — vai ir notikusi dabiskā atjaunošanās, vai ir veikta meža mākslīgā atjaunošana.

Izcirtumu atjaunošana notiek, ievērojot MK noteikumus Nr.308 "Meža atjaunošanas, meža ieaudzēšanas un plantāciju meža noteikumi", pieņemti 02.05.2012.

### **Agrotehniskā kopšana**

Platībās, kur aizzēlums nomāc un kavē atjaunojamās sugas kokus, tiek plānota agrotehniskā kopšana. Ja aizzēlums spēcīgi nomāc jaunus kokus un kavē to augšanu, tad viena kalendārā gada laikā plānojama atkārtota agrotehniskā kopšana.

### **Jaunaudžu kopšana**

Jaunaudžu kopšanu veic ar mērķi, veicināt konkrētiem meža augšanas apstākļiem vislabāk piemērotu koku sugu attīstību. Jāpiemin arī tas, ka kopšana palielina nākotnes meža ražību un atstājamo koku vērtību, kas ir atkarīga no stādu vai sēklu ģenētiskajām īpašībām.

Pareiza stādu izvēle ievērojami ietekmē krājas pieaugumu, kā arī stumbru kvalitāti. Notiek savlaicīga jaunaudžu un agrotehniskās kopšanas plānošana. Optimālais kopšanas augstums dabiskās mežaudzēs ir 3 līdz 5 m. Platībās ar augstu dzīvnieku bojājumu risku atbrīvot tikai augšanas telpu ap mērķa koku, saglabājot tam netraucējošus pameža kokus un krūmus, tā saglabājot barības bāzi dzīvniekiem un cenšoties mazināt iespējamus bojājumus.

Pareizi izkopjot jaunaudzes atstājamiem kokiem ievērojami palielinās augšanas telpa un samazinās meža audzēšanas cikla ilgums. Jaunaudžu kopšanu parasti veic mežaudzēs, kuru augstums ir līdz 10 metriem. Taču svarīgi to nenokavēt, lai kociņi neizstīdzētu un pēc kopšanas nenoliektos. Iesaka jaunaudzes kopt vairākas reizes ar mazāku intensitāti.

Jaunaudžu kopšanas tiek plānotas lapkoku mežaudzēs, kuru vecums ir no 3 līdz 10 gadiem, skujkoku mežaudzēs no 5 līdz 20 gadiem. Jaunaudžu kopšana ir pabeigta, kad kopšanas rezultātā var paredzēt pārdodamo sortimentu ieguves apjomu. Atkarībā no kopšanas intensitātes nepieciešamības mežaudzē jaunaudžu kopšanu veic no vienas līdz trīs reizēm.

Jaunaudžu kopšana notiek, notiek, ievērojot MK noteikumus Nr.308 "Meža atjaunošanas, meža ieaudzēšanas un plantāciju meža noteikumi", pieņemti 02.05.2012.; Meža likums, pieņemts 24.02.2000.; MK noteikumi Nr.384 "Meža inventarizācijas un Meža valsts reģistra informācijas aprites noteikumi", pieņemti 21.06.2016.

Jaunaudžu kopšanas veikšanai iespēju robežās tiek izmantots ES atbalsts — ieguldījumi ilgtspējīgai mežsaimniecībai un atbalsts meža ekosistēmu noturības un ekoloģiskās vērtības uzlabošanai un uzturēšanai 2023. - 2027. gada plānošanas periodā.

### **Meža ieaudzēšana**

Uzlabojot mežu apsaimniekošanu — ir iespēja uzlabot oglekļa uzkrāšanos.<sup>21</sup> Tas var ietvert tādu pasākumu kā mērķtiecīga meža ieaudzēšana nekvalitatīvās (ar zemu kvalitatīvo vērtējumu ballēs) lauksaimniecībā izmantojamās zemēs. Veicot mērķtiecīgu organisko augšņu apmežošanu nekvalitatīvās lauksaimniecībā izmantojamajās zemēs, ir iespējams panākt būtisku siltumnīcefekta gāzu (turpmāk - SEG) emisiju samazinājumu. Apmežošana nav pieļaujama bioloģiski vērtīgos zālajos un īpaši aizsargājamās dabas teritorijās.

### **3.5. Krājas kopšanas, sanitārā, galvenā cirtes**

Notiek cirsmu fonda izvērtēšana, ciršanai paredzētās objektu atlase. Cirsmu fonds tiek plānots kopējā ikgadējā pieauguma ietvaros. Pieļaujamais ciršanas apjoms tiek plānots tā, lai netiktu pārsniegts līmenis, kādā mežs spēj ilgstoši nodrošināt šāda apjoma tikpat regulāru atjaunošanos. Par pamatu ikgadējā pieļaujamā ciršanas apjoma aprēķinam tiek ņemts ikgadējais koksnes krājas pieaugums. Plānotajos ciršanas apjomos netiek iekļautas koksnes ieguves apjoms, kas iespējami var rasties dabas stihiju (vējgāžu, snieglaužu u.c.) radīto bojājumu un to seku likvidācijas rezultātā. Ciršanas apjomu gada ietvaros pieļaujams palielināt tikai tādā apmērā, par kādu ir radies neiegūto koksnes resursu uzkrājums iepriekšējā periodā. Cirsmu fondu sagatavošana visā zemes vienībā, iekļaujot kopšanas un sanitārās cirtes. Dabas aizsardzības teritoriju pārbaude notiek VMDGIS un dabas datu pārvaldības sistēmā Ozols. Koku ciršana pašvaldības mežos, kuros ir konstatēti ES nozīmes meža biotopi netiek iekļauti cirsmu fondā, bet apsaimniekojami saskaņā ar meža biotopu apsaimniekošanas vadlīnijām un/vai biotopa eksperta rekomendācijām. Valsts kultūras pieminekļu pārbaude notiek vietnē mantojums. Notiek atlasītā cirsmu fonda pārbaude dabā, nosacījumu un apstākļu precizēšana. Kailciršu platībās tiek prognozēts atjaunošanas veids.

Notiek darba uzdevuma izveidošana un noteiktas kvalitātes prasības augošu koku uzmērīšanai un cirsmas novērtējumam. Koku ciršanas pieteikumu iesniedz tiešsaistē Valsts meža dienesta ģeogrāfiskās informācijas sistēmā un saņem elektroniska ciršanas apliecinājuma saņemšana, pievienošana īpašuma lietai. Koku ciršanas pārskatu iesniedz tiešsaistē Valsts meža dienesta ģeogrāfiskās informācijas sistēmā.

---

<sup>21</sup> <https://www.lmsp.lv/oglekla-apsaimniekosana-eiropas-meza-nozare>

Pieaugušās un pāraugušās mežaudzēs ikgadējais pieaugums un piesaistītais CO<sup>2</sup> būtiski samazinās. Pieaugušās un pāraugušās audzes sastāda ~45% no pašvaldībai piederošo un/vai valdījumā esošo īpašumu. Vadoties pēc īpašnieka iesniegtajiem meža inventarizācijas datiem, VMD katru gadu aktualizē mežaudzes parametrus, atbilstoši aktualizācijas modeļiem aprēķinot, kāds ir bijis koku pieaugums. Aktualizācijas modeļi, atbilstoši meža tipam un koku sugai, prognozē, kā gada laikā mainījies audzē esošo koku augstums un caurmērs un, līdz ar to, — arī krāja. Šī informācija ne vienmēr ir precīza, jo patiesā audzes krāja var neatbilst prognozētajai, jo īpaši, ja iepriekš veiktas krājas kopšanas cirtes.

Pēc MVR datu 2024.gada aktualizācijas ikgadējais pieaugums pašvaldības mežos sastāda ~13965 m<sup>3</sup> un tiks ņemts par pamatu kā maksimāli pieļaujama sagatavojamā cirsmu fonda apjoms 2024.gadam. Vidējais krājas pieaugums 2024.gadā sastāda ~3,75m<sup>3</sup>/ha. Vidējā krājas pieauguma aktualizācija tiks veikta katra kalendārā gada sākumā, pēc koku ciršanas pārskatu iesniegšanas.

**Pašvaldības īpašumā un/vai valdījumā esošo mežu krājas pieaugums<sup>22</sup>**

Meža platība, ha	2023.gada MVR dati, m <sup>3</sup>	2024.gada MVR dati, m <sup>3</sup>	Krājās pieaugums, m <sup>3</sup>	Vidējais krājas pieaugums m <sup>3</sup> /ha
3721,90	840282	854253	13965	~3,75

18. tabula. Pašvaldības īpašumā un/vai valdījumā esošo mežu krājas pieaugums, MVR, 2024

**Krājas kopšanas cirte** jāuzsāk, kad mežaudzes kokiem no jaunaudžu saslēgšanās brīža sāk pietrūkt augšanai nepieciešamo resursu — ūdens, barības vielu un gaismas. Veicot kopšanas cirti, periodiski tiek izcirsta kāda daļa no audzes. Tīraudzēs ar krājas kopšanas cirtēm regulē biežību un uzlabo audzes kvalitāti, bet mistraudzēs - veido vēlamā sugu sastāva un kvalitātes mežaudzi. Krājas kopšanas cirtes intensitāte atkarīga no mežaudzes sastāva, vecuma, krājas, galvenās sugas bioloģiskajām īpašībām, augšanas apstākļu tipa un audzes apsaimniekošanas mežsaimnieciskā mērķa, kā arī no mežaudzes spējas turpināt koksnes ražošanu tādā apjomā, lai galvenās cirtes brīdī krāja būtu tuva maksimāli iespējamajai.

Krājas kopšanas un sanitārās cirtes pašvaldības īpašumu krājas kopšanas cirtēs tiek izcirsta tā audzes daļa, kas koku pašizretināšanās procesā aizietu bojā, kā arī tiek izcirsta daļa valdaudzes atbilstoši MK 2012.gada 18.decembra noteikumiem Nr.935 "Noteikumi par koku ciršanu mežā". Krājas kopšanas cirtes pieļautas visās tajās audzēs, kur mežaudzes

<sup>22</sup> [https://www.mezsaimnieks.lv/wp-content/uploads/2020/02/2020\\_20\\_Ka\\_noskaidrot\\_cik\\_kubikmetru\\_koksnes\\_ir\\_man\\_a\\_cirsm\\_a.pdf](https://www.mezsaimnieks.lv/wp-content/uploads/2020/02/2020_20_Ka_noskaidrot_cik_kubikmetru_koksnes_ir_man_a_cirsm_a.pdf)

koku skaits un šķērslaukums pārsniedz normatīvajos aktos noteikto minimālo šķērslaukumu vai koku skaitu, ievērojot normatīvajos aktos noteiktos ierobežojumus. Sanitārajām un citām cirtēm nav plānveidīga rakstura, tāpēc tās izpildītas pēc nepieciešamības atbilstoši to mērķim uzlabot mežaudžu sanitāro stāvokli.

Atlasītas briestaudzes un vidēja vecuma audzes (vecākas par 20 gadiem) šķērslaukums, lielāks par minimālo.

### Iespējamā krājas kopšanas ciršu platība hektāros un izcērtamā krāja kubikmetros

Platība, ha	Izcērtamā krāja, m <sup>3</sup>
1217,98	108206

19. tabula. Iespējamā krājas kopšanas ciršu platība hektāros un izcērtamā krāja kubikmetros, VMR, 2024

MVR atlasītas briestaudzes un vidēja vecuma audzes (vecākas par 20 gadiem), kur šķērslaukums, lielāks par minimālo.

### Galvenā izmantošana

Galvenajā cirtē dominējošais cirtes paņēmieni ir kailcirtē jeb atjaunošanas cirtē, kas ir ekonomiski izdevīgākais un ērtākais paņēmieni. Pieredze liecina, ka, cenšoties atdarināt dabiskos procesus mežizstrādes darbos, vairumā gadījumu atjaunošanas cirtē ir arī ekoloģiski un mežsaimnieciski piemērotākais paņēmieni galvenās koksnes ražas novākšanai. Galvenā cirtē tiek plānota mežaudzēs, kad valdošā koku suga ir sasniegusi Meža likumā noteikto galvenās cirtes vecumu vai caurmēru. Vietās, kur normatīvie akti aizliedz galveno cirti, tiek plānotas un izmantotas izlases cirtes.

### Iespējamā kailcirtņu platība hektāros un izcērtamā krāja kubikmetros, pēc kailcirtes ciršanas vecuma iestāšanās

Gads	Platība, ha	Priede, m <sup>3</sup>	Egle, m <sup>3</sup>	Bērzs, m <sup>3</sup>	Melnalksnis, m <sup>3</sup>	Apse, m <sup>3</sup>	Baltalksnis, m <sup>3</sup>	Citas koku sugas, m <sup>3</sup>	Kopā, m <sup>3</sup>
2024	816,48	52894	26812	81794	37003	13923	7774	2615	222815
2025	30,19	590	798	5259	1392	72	0	0	8111
2026	19,83	781	430	1928	978	212	825	23	5177
2027	22,10	1106	434	1946	1679	21	29	5	5220
2028	43,76	1123	621	7137	1339	107	1296	12	11635
<b>Kopā</b>	<b>932,36</b>	<b>56494</b>	<b>29095</b>	<b>98064</b>	<b>42391</b>	<b>14335</b>	<b>9924</b>	<b>2655</b>	<b>252958</b>



20. tabula. Iespējamā kailciršu platība hektāros un izcērtamā krāja kubikmetros, pēc kailcirtes ciršanas vecuma iestāšanās, VMR, 2024

### 3.6. Meža meliorācija

Meža zemju meliorācijas sistēmu uzturēšana ir ļoti nozīmīga meža ilgtspējīgā apsaimniekošanā. Meliorācijas sistēmām nodrošinot optimālu hidroloģisko režīmu, tiek nodrošināti labvēlīgi mežaudžu augšanas apstākļi, ievērojami palielinot meža ražīgumu (koksnes un kokmateriālu kvalitātes pieaugums), kā arī tiek nodrošināti optimāli meža infrastruktūras apstākļi, kas atvieglo kokmateriālu transportu. Pārmērīgi mitros mežos pēc augsnes nosusināšanas ievērojami uzlabojas augsnes ūdens, gaisa, siltuma aprites un barības vielu režīmi, kas veicina ikgadējo koksnes pieaugumu<sup>23</sup>.

Lielākā daļa no meža nosusināšanas sistēmām ir tikusi ierīkota pirms vairāk kā 40 gadiem. Šīm sistēmām ir nepieciešama regulāra uzturēšana, tajā skaitā sistēmu pārbūve, atjaunošana un sistēmas elementu remonts. Meža meliorācijas sistēmu pārbūvei ir savi potenciālie riski, kas ir saistīti ar ūdens kvalitātes pasliktināšanos, tāpēc svarīgi ir veikt plānveidīgus un pārdomātus darbus<sup>24</sup>.

Viens no Valmieras novada pašvaldības ilgtermiņa uzdevumiem ir apsaimniekotajās meža platībās paredzēt plānveidīgu pastāvošo meža meliorācijas sistēmu sākotnējo apsekošanu un tehniskā stāvoļa dokumentāciju ar mērķi izstrādāt šo sistēmu uzturēšanas plānu. Primāri jādomā par tām mežaudzēm, kurās jau ir pastāvošas meliorācijas sistēmas un kuru krājas pieaugums nākotnē radītu būtiskus ekonomiskos ieguvumus.

## 4. MEŽA APSAIMNIEKOŠANAS UZRAUDZĪBAS RĀDĪTĀJI

Koncepcijā šie rādītāji nav identificēti konkrēti, taču noteikti konceptuāli un paredz kopējo principu pašvaldībā esošo mežu stāvokļa un apsaimniekošanas uzraudzībai.

Tas ietver šādas secīgas darbības:

- 1) Galveno raksturojošo (izpildes) rādītāju bāzes vērtību identificēšanu.
- 2) Izpildes rādītāju uzraudzības (monitoringa) platformas izveidi.
- 3) Izpildes rādītāju ikgadēju skaitlisko vērtību uzraudzības nodrošināšanu.

---

<sup>23</sup> <https://likumi.lv/ta/id/274993-noteikumi-par-latvijas-buvnormativu-lbn-224-15-meliorācijas-sistēmas-un-hidrotehniskas-buves>

<sup>24</sup> V.Labrencis, R.Sudārs, "Meža meliorācija: mācību līdzeklis mežzinātnes un mežsaimniecības specialitātes studentiem", Jelgava, LLU, 2005.

- 4) Izmaiņu apspriešanu stratēģisko mērķu un atbildīgas apsaimniekošanas kontekstā.

Galvenajiem izpildes rādītājiem jāietver četras jomas: pārvaldība, ekonomiskā atdeve, dabas daudzveidības saglabāšana un sabiedrības interešu (rekreācijas, specifiski arī medību u.c.) ievērošana. Šie rādītāji ir vienkārši, nepārprotami un viegli administrējami - neprasa.

## **PIELIKUMS**

- 1.pielikums Pašvaldības īpašumu saraksts, kuros ir meža platības, pēc Valsts zemes dienesta datiem pēc stāvokļa uz 01.11.2023;
- 2.pielikums Pašvaldības mežu apsaimniekošanu reglamentējošo Latvijas normatīvo aktu saraksts.
- 3.pielikums. Karte ar Valmieras novada pašvaldības mežiem, kas ietilpst novada blīvi apdzīvoto vietu rekreācijas zonā.

# 1. pielikums. Pašvaldības īpašumu saraksts, kuros ir meža platības, pēc Valsts zemes dienesta datiem pēc stāvokļa uz 01.11.2023.

Valmieras novada pašvaldības īpašumu saraksts, kuriem īpašumtiesību statuss ir "nekustamais īpašums", kopā 372 īpašumi, meža platība 3587,9064ha

Administratīvi teritoriālā vienība	Nosaukums	Kadastra apzīmējums	Kadastra numurs	Mežs, ha
Seda	Sporta iela 1E	94130010310	94130010310	4,4204
Seda		94130010705	94130010705	12,8859
Seda	Sporta iela 2E	94130010709	94130010709	1,3068
Strenči	Gaujas iela 12C	94170010910	94170010910	4,142
Strenči	Gaujas iela 12B	94170010911	94170010911	2,381
Strenči	Gaujas iela 12	94170010912	94170010912	6,74
Strenči	Gaujas iela 6A	94170010913	94170010913	14,5397
Strenči	Trikātas iela 28C	94170011927	94170011927	3,7307
Strenči	Pulkveža Zemitāna iela 31B	94170012310	94170012310	1,47
Strenči	Pulkveža Zemitāna iela 35	94170012311	94170012311	2,26
Strenči	Miera iela 10	94170012812	94170012812	0,22
Strenči	Miera iela 12	94170012817	94170012817	3,19
Strenči	Parka iela 2C	94170012910	94170012910	1,192
Jērcēnu pagasts	Mežmalas	94330010009	94330010022	4,87
Jērcēnu pagasts	Priedes 2	94330010046	94330010049	0,20
Ēveles pagasts	Papardes	94540010046	94540010005	4,58
Ēveles pagasts	Zīles	94540010052	94540010052	4,20
Ēveles pagasts	Zīles	94540010054	94540010052	3,50
Ēveles pagasts	Dakstu kapsēta	94540020135	94540020135	1,07
Ēveles pagasts	Dīveļi	94540030050	94540030050	3,40
Ēveles pagasts	Māliņi	94540040042	94540040043	1,89
Ēveles pagasts	Sedmale	94540050041	94540050041	29,10
Ēveles pagasts	Pāvilēni	94540070177	94540070174	2,80
Ēveles pagasts	Pāvilēni	94540070185	94540070174	8,40
Ēveles pagasts	Ēveles muiža	94540070213	94540070213	2,4506
Ēveles pagasts	Astras	94540070223	94540070223	3,70
Ēveles pagasts	Grunduļi	94540070224	94540070224	7,10
Ēveles pagasts	Kapsēta	94540070402	94540070232	0,3513
Ēveles pagasts	Podlejas	94540070195	94540070240	2,23
Ēveles pagasts	Pagastnams	94540070379	94540070246	0,56
Ēveles pagasts	Jaunzariņi	94540070398	94540070399	6,27
Jērcēnu pagasts	Jērcēnmuiža	94620010078	94620010077	8,50
Jērcēnu pagasts	Jērcēnmuiža	94620030078	94620010077	0,19
Jērcēnu pagasts	Krūkļi	94620020160	94620020005	3
Jērcēnu pagasts	Krūkļi	94620020235	94620020005	0,04
Jērcēnu pagasts	Zīlītes	94620030081	94620030081	7,80
Jērcēnu pagasts	Starpgabals 3/172	94620030172	94620030144	1,17

Valmieras novada pašvaldības mežu apsaimniekošanas koncepcija versija Nr.1/2024

Jērcēnu pagasts	Strenču kapi	94620030167	94620030167	0,92
Jērcēnu pagasts	Vecjērcēnu parks	94620030349	94620030349	2,98
Jērcēnu pagasts	Susurēni	94620050050	94620050050	1,73
Plāņu pagasts	Kapsēta	94760010011	94760010011	2,70
Trikātas pagasts	Kalna Riekstiņi	94840040093	94840040023	5,00
Trikātas pagasts	Kūkuri	94840050064	94840050064	1,18
Trikātas pagasts	Zvaigznītes 1	94840050069	94840050069	6,33
Trikātas pagasts	Pie Sausnīša	94840050080	94840050080	26,64
Trikātas pagasts	Jurģu mežs	94840060087	94840060087	4,86
Trikātas pagasts	Svikas meži	94840060144	94840060144	6,04
Trikātas pagasts	Svikas meži	94840060154	94840060144	3,01
Trikātas pagasts	Svikas meži	94840060162	94840060144	7,03
Valmiera	Plostnieku iela 1	96010021125	96010021125	0,80
Valmiera	Leona Paegles iela 56	96010030415	96010030006	0,8794
Valmiera	Voldemāra Baloža iela	96010030042	96010030045	0,0305
Valmiera		96010030043	96010030046	0,7742
Valmiera	Jumaras iela 8	96010030109	96010030109	9,93
Valmiera	Ausekļa iela 30	96010030201	96010030201	0,01
Valmiera	Putriņu mežs	96010030407	96010030407	12,3265
Valmiera	Jumaras iela 21	96010030409	96010030409	3,4298
Valmiera	Kocēnu kapi	96010040056	96010043601	1,7457
Valmiera	Jāņparka iela 10	96010050611	96010050611	17,81
Valmiera	Aiz apvedceļa	96010050701	96010050701	2,1247
Valmiera	Pilātu mežs	96010095301	96010095301	7,352
Valmiera	Atpūtas parks	96010100207	96010100207	29,42
Valmiera	Stāvie krasti	96010100210	96010100210	15,9314
Valmiera	Kāpu iela 15	96010111914	96010111914	1,22
Valmiera	Linarda Laicena iela 31	96010112122	96010112122	0,69
Valmiera	Kauguru iela 20	96010112407	96010112407	4,6128
Valmiera	Kauguru iela 22	96010112502	96010112502	8,3123
Valmiera	Cēsu iela 37A	96010112503	96010112503	0,3076
Valmiera	Rūpniecības iela 31	96010112714	96010112714	1,98
Valmiera	Gaides 2	96010120226	96010120226	10,76
Valmiera	Kauguru iela 11	96010130048	96010130053	0,99
Valmiera	Eksporta iela	96010130051	96010130055	0,2481
Valmiera	Dzelzceļa iela 13	96010130052	96010130056	0,0482
Valmiera	Brengulu iela 14	96010131406	96010131406	0,8695
Valmiera	Kauguru iela 7	96010130049	96010131810	2,34
Valmiera	Kauguru iela 5	96010131904	96010131904	1,55
Valmiera	Grīšļu iela 1	96010140012	96010140015	0,3507
Valmiera	Cēsu iela 44	96010140104	96010140104	7,1628
Valmiera		96010140307	96010140307	0,5759
Valmiera	Grīšļu iela 4B	96010140412	96010140412	15,60
Valmiera	Celmītes	96010151203	96010150055	1,12
Valmiera	Abula iela 1B	96010151025	96010151025	2,4065
Mazsalaca	Kameņu iela 2A	96110031202	96110031202	0,2849
Mazsalaca		96110031203	96110031203	0,1386

Valmieras novada pašvaldības mežu apsaimniekošanas koncepcija versija Nr.1/2024

Mazsalaca	Parka iela 35	96110040103	96110040103	1,80
Mazsalaca	Parka iela 37	96110040104	96110040104	3,11
Mazsalaca	Parka iela 34	96110040201	96110040201	4,51
Rūjiena	Virķēnu šoseja 10	96150021702	96150021702	19,7497
Rūjiena	Virķēnu šoseja 7	96150021912	96150021912	8,0488
Rūjiena	Brīvības iela 33	96150022003	96150022003	0,51
Rūjiena	Rīgas iela 35	96150040608	96150040608	0,2992
Rūjiena	Mednieku iela 24	96150052908	96150052908	6,2219
Rūjiena	Mērnīku iela 1	96150062201	96150062201	2,29
Rūjiena	Cūkaušu purvs	96150062301	96150062301	23,9921
Rūjiena	Dīķu iela 1	96150062505	96150062505	3,6258
Rūjiena	Pentes iela 17	96150062506	96150062506	0,15
Mazsalacas pagasts	Vecvilklauži	96310010069	96310010010	105,80
Mazsalacas pagasts	Vecvilklauži	96310010070	96310010010	17,30
Mazsalacas pagasts	Zaļā Klēts	96310010071	96310010069	63,30
Mazsalacas pagasts	Zaļā Klēts	96310010072	96310010069	62,60
Mazsalacas pagasts	Zaļā Klēts	96310010122	96310010069	9,40
Mazsalacas pagasts	Zaļā Klēts	96310010125	96310010069	44,70
Mazsalacas pagasts	Zaļā Klēts	96310010138	96310010069	13,90
Mazsalacas pagasts	Zaļā Klēts	96310010146	96310010069	9,30
Mazsalacas pagasts	Zaļā Klēts	96310010155	96310010069	63,70
Mazsalacas pagasts	Zaļā Klēts	96310050073	96310010069	50
Mazsalacas pagasts	Zaļā Klēts	96310050079	96310010069	13
Mazsalacas pagasts	Zaļā Klēts	96310050080	96310010069	2,20
Mazsalacas pagasts	Zaļā Klēts	96310050082	96310010069	27,70
Mazsalacas pagasts	Skaņākalna dabas parks	96310020023	96310020023	109,12
Mazsalacas pagasts	Vītoli	96310030125	96310030125	0,7745
Mazsalacas pagasts	Lejasblāķi	96310040045	96310040045	0,1485
Bērzaines pagasts	Jaunstrauti	96440010041	96440010009	5,50
Bērzaines pagasts	Bebrīši	96440010042	96440010010	4,60
Bērzaines pagasts	Mežvidi	96440010031	96440010046	16,70
Bērzaines pagasts	Mežvidi	96440010046	96440010046	22,90
Bērzaines pagasts	Skundriķi	96440030013	96440030003	17,67
Bērzaines pagasts	Skundriķi	96440040037	96440030003	2,37
Bērzaines pagasts	Bioloģisko atkritumu	96440040092	96440040092	0,61
Bērzaines pagasts	Mežamuižnieki	96440050098	96440050098	4,13
Bērzaines pagasts	Lāči	96440050257	96440050257	9,30
Brenguļu pagasts	Rušas	96460020027	96460020027	63,70
Brenguļu pagasts	Brenguļu skola	96460020275	96460020275	57,37
Brenguļu pagasts	Avotkalni	96460030236	96460030236	0,27
Brenguļu pagasts	Muižnieki	96460030256	96460030256	3,05
Brenguļu pagasts	Jaunbrenguļu parks	96460030269	96460030269	0,38
Brenguļu pagasts	Krokusi	96460030291	96460030291	1,30
Brenguļu pagasts	Melderi	96460030320	96460030320	0,01
Brenguļu pagasts	Vārpiņas	96460060031	96460060005	0,1057
Brenguļu pagasts	Cempu mežs	96460060032	96460060146	4,49
Brenguļu pagasts	Saules mežs	96460060033	96460060147	3,24

Valmieras novada pašvaldības mežu apsaimniekošanas koncepcija versija Nr.1/2024

Brenguļu pagasts	Ievas	96460060150	96460060154	0,1411
Brenguļu pagasts	Cempu attīrīšanas iekārtas	96460060169	96460060180	0,0676
Brenguļu pagasts	Vecrēžas	96460080082	96460080082	2,23
Brenguļu pagasts	Puķkalni	96460080083	96460080083	4,20
Burtnieku pagasts	Bērži	96480030062	96480020051	8,16
Burtnieku pagasts	Bērži	96480050038	96480020051	6,10
Burtnieku pagasts	Bērži	96480050096	96480020051	10,30
Burtnieku pagasts	Nauči	96480030032	96480030032	3,01
Burtnieku pagasts	Vecā kapsēta	96480040038	96480040038	0,25
Burtnieku pagasts	Luteri 1	96480040044	96480040044	1,27
Burtnieku pagasts	Lielveļļas	96480050079	96480050009	10,37
Burtnieku pagasts	Vaivari	96480050088	96480050088	7,76
Burtnieku pagasts	Vaivari	96480150054	96480050088	4,94
Burtnieku pagasts	Veļļas	96480050090	96480050102	2,40
Burtnieku pagasts	Veļļas	96480050102	96480050102	22,48
Burtnieku pagasts	Sapaļi	96480060030	96480060030	0,98
Burtnieku pagasts	Ezera iela 4	96480070149	96480070149	0,0836
Burtnieku pagasts	Burtnieku vidusskola Ausekļa	96480090033	96480090020	6,41
Burtnieku pagasts	Lazdas	96480090053	96480090053	0,1479
Burtnieku pagasts	Krasti	96480100057	96480100057	0,20
Burtnieku pagasts	Senči 1	96480100076	96480100076	1,76
Burtnieku pagasts	Rozītes	96480110073	96480110073	3,97
Burtnieku pagasts	Ceļabriedes	96480120014	96480120014	0,09
Burtnieku pagasts	Tilcēni 1	96480140026	96480140026	39,13
Burtnieku pagasts	Jaunslīvēni	96480150011	96480150011	12,72
Burtnieku pagasts	Veckākari 1	96480160076	96480160076	20,20
Dikļu pagasts	Plavas	96520020056	96520020056	6,80
Dikļu pagasts	Skadaru grants karjera	96520020067	96520020067	5
Dikļu pagasts	Rāķu purvs 1	96520030040	96520030040	8,42
Dikļu pagasts	Dzelzceļš 1	96520030056	96520030056	0,43
Dikļu pagasts	Rāķu purvs 4	96520030027	96520030066	15
Dikļu pagasts	Rāķu purvs 4	96520030048	96520030066	15,50
Dikļu pagasts	Rāķu purvs 4	96520030066	96520030066	17,19
Dikļu pagasts	Ciedras	96520050319	96520050012	0,2514
Dikļu pagasts	Ciedras	96520050320	96520050012	0,2059
Dikļu pagasts	Lazdas 1	96520050228	96520050228	0,09
Dikļu pagasts	Neikenkalns	96520050377	96520050375	4,2996
Dikļu pagasts	Dzelzceļš 3	96520050488	96520050406	0,42
Dikļu pagasts	Jaunzvejnieki	96520050416	96520050409	18,90
Dikļu pagasts	Jāņkalns	96520060132	96520060132	5,10
Dikļu pagasts	Kēniņu grants karjers	96520060151	96520060151	2,10
Dikļu pagasts	Meža Krastkalni	96520080092	96520080137	2,54
Ipiķu pagasts	Purmaļi	96560010069	96560010069	3,86
Ipiķu pagasts	Ipiķu skola	96560020062	96560020062	0,97
Ipiķu pagasts	Zvejnieki	96560020074	96560020074	17,16
Ipiķu pagasts	Zigāji	96560020056	96560030022	3,68

Valmieras novada pašvaldības mežu apsaimniekošanas koncepcija versija Nr.1/2024

Ipiķu pagasts	Zigāji	96560030145	96560030022	8,44
Ipiķu pagasts	Zigāji	96560030252	96560030022	9,08
Ipiķu pagasts	Šalkas	96560010026	96560030102	2,19
Ipiķu pagasts	Šalkas	96560030178	96560030102	13,26
Ipiķu pagasts	Kolvalde	96560030194	96560030194	0,70
Ipiķu pagasts	Nuķi	96560030221	96560030221	3,61
Ipiķu pagasts	Strazdi	96560030259	96560030259	12,68
Ipiķu pagasts	Kīrbēni	96560040016	96560040016	4,30
Ipiķu pagasts	Alnīši	96560040023	96560040023	13,75
Ipiķu pagasts	Tītas 1	96560040061	96560040061	8,07
Ipiķu pagasts	Stīrnas	96560040064	96560040064	8,90
Ipiķu pagasts	Purvāji	96560040065	96560040065	10,12
Jeru pagasts	Rāmnieki	96580010159	96580010165	3,85
Jeru pagasts	Rāmnieki	96580010165	96580010165	3,86
Jeru pagasts	Straumēni	96580010194	96580020084	2,30
Jeru pagasts	Priežkalni	96580040133	96580040133	1,23
Jeru pagasts	Sporta un atpūtas centrs	96580040225	96580040225	0,27
Jeru pagasts	Ezeriņš	96580040238	96580040238	0,88
Jeru pagasts	Senči	96580040311	96580040311	0,48
Jeru pagasts	Pērles	96580060063	96580060063	0,0667
Jeru pagasts	Rotas	96580060064	96580060064	0,64
Jeru pagasts	Rotas	96580060065	96580060064	0,93
Kauguru pagasts	Kalnēni	96620010084	96620010084	4,69
Kauguru pagasts	Lejaskalnēni	96620010095	96620010095	5,07
Kauguru pagasts	Kalnmētras	96620010088	96620010097	1,62
Valmiera	Industriālais parks	96620020614	96620020772	1,38
Valmiera	Industriālais parks	96620030111	96620020772	17,56
Kauguru pagasts	Ozolkalnu ceļš	96620020819	96620020825	0,0935
Kauguru pagasts	Jaunrūgumi	96620030091	96620030091	5,80
Kauguru pagasts	Vētras	96620030100	96620030100	0,52
Kauguru pagasts	Kapsargi	96620050030	96620050030	1
Kauguru pagasts	Adzeles	96620050031	96620050031	0,20
Kauguru pagasts	Pekas pilskalns	96620060177	96620060177	0,88
Kauguru pagasts	Liču attīrīšanas	96620060221	96620060230	0,0809
Kauguru pagasts	Brīvzemnieki	96620070166	96620070166	0,30
Kauguru pagasts	Sildegas 1	96620070267	96620070217	1,52
Kauguru pagasts	Līdumi	96620070249	96620070249	22,10
Kauguru pagasts	Mūri	96620070252	96620070252	0,13
Kauguru pagasts	Mazdārzīni	96620070256	96620070256	0,15
Kauguru pagasts	Attīrīšanas iekārtas	96620070258	96620070258	0,10
Kauguru pagasts	Vimbās	96620070263	96620070263	0,70
Kauguru pagasts	Ličupes	96620070306	96620070306	2
Kocēnu pagasts	Gruntes	96640010021	96640010021	5,19
Kocēnu pagasts	Jaunvēveri	96640020097	96640020097	5,06
Kocēnu pagasts	Skujiņas	96640030061	96640030061	2,27
Kocēnu pagasts	Kalna Klētnieki	96640030084	96640030084	1,93
Kocēnu pagasts	Bekmaņi	96640030085	96640030085	9,90



Valmieras novada pašvaldības mežu apsaimniekošanas koncepcija versija Nr.1/2024

Kocēnu pagasts	Bekmaņi	96640030104	96640030085	0,57
Kocēnu pagasts	Vaškas 1	96640040065	96640040065	5,73
Kocēnu pagasts	Beites izgāztuve	96640040094	96640040094	1,96
Kocēnu pagasts	Brendiķi 1	96640040167	96640040167	1
Kocēnu pagasts	Mežiņi	96640040161	96640040247	9,10
Kocēnu pagasts	Makuļu purvs	96640050045	96640050045	4,35
Kocēnu pagasts	Makuļi	96640050078	96640050078	4,11
Kocēnu pagasts	Birztaļinas	96640060028	96640060028	2,90
Kocēnu pagasts	Cimpēnu pilskalns	96640060077	96640060077	0,6737
Kocēnu pagasts	Klintas	96640070029	96640070034	6,80
Kocēnu pagasts	Viesturi	96640080280	96640080280	6,03
Kocēnu pagasts	Jaunrobežnieki	96640080329	96640080329	0,72
Kocēnu pagasts	Mazkaritēni	96640090011	96640090077	1,27
Kocēnu pagasts	Mazkaritēni	96640090077	96640090077	1,14
Kocēnu pagasts	Mazkaritēni	96640090080	96640090077	0,93
Kocēnu pagasts	Mazkaritēni	96640090086	96640090077	2,03
Kocēnu pagasts	Mazkaritēni	96640090123	96640090077	0,2002
Kocēnu pagasts	Mazkaritēni	96640090181	96640090077	4,01
Kocēnu pagasts	Spores	96640090171	96640090174	0,1881
Kocēnu pagasts	Strupiņi	96640100050	96640100050	23,13
Kocēnu pagasts	Strupiņi	96640100083	96640100050	6,30
Kocēnu pagasts	Baltmuižnieki 1	96640100075	96640100075	23,17
Kocēnu pagasts	Kieģeļi	96640110026	96640110068	6,23
Kocēnu pagasts	Kieģeļi	96640110068	96640110068	19,72
Kocēnu pagasts	Dzelzkalni	96640120013	96640120012	12,85
Kocēnu pagasts	Dzelzkalni	96640120014	96640120012	2,40
Kocēnu pagasts	Pirtnieki	96640120052	96640120052	5,42
Kocēnu pagasts	Gietas	96640120120	96640120120	1,01
Kocēnu pagasts	Jaungrāvelsiņi	96640140051	96640140051	1,28
Kocēnu pagasts	Jaunupītes 1	96640140063	96640140063	0,55
Kocēnu pagasts	Slokas 1	96640140103	96640140064	1,41
Kocēnu pagasts	Jērnes	96640140116	96640140116	20,54
Kocēnu pagasts	Vecjankas 1	96640150117	96640150117	15,14
Ķoņu pagasts	Ausekļi	96660010031	96660010031	0,30
Ķoņu pagasts	Ausekļi	96660010032	96660010031	0,20
Ķoņu pagasts	Krūmāji	96660010104	96660010104	2,19
Ķoņu pagasts	Jaunkliņģeri	96660020096	96660020096	1,60
Ķoņu pagasts	Pagasta meži	96660020125	96660020125	2,72
Ķoņu pagasts	Unguriņi	96660020130	96660020130	0,0268
Lodes pagasts	Līči	96680030160	96680030160	3,20
Matīšu pagasts	Pludmale	96700030154	96700030014	0,30
Matīšu pagasts	Līču mežs	96700030096	96700030096	21,61
Matīšu pagasts	Bauņu mežs	96700030113	96700030113	6,68
Matīšu pagasts	Kēkuru mežs	96700050036	96700050036	20,78
Matīšu pagasts	Kēkuru mežs	96700050062	96700050036	17,43
Matīšu pagasts	Liepiņas	96700060243	96700060245	0,80
Matīšu pagasts	Liepiņas	96700060245	96700060245	10,40

Valmieras novada pašvaldības mežu apsaimniekošanas koncepcija versija Nr.1/2024

Matīšu pagasts	Liepiņas	96700060246	96700060245	5,90
Matīšu pagasts	Mazskūpas	96700060260	96700060260	44,50
Matīšu pagasts	Izgāztuve Kulpji	96700060264	96700060264	4,50
Matīšu pagasts	Kulpju mežs	96700060267	96700060267	108,51
Matīšu pagasts	Kociņu parks	96700060278	96700060278	5,66
Matīšu pagasts	Kulpju karjera	96700060357	96700060357	1,59
Matīšu pagasts	Vimbās mežs	96700070047	96700070047	30,55
Naukšēnu pagasts	Priežkalni	96720050099	96720050099	2,83
Naukšēnu pagasts	Jungas	96720060209	96720060209	3,66
Naukšēnu pagasts	Pārupes	96720060276	96720060276	0,0662
Naukšēnu pagasts	Doktorāts	96720060280	96720060280	1,06
Naukšēnu pagasts	Kūtiņmežs	96720060297	96720060297	1,94
Naukšēnu pagasts	Kūtiņmežs	96720060298	96720060297	5,25
Naukšēnu pagasts	Repesiju akmens	96720060308	96720060308	0,6562
Naukšēnu pagasts	Naukšēnu muiža	96720060336	96720060336	36,48
Naukšēnu pagasts	Brantiņšils	96720060348	96720060348	10,82
Naukšēnu pagasts	Brantiņi	96720060432	96720060432	2,02
Naukšēnu pagasts	Aizpurvu grantsbedres	96720080093	96720080093	3,66
Ramatas pagasts	Radziņtalča masīvs 2	96760030044	96760030044	23,49
Ramatas pagasts	Radziņtalča masīvs 1	96760030046	96760030046	5,50
Ramatas pagasts	Bērzkalni	96760040145	96760040047	1,71
Ramatas pagasts	Bērzkalni	96760040146	96760040047	10,03
Ramatas pagasts	Puņmutes meži	96760080056	96760080056	32,44
Rencēnu pagasts	Skudras	96780030373	96780010101	0,55
Rencēnu pagasts	Ošlejas	96780020051	96780020051	0,20
Rencēnu pagasts	Muižniecīni 1	96780020042	96780020090	2,13
Rencēnu pagasts	Grants karjers	96780020104	96780020104	0,20
Rencēnu pagasts	Sivēnaste	96780030162	96780030162	44,8
Rencēnu pagasts	Runcīši	96780030163	96780030163	0,24
Rencēnu pagasts	Timbas mežs	96780030339	96780030340	6,90
Rencēnu pagasts	Timbas mežs	96780030340	96780030340	50,70
Rencēnu pagasts	Timbas mežs	96780030350	96780030340	4,60
Rencēnu pagasts	Dzelzavas	96780040063	96780040063	0,85
Rencēnu pagasts	Rūtes - Beides mežs	96780050092	96780050092	14,7
Rencēnu pagasts	Vecpiķi	96780050094	96780050094	0,45
Sēļu pagasts	Jaunnoras	96820020070	96820020070	20,76
Sēļu pagasts	Celmi	96820020099	96820020099	39,88
Sēļu pagasts	Pūpoliņi	96820020078	96820020111	6,12
Sēļu pagasts	Kalniņi	96820030093	96820030011	1,70
Sēļu pagasts	Pantenes avots	96820030126	96820030126	4,50
Sēļu pagasts	Anģītis	96820040171	96820040148	6,43
Sēļu pagasts	Rūjas plavas	96820050047	96820050004	2,22
Sēļu pagasts	Silavas	96820010055	96820050041	33,30
Sēļu pagasts	Silavas	96820020088	96820050041	0,57
Sēļu pagasts	Silavas	96820020105	96820050041	2,05
Sēļu pagasts	Silavas	96820050041	96820050041	35,52
Sēļu pagasts	Silavas	96820050042	96820050041	5,94

Valmieras novada pašvaldības mežu apsaimniekošanas koncepcija versija Nr.1/2024

Skaņkalnes pagasts	Siljāni	96840010111	96840010111	1,36
Skaņkalnes pagasts	Pūšas	96840010123	96840010123	19,2
Skaņkalnes pagasts	Jaunvači	96840010130	96840010130	0,37
Skaņkalnes pagasts	Jaunkīši 1	96840020106	96840020013	0,30
Skaņkalnes pagasts	Gudzona ala	96840020293	96840020159	0,79
Skaņkalnes pagasts	Purmaļi	96840020173	96840020173	22,2
Skaņkalnes pagasts	Lībiešu pilskalns	96840020312	96840020312	2,31
Skaņkalnes pagasts	Veckurbēni	96840010114	96840030058	3,20
Skaņkalnes pagasts	Veckurbēni	96840030058	96840030058	12,20
Skaņkalnes pagasts	Jaunkurbēnu mežs	96840030083	96840030104	2,45
Vaidavas pagasts	Elzes	96880020057	96880020057	7,90
Vaidavas pagasts	Silkalni	96880020066	96880020066	11,90
Vaidavas pagasts	Kalnciemi 1	96880020068	96880020068	5,72
Vaidavas pagasts	Tiltiņi	96880020083	96880020083	0,42
Vaidavas pagasts	Austrumi	96880020120	96880020120	3,88
Vaidavas pagasts	Austrumi	96880020122	96880020120	4,47
Vaidavas pagasts	Veckikuti	96880040172	96880040172	0,82
Vaidavas pagasts	Atpūtas parks	96880040233	96880040233	5,876
Vaidavas pagasts	Zaķusalas	96880040182	96880040285	7,27
Vaidavas pagasts	Šalkas	96880040343	96880040343	0,53
Vaidavas pagasts	Saulītes	96880050089	96880050089	0,84
Vaidavas pagasts	Lielakmens	96880050091	96880050091	0,90
Vaidavas pagasts	Vīteļi	96880060069	96880060069	1,03
Vaidavas pagasts	Mežakošas	96880060070	96880060070	20
Valmieras pagasts	Kaktiņi	96900020094	96900020017	10,37
Valmieras pagasts	Vagaiļi	96900020033	96900020033	4,54
Valmieras pagasts	Līgotņu purvs	96900080146	96900080146	15,46
Valmieras pagasts	Rīsmetes	96900080165	96900080165	1,69
Valmieras pagasts	Līgotņu dārzs	96900080477	96900080477	2,71
Valmieras pagasts	Ulmaņa birztaļa	96900090077	96900090077	1,302
Valmieras pagasts	Smaidas	96900100132	96900100132	0,1788
Valmieras pagasts	Ceļš	96900110236	96900110250	0,13
Valmieras pagasts	Vīnkalnu iela	96900110270	96900110303	0,1015
Vecates pagasts	Apiņi	96920020060	96920020060	29,80
Vecates pagasts	Parkmaļi	96920030097	96920030097	6,04
Vecates pagasts	Parkmaļi	96920030191	96920030097	0,17
Vecates pagasts	Mikas	96920040064	96920040064	25,6
Vecates pagasts	Seda	96920040081	96920040081	0,50
Vecates pagasts	Salenieki	96920040082	96920040082	2,64
Vilpulkas pagasts	Mežvidi	96940010033	96940010033	135,60
Vilpulkas pagasts	Jaunandriņi	96940010055	96940010055	1,01
Vilpulkas pagasts	Purenes	96940010079	96940010079	2
Vilpulkas pagasts	Alksnīši	96940020148	96940020148	5,78
Vilpulkas pagasts	Vilkastes	96940020295	96940020294	1,39
Vilpulkas pagasts	Mesteri	96940050048	96940040166	1,11
Vilpulkas pagasts	Jaunzemnieki	96940050047	96940050047	18,2
Zilākalna pagasts	ZK Kūdra 8	96960010010	96960010010	115,76

Valmieras novada pašvaldības mežu apsaimniekošanas koncepcija versija Nr.1/2024

Zilākalna pagasts	ZK Kūdra 9	96960010014	96960010014	4,98
Zilākalna pagasts	ZK Kūdra 12	96960010036	96960010036	81,3
Zilākalna pagasts	ZK Kūdra 13	96960010045	96960010045	8,24
Zilākalna pagasts	ZK Kūdra 1	96960020029	96960020029	133,23
Zilākalna pagasts	ZK Kūdra 2	96960020030	96960020030	54,78
Zilākalna pagasts	ZK Kūdra 4	96960020033	96960020033	70,34
Zilākalna pagasts	Mežs	96960020087	96960020087	27,3
Kopā				3587,906

21. tabula. Valmieras novada pašvaldības īpašumu saraksts, kuriem īpašumtiesību statuss ir "nekustamais īpašums", VZD , 2023

**Valmieras novada pašvaldības īpašumu saraksts, kuriem īpašumtiesību statuss ir "pašvaldībai piekritīgā zeme", kopā 86 īpašumi, meža platība 254,453 ha**

Administratīvi teritoriālā vienība	Kadastra apzīmējums	Kadastra numurs	Nosaukums	Statuss	Mežs, ha	Īpašumtiesību statuss
Seda	94130010311	94130010311	Meža iela 1	pašvaldībai piekritīgā zeme	0,3025	Tiesiskais valdītājs
Seda	94130010067	94130010417	Meža iela 3	pašvaldībai piekritīgā zeme	10,2719	Tiesiskais valdītājs
Seda	94130010602	94130010602	Zaļā iela 2A	pašvaldībai piekritīgā zeme	15,2284	Tiesiskais valdītājs
Strenči	94170010822	94170010822	Strenčupītes josla	pašvaldībai piekritīgā zeme	0,697	Tiesiskais valdītājs
Strenči	94170011510	94170011510	Jāņa Ziemeļnieka iela 1A	pašvaldībai piekritīgā zeme	0,0286	Tiesiskais valdītājs
Strenči	94170012512	94170012512	Pulkveža Zemitāna iela 36	pašvaldībai piekritīgā zeme	1,20	Tiesiskais valdītājs
Jērcēnu pagasts	94330010018	94330010018		pašvaldībai piekritīgā zeme	0,90	Tiesiskais valdītājs
Jērcēnu pagasts	94330010028	94330010028	Valsts brīvā zeme (Kūdras pārkr	pašvaldībai piekritīgā zeme	2,5837	Tiesiskais valdītājs
Jērcēnu pagasts	94330010030	94330010030	Kūdras pārkraušanas punkta elektrolīnija	pašvaldībai piekritīgā zeme	0,42	Tiesiskais valdītājs
Ēveles pagasts	94540070051	94540070340		pašvaldībai piekritīgā zeme	0,70	Tiesiskais valdītājs
Ēveles pagasts	94540070302	94540070340		pašvaldībai piekritīgā zeme	1	Tiesiskais valdītājs
Plāņu pagasts	94760050010	94760050004		pašvaldībai piekritīgā zeme	0,60	Tiesiskais valdītājs
Plāņu pagasts	94760060032	94760060032	Jaunkiguli	pašvaldībai piekritīgā zeme	0,50	Tiesiskais valdītājs
Plāņu pagasts	94760140037	94760140008		pašvaldībai piekritīgā zeme	4,70	Tiesiskais valdītājs
Plāņu pagasts	94760140030	94760140031	Celmiņi	pašvaldībai piekritīgā zeme	2,40	Tiesiskais valdītājs
Plāņu pagasts	94760140031	94760140031	Celmiņi	pašvaldībai piekritīgā zeme	5,30	Tiesiskais valdītājs
Trikātas pagasts	94840020035	94840020005	Stūrīši	pašvaldībai piekritīgā zeme	1,308	Tiesiskais valdītājs
Trikātas pagasts	94840030354	94840030354	Beverīnas krūmi	pašvaldībai piekritīgā zeme	0,0991	Tiesiskais valdītājs
Trikātas pagasts	94840060107	94840060107	Dutkas meži - ūdri	pašvaldībai piekritīgā zeme	17,67	Tiesiskais valdītājs
Mazsalaca	96110031006	96110031006	Jāņa iela 10A	pašvaldībai piekritīgā zeme	0,4172	Tiesiskais valdītājs
Rūjiena	96150021701	96150021701	Ternejas iela 2	pašvaldībai piekritīgā zeme	5,70	Tiesiskais valdītājs
Rūjiena	96150052811	96150052811	Mednieku iela 25	pašvaldībai piekritīgā zeme	0,67	Tiesiskais valdītājs
Rūjiena	96150062507	96150062507	Pentes iela 19	pašvaldībai piekritīgā zeme	0,3246	Tiesiskais valdītājs
Mazsalacas pagasts	96310020018	96310020018	Priedaines	pašvaldībai piekritīgā zeme	0,09	Tiesiskais valdītājs
Brengulu pagasts	96460010277	96460010277	Lejastilgali	pašvaldībai piekritīgā zeme	1,20	Tiesiskais valdītājs
Brengulu pagasts	96460010494	96460010494	d/b Saulītes koplietošanas zeme	pašvaldībai piekritīgā zeme	0,1931	Tiesiskais valdītājs
Brengulu pagasts	96460010523	96460010523	d/b "Pūpoli 1"	pašvaldībai piekritīgā zeme	0,40	Tiesiskais valdītājs
Brengulu pagasts	96460010278	96460010534		pašvaldībai piekritīgā zeme	6,35	Tiesiskais valdītājs

Valmieras novada pašvaldības mežu apsaimniekošanas koncepcija versija Nr.1/2024

Brenguļu pagasts	96460010280	96460010534		pašvaldībai piekritīgā zeme	22,86	Tiesiskais valdītājs
Brenguļu pagasts	96460020042	96460020042	Daibes	pašvaldībai piekritīgā zeme	1,60	Tiesiskais valdītājs
Burtnieku pagasts	96480040077	96480040077	Vaivari 2	pašvaldībai piekritīgā zeme	0,10	Tiesiskais valdītājs
Burtnieku pagasts	96480050064	96480050064	Grantsbedres	pašvaldībai piekritīgā zeme	0,40	Tiesiskais valdītājs
Burtnieku pagasts	96480060039	96480060039	Līčupes 1	pašvaldībai piekritīgā zeme	2,20	Tiesiskais valdītājs
Burtnieku pagasts	96480100022	96480100085		pašvaldībai piekritīgā zeme	4,90	Tiesiskais valdītājs
Burtnieku pagasts	96480130008	96480130009	Jaunāmāja 1	pašvaldībai piekritīgā zeme	3,72	Tiesiskais valdītājs
Burtnieku pagasts	96480130009	96480130009	Jaunāmāja 1	pašvaldībai piekritīgā zeme	0,40	Tiesiskais valdītājs
Burtnieku pagasts	96480130012	96480130012	Jaunlēpeņi	pašvaldībai piekritīgā zeme	1,70	Tiesiskais valdītājs
Burtnieku pagasts	96480150051	96480150051	Jaunpidriķis	pašvaldībai piekritīgā zeme	0,10	Tiesiskais valdītājs
Burtnieku pagasts	96480150055	96480150055	Mūrnieki 1	pašvaldībai piekritīgā zeme	8,16	Tiesiskais valdītājs
Dikļu pagasts	96520060126	96520060126	Namitēnu karjers	pašvaldībai piekritīgā zeme	1,71	Tiesiskais valdītājs
Ipiķu pagasts	96560020053	96560030025	Plauži	pašvaldībai piekritīgā zeme	3,20	Tiesiskais valdītājs
Ipiķu pagasts	96560030123	96560030124	Atmatas	pašvaldībai piekritīgā zeme	1,80	Tiesiskais valdītājs
Ipiķu pagasts	96560030281	96560030124	Atmatas	pašvaldībai piekritīgā zeme	1,30	Tiesiskais valdītājs
Ipiķu pagasts	96560030282	96560030124	Atmatas	pašvaldībai piekritīgā zeme	1,90	Tiesiskais valdītājs
Ipiķu pagasts	96560030197	96560030205	Mazpontes	pašvaldībai piekritīgā zeme	2,30	Tiesiskais valdītājs
Ipiķu pagasts	96560030253	96560030253	Kaķi	pašvaldībai piekritīgā zeme	16	Tiesiskais valdītājs
Ipiķu pagasts	96560040022	96560030253	Kaķi	pašvaldībai piekritīgā zeme	1,10	Tiesiskais valdītājs
Jeru pagasts	96580010177	96580010011	Jaunstīrnas	pašvaldībai piekritīgā zeme	0,24	Tiesiskais valdītājs
Jeru pagasts	96580060130	96580060130	Elīzes	pašvaldībai piekritīgā zeme	5,54	Tiesiskais valdītājs
Kauguru pagasts	96620020674	96620020034	Meženis	pašvaldībai piekritīgā zeme	0,306	Tiesiskais valdītājs
Kocēnu pagasts	96640080134	96640080134	Brandēja ezers	pašvaldībai piekritīgā zeme	0,4629	Tiesiskais valdītājs
Kocēnu pagasts	96640080224	96640080224	Estrāde	pašvaldībai piekritīgā zeme	1,41	Tiesiskais valdītājs
Lodes pagasts	96680010090	96680010100	Kazeri	pašvaldībai piekritīgā zeme	1,10	Tiesiskais valdītājs
Lodes pagasts	96680030140	96680030140	Vecrūjas	pašvaldībai piekritīgā zeme	0,10	Tiesiskais valdītājs
Matīšu pagasts	96700060257	96700060257	Mīkenīši	pašvaldībai piekritīgā zeme	3,50	Tiesiskais valdītājs
Matīšu pagasts	96700070073	96700070073	Pikāti 2	pašvaldībai piekritīgā zeme	0,33	Tiesiskais valdītājs
Matīšu pagasts	96700070074	96700070073	Pikāti 2	pašvaldībai piekritīgā zeme	1,02	Tiesiskais valdītājs
Naukšēnu pagasts	96720050131	96720050131	Piksāru skola	pašvaldībai piekritīgā zeme	0,30	Tiesiskais valdītājs
Naukšēnu pagasts	96720060324	96720060324	Atkritumu izgāztuve	pašvaldībai piekritīgā zeme	1,16	Tiesiskais valdītājs
Ramatas pagasts	96760030076	96760030076	Radziņtalča ganība 1	pašvaldībai piekritīgā zeme	0,30	Tiesiskais valdītājs
Ramatas pagasts	96760060112	96760060009	Ābelītes 1	pašvaldībai piekritīgā zeme	0,23	Tiesiskais valdītājs

Valmieras novada pašvaldības mežu apsaimniekošanas koncepcija versija Nr.1/2024

Ramatas pagasts	96760070060	96760070060	Jaunsilzemnieki	pašvaldībai piekritīgā zeme	3	Tiesiskais valdītājs
Sēļu pagasts	96820010049	96820010049	Kociņi	pašvaldībai piekritīgā zeme	0,10	Tiesiskais valdītājs
Sēļu pagasts	96820010050	96820010049	Kociņi	pašvaldībai piekritīgā zeme	0,16	Tiesiskais valdītājs
Sēļu pagasts	96820020028	96820020028	Plavnieki	pašvaldībai piekritīgā zeme	11,10	Tiesiskais valdītājs
Sēļu pagasts	96820020032	96820020035	Pūpoli	pašvaldībai piekritīgā zeme	0,36	Tiesiskais valdītājs
Skaņkalnes pagasts	96840020282	96840020089	Jaunapsītes	pašvaldībai piekritīgā zeme	0,09	Tiesiskais valdītājs
Skaņkalnes pagasts	96840020289	96840020089	Jaunapsītes	pašvaldībai piekritīgā zeme	0,71	Tiesiskais valdītājs
Skaņkalnes pagasts	96840020122	96840020122	Silgaļi	pašvaldībai piekritīgā zeme	0,36	Tiesiskais valdītājs
Skaņkalnes pagasts	96840010113	96840020233	Skoliņas	pašvaldībai piekritīgā zeme	11,20	Tiesiskais valdītājs
Skaņkalnes pagasts	96840020233	96840020233	Skoliņas	pašvaldībai piekritīgā zeme	1,40	Tiesiskais valdītājs
Skaņkalnes pagasts	96840030097	96840030006	Vanagi 1	pašvaldībai piekritīgā zeme	1,10	Tiesiskais valdītājs
Vaidavas pagasts	96880040150	96880040150	Braukši	pašvaldībai piekritīgā zeme	0,42	Tiesiskais valdītājs
Vaidavas pagasts	96880050066	96880050066	Kalni	pašvaldībai piekritīgā zeme	3,49	Tiesiskais valdītājs
Valmieras pagasts	96900100161	96900100161	Vējiņu karjers	pašvaldībai piekritīgā zeme	0,79	Tiesiskais valdītājs
Vecates pagasts	96920030108	96920030108	Avoti	pašvaldībai piekritīgā zeme	1,30	Tiesiskais valdītājs
Vecates pagasts	96920040023	96920040023	Mežnieki	pašvaldībai piekritīgā zeme	7,80	Tiesiskais valdītājs
Vecates pagasts	96920050013	96920050013	Vēveri	pašvaldībai piekritīgā zeme	1,80	Tiesiskais valdītājs
Vilpulkas pagasts	96940010038	96940010038	Pīkolmeisteri	pašvaldībai piekritīgā zeme	3,60	Tiesiskais valdītājs
Vilpulkas pagasts	96940010086	96940010068	Maristes	pašvaldībai piekritīgā zeme	1,51	Tiesiskais valdītājs
Vilpulkas pagasts	96940040107	96940040057	Putniņi 1	pašvaldībai piekritīgā zeme	3,10	Tiesiskais valdītājs
Vilpulkas pagasts	96940040081	96940040081	Kurļi	pašvaldībai piekritīgā zeme	1,20	Tiesiskais valdītājs
Vilpulkas pagasts	96940050071	96940050071	Mazrūmali	pašvaldībai piekritīgā zeme	2,10	Tiesiskais valdītājs
Vilpulkas pagasts	96940050155	96940050155	Klāvi	pašvaldībai piekritīgā zeme	2,50	Tiesiskais valdītājs
Zilākalna pagasts	96960010026	96960010026	Centrs Mežs 1	pašvaldībai piekritīgā zeme	6,26	Tiesiskais valdītājs
Zilākalna pagasts	96960010034	96960010034	Mežs 10	pašvaldībai piekritīgā zeme	16,30	Tiesiskais valdītājs

Kopā 254,453

22. tabula. Valmieras novada pašvaldības īpašumu saraksts, kuriem īpašumtiesību statuss ir "pašvaldībai piekritīgā zeme", VZD, 2023

**Valmieras novada pašvaldības īpašumi, kuriem īpašuma statuss ir zeme zemes reformas pabeigšanai/ rezerves zemes fonds kopā 29 īpašumi, meža platība 88,81 ha**

Administratīvi teritoriālā vienība	Nosaukums	Kadastra apzīmējums	Kadastra numurs	Statuss	Mežs, ha	Īpašumtiesību statuss
Jērcēnu pagasts		94620030151	94620030151	zeme zemes reformas pabeigšanai	2,20	
Plāņu pagasts		94760120058	94760120058	rezerves zemes fonds	1,92	
Brengulu pagasts		96460010530	96460010530	zeme zemes reformas pabeigšanai	0,23	
Burtnieku pagasts		96480020043	96480020011	rezerves zemes fonds	1	
Burtnieku pagasts	Saulstari 2	96480020072	96480020072	rezerves zemes fonds	1,16	
Burtnieku pagasts	Lieljāni 5	96480060085	96480060085	rezerves zemes fonds	0,44	
Dikļu pagasts	Briedīši	96520050181	96520050181	rezerves zemes fonds	1,20	
Dikļu pagasts	Briedīši	96520050182	96520050181	rezerves zemes fonds	3,50	
Dikļu pagasts	Atkritumu izgāztuve	96520050288	96520050288	rezerves zemes fonds	0,38	
Ipīku pagasts	Auzīnas	96560010021	96560010021	rezerves zemes fonds	12,50	
Ipīku pagasts		96560030112	96560030111	rezerves zemes fonds	2,60	
Ipīku pagasts	Bezdelīgas	96560030189	96560030190	rezerves zemes fonds	13,40	
Ipīku pagasts	Bezdelīgas	96560030191	96560030190	rezerves zemes fonds	3,30	
Jeru pagasts	Aizkalni	96580010219	96580010220	rezerves zemes fonds	0,60	
Jeru pagasts	Bilskas	96580050098	96580050040	zeme zemes reformas pabeigšanai	1,35	
Jeru pagasts	Muižnieki	96580050095	96580050096	rezerves zemes fonds	0,10	
Matīšu pagasts	Ķinkas 1	96700060379	96700060027	zeme zemes reformas pabeigšanai	0,07	
Matīšu pagasts		96700070069	96700070007	rezerves zemes fonds	0,65	
Naukšēnu pagasts		96720060285	96720060285	rezerves zemes fonds	0,10	
Rencēnu pagasts	Purīni	96780060079	96780060011	zeme zemes reformas pabeigšanai	0,43	
Rencēnu pagasts	Saulī 88	96780060191	96780060191	rezerves zemes fonds	0,18	
Valmieras pagasts		96900050103	96900050109	rezerves zemes fonds	0,28	
Vecates pagasts	Svilpes	96920040111	96920040111	rezerves zemes fonds	12,32	
Vecates pagasts	Kurmītis	96920040143	96920040143	rezerves zemes fonds	7,25	
Vecates pagasts	Ezermalas	96920040144	96920040144	rezerves zemes fonds	2,17	
Vecates pagasts	Kacēni	96920040145	96920040145	rezerves zemes fonds	5,68	



Valmieras novada pašvaldības mežu apsaimniekošanas koncepcija versija Nr.1/2024

Vecates pagasts	Vīriņi	96920050043	96920050005	rezerves zemes fonds	10,10	
Vilpulkas pagasts	Malvīnes	96940020305	96940020306	rezerves zemes fonds	1,70	
Vilpulkas pagasts	Margas	96940040126	96940040167	rezerves zemes fonds	2	

Kopā 88,81

23. tabula. Valmieras novada pašvaldības īpašumi, kuriem īpašuma statuss ir zeme zemes reformas pabeigšanai/ rezerves zemes fonds, VZD, 2023

## **2. pielikums. Pašvaldības mežu apsaimniekošanu reglamentējošo Latvijas normatīvo aktu saraksts.**

Pašvaldības mežu apsaimniekošanu reglamentējošo Latvijas normatīvo aktu sarakstā iekļaujas šādi normatīvie akti:

VMD un valsts pārvaldi reglamentējošie normatīvie akti:<sup>20</sup>

- Valsts meža dienesta likums, pieņemts 25.11.1999.
- MK noteikumi Nr.449 "Valsts meža dienesta nolikums", pieņemti 30.07.2013.
- Valsts pārvaldes likums, pieņemts 06.06.2022.
- Valsts civildienesta likums, pieņemts 07.09.2000.
- Valsts pārvaldes iestāžu nodarīto zaudējumu atlīdzināšanas likums, pieņemts 02.06.2005.
- Administratīvā procesa likums, pieņemts 25.10.2001.
- Administratīvās atbildības likums, pieņemts 25.10.2018.

Meža likums un pakārtotie normatīvie akti:<sup>20</sup>

- Meža likums, pieņemts 24.02.2000.
- MK noteikumi Nr.82 "Noteikumi par valsts nodevu par mežsaimnieciskām un medību darbībām", pieņemti 11.02.2014.
- MK noteikumi Nr.935 "Noteikumi par koku ciršanu mežā", pieņemti 18.12.2012.
- MK noteikumi Nr.309 "Noteikumi par koku ciršanu ārpus meža", pieņemti 02.05.2012.
- MK noteikumi Nr.67 "Noteikumi par meža apsaimniekošanas plānu", pieņemti 04.02.2014.
- MK noteikumi Nr.308 "Meža atjaunošanas, meža ieaudzēšanas un plantāciju meža noteikumi", pieņemti 02.05.2012.
- MK noteikumi Nr.123 "Noteikumi par parku un meža parku izveidošanu mežā un to apsaimniekošanu", pieņemti 05.03.2013.
- MK noteikumi Nr.248 "Meža ilgtspējīgas apsaimniekošanas novērtēšanas kārtība", pieņemti 07.05.2013.
- MK noteikumi Nr.1051 "Zinātniskās izpētes mežu apsaimniekošanas un uzraudzības kārtība", pieņemti 08.10.2013.
- MK noteikumi Nr. 774 "Mežam nodarīto zaudējumu noteikšanas kārtība", pieņemti 17.12.2020.
- MK noteikumi Nr.384 "Meža inventarizācijas un Meža valsts reģistra informācijas aprites noteikumi", pieņemti 21.06.2016

- MK noteikumi Nr. 392 "Meža inventarizācijas veicēju sertifikācijas un sertificēto personu darbības uzraudzības kārtība", pieņemti 21.06.2016.
- MK noteikumi Nr.889 "Noteikumi par atmežošanas kompensācijas noteikšanas kritērijiem un atlīdzināšanas kārtību", pieņemti 18.12.2012.
- MK noteikumi Nr.159 "Noteikumi par meža reproduktīvo materiālu" pieņemti 26.03.2013.
- MK noteikumi Nr.177 "Ģenētisko resursu mežaudžu izveidošanas un apsaimniekošanas kārtība" pieņemti 02.04.2013.
- MK noteikumi Nr.647 "Mežaudzes novērtēšanas kārtība", pieņemti 25.06.2009.
- MK noteikumi Nr.98. "Noteikumi par meža apsaimniekošanu iežogotā meža platībā, kas izveidota dzīvnieku turēšanai nebrīvē", pieņemti 07.02.2012.
- MK noteikumi Nr. 51 "Nacionālā meža monitoringa noteikumi", pieņemti 18.01.2022.
- MK noteikumi Nr.76 "Kārtība, kādā ar nekustamā īpašuma nodokli neapliek zemi, kuru aizņem atjaunotās vai ieaudzētās mežaudzes", pieņemti 11.02.2003.
- MK noteikumi Nr.776 "Valsts meža zemes atsavināšanas kārtība", pieņemti 19.09.2006.
- MK noteikumi Nr.118 "Kārtība, kādā valsts un pašvaldību institūcijas iesaistās mežu ugunsgrēku ierobežošanā", pieņemti 14.02.2006.
- MK noteikumi Nr. 348 "Meža aizsardzības noteikumi", pieņemti 27.06.2023. MK noteikumi Nr.936 "Dabas aizsardzības noteikumi meža apsaimniekošanā", pieņemti 18.12.2012.

#### Medību likums un pakārtotie normatīvie akti:<sup>20</sup>

- Medību likums, pieņemts 08.07.2003.
- MK noteikumi Nr.421 "Medību noteikumi", pieņemti 22.07.2014.
- MK noteikumi Nr.1482 "Medības reglamentējošo normatīvo aktu pārkāpumu radīto zaudējumu un nelikumīgi iegūtās medību produkcijas vērtības atlīdzināšanas noteikumi", pieņemti 17.12.2013.
- MK noteikumi Nr.567 "Noteikumi par mednieku un medību vadītāju apmācību un eksamināciju, kā arī medību dokumentu izsniegšanu un anulēšanu", pieņemti 23.09.2014.
- MK noteikumi Nr.1194 "Kārtība, kādā nosaka maksu par medību tiesību izmantošanu valstij piekrītošās vai piederošās medību platībās", pieņemti 29.10.2013.
- MK noteikumi Nr.1483 "Savvaļā dzīvojošo medījamo dzīvnieku piebarošanas noteikumi", pieņemti 17.12.2013.

- MK noteikumi Nr.269 "Noteikumi par medījamo dzīvnieku nodarīto zaudējumu noteikšanu un medību koordinācijas komisijām", pieņemti 26.05.2014.
- MK noteikumi Nr. 226 "Noteikumi par biodrošības pasākumu kopumu medībās", pieņemti 17.04.2018.
- MK noteikumi Nr. 605 "Medību saimniecības attīstības fonda nolikums", pieņemti 29.09.2020.
- "Medījamo dzīvnieku populāciju stāvokļa novērtēšanas un pieļaujamā nomedīšanas apjoma noteikšanas metodika", pieņemta 20.06.2018.

Ar vides aizsardzību saistītie būtiskākie normatīvie akti:<sup>20</sup>

- Likums "Par īpaši aizsargājamām dabas teritorijām", pieņemts 02.03.1993.
- MK noteikumi Nr.264 "Īpaši aizsargājamo dabas teritoriju vispārējie aizsardzības un izmantošanas noteikumi", pieņemti 16.03.2010.
- Sugu un biotopu aizsardzības likums, pieņemts 16.03.2000.
- MK noteikumi Nr.396 "Noteikumi par īpaši aizsargājamo sugu un ierobežoti izmantojamo īpaši aizsargājamo sugu sarakstu", pieņemti 14.11.2000.
- MK noteikumi Nr.940 "Noteikumi par mikroliegumu izveidošanas un apsaimniekošanas kārtību, to aizsardzību, kā arī mikroliegumu un to buferzonu noteikšanu", pieņemti 18.12.2012.
- Likums "Par kompensāciju par saimnieciskās darbības ierobežojumiem aizsargājamās teritorijās", pieņemts 04.04.2013.
- MK noteikumi Nr.891 "Par saimnieciskās darbības ierobežojumiem, par kuriem pienākas kompensācija, tās izmaksas", pieņemti 17.09.2013.

Citi ar VMD kompetenci saistīti normatīvie akti:<sup>25</sup>

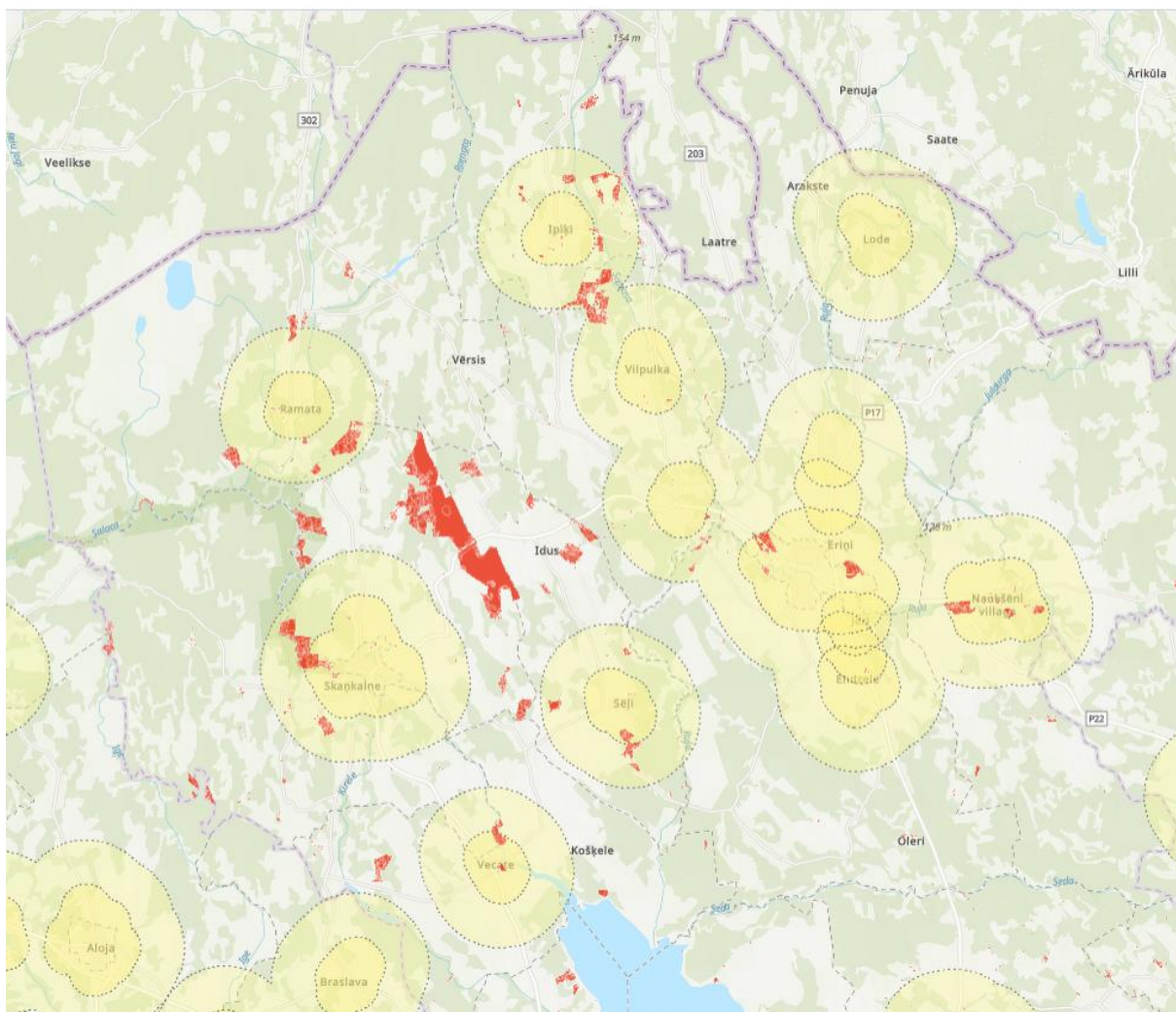
- Aizsargjoslu likums, pieņemts 05.02.1997.
- MK noteikumi Nr.63 "Meža aizsargjoslu ap pilsētām noteikšanas metodika", pieņemti 04.02.2003.
- MK noteikumi Nr.306 "Noteikumi par ekspluatācijas aizsargjoslas ap meliorācijas būvēm un ierīcēm noteikšanas metodiku lauksaimniecībā izmantojamās zemēs un meža zemēs", pieņemti 02.05.2012.
- MK noteikumi Nr.406 "Virszemes ūdensobjektu aizsargjoslu noteikšanas metodika", pieņemti 03.06.2008.

---

<sup>25</sup> <https://www.vmd.gov.lv/lv/normativie-akti>

- MK noteikumi Nr.392 "Kultūras pieminekļu aizsargjoslas (aizsardzības zonas) noteikšanas metodika", pieņemti 15.07.2003.
- Likums "Par koku un apaļo kokmateriālu uzskaiti darījumos", pieņemts 16.12.2004.
- MK noteikumi Nr.744 "Noteikumi par koku un apaļo kokmateriālu uzskaiti", pieņemti 06.11.2007.
- MK noteikumi Nr.171 "Par valsts un Eiropas Savienības atbalsta piešķiršanu, administrēšanu un uzraudzību vides, klimata un lauku ainavas uzlabošanai 2014.-2020.gada plānošanas periodā, kā arī pārejas laikā 2021. un 2022.gadā", pieņemti 07.04.2015.
- Likums "Par kultūras pieminekļu aizsardzību", pieņemts 12.02.1992.
- Teritorijas attīstības plānošanas likums, pieņemts 13.10.2011.
- Likums "Par kompensāciju par saimnieciskās darbības ierobežojumiem aizsargājamās teritorijās" pieņemts 04.04.2013.
- Augu aizsardzības likums, pieņemts 17.12.1998.
- Lauksaimniecības un lauku attīstības likums, pieņemts 07.04.2004.
- Teritorijas attīstības plānošanas likums, pieņemts 13.10.2011.

### 3. pielikums. Karte ar Valmieras novada pašvaldības mežiem, kas ietilpst novada blīvi apdzīvoto vietu rekreācijas zonā.



Valmieras novada pašvaldības meži



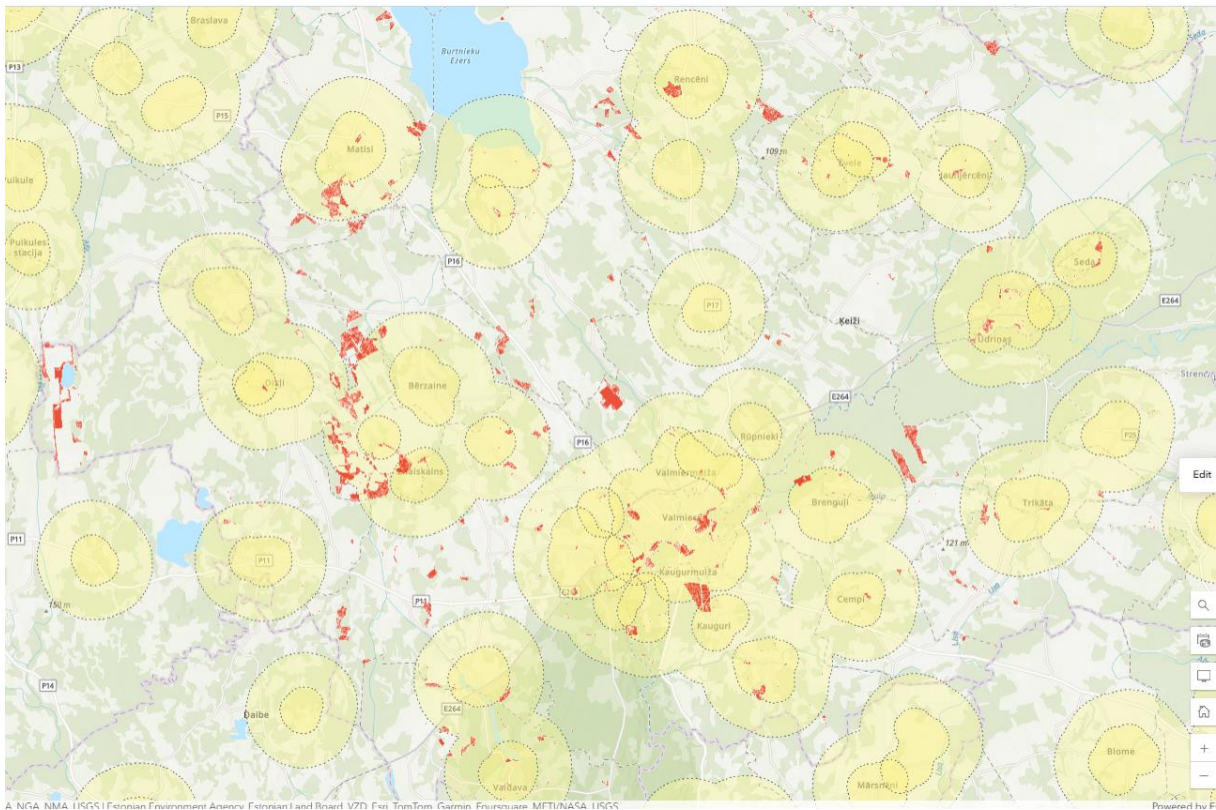
Pasīvā ikdienas rekreācijas zona (līdz 10 min. gājienā (~833m) no blīvi apdzīvotās vietas)



Pasīvā ikdienas rekreācijas zona (līdz 30 min. (~2,5 km) gājienā no blīvi apdzīvotās vietas))



# Valmieras novada pašvaldības mežu apsaimniekošanas koncepcija versija Nr.1/2024



## Valmieras novada pašvaldības meži



Pasīvā ikdienas rekreācijas zona (līdz 10 min. gājienā (~833m) no blīvi apdzīvotās vietas)



Pasīvā ikdienas rekreācijas zona (līdz 30 min. (~2,5 km) gājienā no blīvi apdzīvotās vietas))

