

Nekustamā īpašuma – zemes gabala
**Valmieras novada Strenčos,
Miera ielā 7**



novērtējums

Novērtējuma pasūtītājs: Valmieras novada pašvaldība

Novērtējuma datums: 2024. gada 11. februāris

Rīgā,

Dokumenta datums ir tā elektroniskās parakstīšanas datums

Par nekustamā īpašuma – zemes gabala
Valmieras novada Strenčos, Miera ielā 7, novērtēšanu

Saskaņā ar Jūsu pasūtījumu, SIA “Vindeks” speciālisti ir veikuši nekustamā īpašuma (turpmāk tekstā Objekts), novērtēšanu.

Vērtējamā īpašuma identifikācijas pazīmes:

Kadastra nr.:	9417 001 2711	Strenču pilsētas ZG nodaļējums:	100000762996
Zemes platība:	3 957 m ²		

Īpašumtiesības:

Īpašnieks:	Valmieras novada pašvaldība
------------	-----------------------------

Apgrūtinājumi, aizliegumi, kļūdas tiesības:

Tirgus vērtību ietekmē negatīvi:	- <i>vides un dabas resursu ķīmiskās aizsargjoslas teritorija ap pazemes ūdens ņemšanas vietu 0.3957 ha platībā;</i> - <i>sanitārās aizsargjoslas teritorija ap kapsētu 0.0373 ha platībā.</i>
Tirgus vērtību būtiski neietekmē:	- <i>biosfēras rezervāta neitrālās zonas teritorija 0.3957 ha platībā;</i> - <i>ekspluatācijas aizsargjoslas teritorija ap elektrisko tīklu gaisvadu līniju pilsētās un ciemos ar nominālo spriegumu līdz 20 kilovoltiem 0.0227 ha platībā.</i>

Īpašuma apskates un novērtēšanas apstākļi:

Apskates un vērtēšanas datums:	11.02.2024.	Vērtējuma sagatavošanas datums:	Tā elektroniskās parakstīšanas datums.
Īpašumu apskatīja:	Ilze Grīnliņa	Vērtētājas tel.nr.	29490122
Apskates apstākļi:	Bez ierobežojumiem.		

Vērtējuma uzdevums un mērķis:

Noteikt Objekta tirgus vērtību tā apskates brīdī – 2024. gada 11. februārī, ņemot vērā situāciju nekustamo īpašumu tirgū šajā datumā. Vērtējums paredzēts, lai noteiktu īpašuma iespējamo pārdošanas sākumcenu.

Vērtēšanas pieejas, pielietotie standarti:

Vērtējumā izmantota salīdzināmo darījumu pieeja. Vērtējums ir veikts saskaņā ar Latvijas īpašumu vērtēšanas standartiem LVS 401:2013.

Slēdziens:

Pamatojoties uz tālāk sekojošā vērtēšanas atskaitē ietverto informāciju, ir noteikta:

tirgus vērtība, kas 2024. gada 11. februārī ir **13 900 EUR** (trīspadsmit tūkstoši deviņi simti eiro).

Noteiktā vērtība ir piemērojama tikai tajā gadījumā, ja tiek atsavinātas pilnas īpašumtiesības uz vērtējamo Objektu un tam nav citu apgrūtinājumu, izņemot tos, kas minēti šajā vērtēšanas atskaitē.

Ar cieņu:

SIA “Vindeks” valdes loceklis,
sertificēts nekustamo īpašumu vērtētājs

Arvīds Badūns

Pateicamies par sadarbību! 29235485; info@vindeks.lv

**ŠIS DOKUMENTS IR ELEKTRONISKI PARAKSTĪTS AR
DROŠU ELEKTRONISKO PARAKSTU UN SATUR LAIKA ZĪMOGU**

SATURA RĀDĪTĀJS

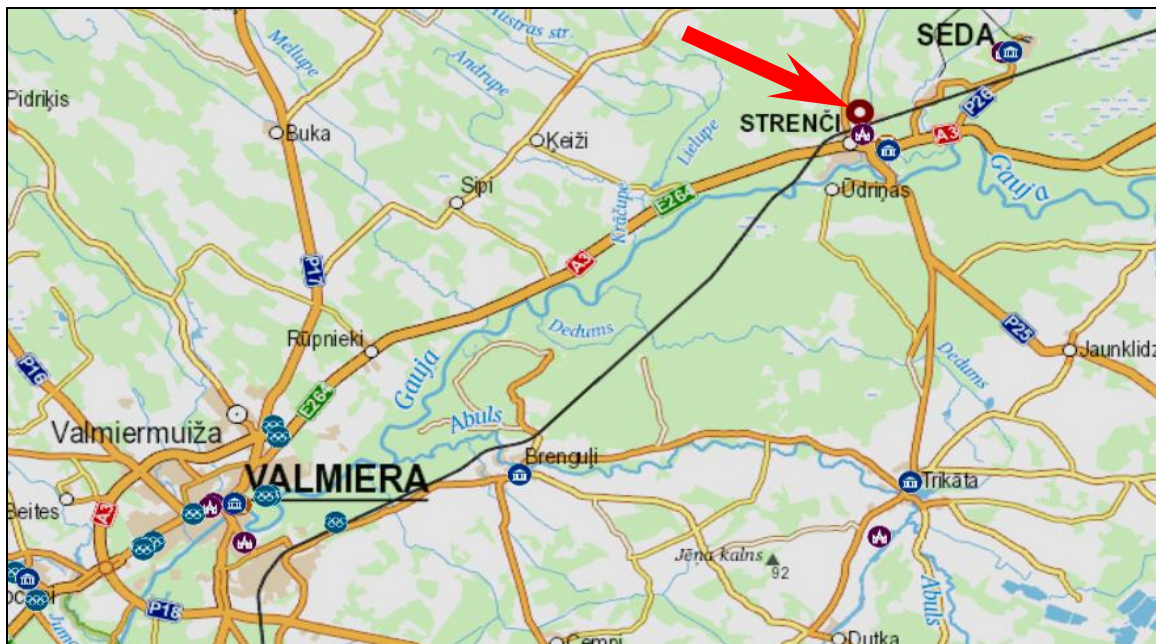
1. ĪPAŠUMA RAKSTUROJUMS	4
1.1. NOVĒRTĒJAMĀ OBJEKTA ĢEOGRĀFISKAIS NOVĪETOJUMS.....	4
1.2. OBJEKTA ATRAŠANĀS VIETA	4
1.3. ZEMES GABALA RAKSTUROJUMS	5
1.4. OBJEKTA ATĻAUTĀ IZMANTOŠANA ATBILSTOŠI TERITORIJAS PLĀNOJUMAM	5
1.5. NOVĒRTĒJAMĀ OBJEKTA FOTOATTĒLI	6
2. ĪPAŠUMA VĒRTĒJUMS	7
2.1. VĒRTĒŠANAS BĀZE UN VĒRTĒŠANAS PIEEJU IZVĒLE	7
2.2. LABĀKAIS IZMANTOŠANAS VEIDS.....	8
3. TIRGUS VĒRTĪBAS APRĒĶINS	9
3.1. ZEMES GABALU TIRGUS APSKATS	9
3.2. CĪTI FAKTORI, KAS IETEKMĒ OBJEKTA TIRGUS VĒRTĪBU	9
3.3. VĒRTĒJUMĀ IZMANTOTIE PIENĒMUMI.....	10
3.4. ZEMES TIRGUS VĒRTĪBAS NOTEIKŠANA AR TIRGUS (SALĪDZINĀMO DARĪJUMU) PIEEJU	10
3.5. APRĒĶINU REZULTĀTU IZLĪDZINĀŠANA	13
4. SLĒDZIENS.....	14
5. PIENĒMUMI UN IEROBEŽOJOŠIE FAKTORI	15
6. VĒRTĒTĀJU NEATKARĪBAS APLIECINĀJUMS.....	16

PIELIKUMI

1. pielikums	Zemesgrāmatas nodalījuma izdrukā	- 1 lapa;
2. pielikums	Zemes situācijas, robežu, apgrūtinājumu plāni	- 6 lapas;
3. pielikums	Kadastra izdrukā	- 2 lapas;
4. pielikums	Profesionālo kvalifikāciju apliecinājoši dokumenti (kopijas)	- 2 lapas.

1. ĪPAŠUMA RAKSTUROJUMS

1.1. NOVĒRTĒJAMĀ OBJEKTA ĢEOGRĀFISKAIS NOVĪETOJUMS



1.2. OBJEKTA ATRAŠANĀS VIETA

Vērtējamais zemes gabals atrodas Valmieras novada Strenču pilsētas nomalē. Attālums līdz Strenču pilsētas centram ir ~ 1,2 km. Attālums līdz Valmierai ~ 22 km, attālums līdz Smiltenei ~ 32 km, attālums līdz Valkai ~ 32 km.

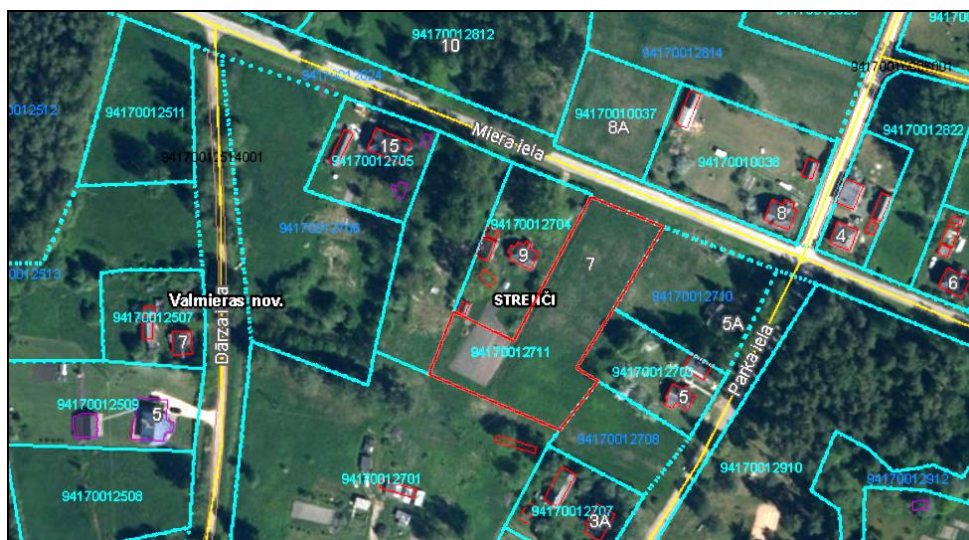
Tuvākās apkārtnes apbūvi veido atsevišķas mazstāvu vienģimeņu dzīvojamās mājas ar saimniecības ēkām, “pirmskara gadus” celtas koka konstrukcijas daudzdzīvokļu dzīvojamās mājas, kapsēta. Attālāk ir Strenču pilsētas autoosta, tirgus laukums, tirdzniecības un pakalpojumu objekti, novada pašvaldība, izglītības un medicīniska rakstura iestādes u.c.. Kopumā teritorijas apbūves blīvums vidējs. Tuvākajā apkārtņē esošā apbūve pārsvarā apmierinošā/daļēji apmierinošā tehniskā stāvoklī. Objekta tuvākā apkārtnē blīvi apzaļumota, tuvumā atrodas meži. Apkārtnes reljefs līdzens.

Sociālās infrastruktūras attīstība vērtējama kā apmierinoša. Pirmās nepieciešamības preču veikali un pārējie sociālās infrastruktūras objekti - tirdzniecības un pakalpojumu objekti, izglītības, medicīniskās aprūpes un darījumu iestādes izvietotas 1 -1,5 km attālumā. Sabiedriskā transporta nodrošinājums vērtējams kā labs, to veido starppilsētu un piepilsētas autobusu līnijas, kuru pieturvietas atrodas 1,5 km attālumā. Teritorija nav nožogota. Objekta atrašanās vieta kopumā ir apmierinoša.

1.3. ZEMES GABALA RAKSTUROJUMS

Zemes gabala raksturojums:

platība:	3 957 m ² ;
forma:	nenoteiktas formas daudzstūris;
reljefs:	līdzens;
apaugums:	zāliens;
labiekārtojums:	-;
nožogojums:	teritorija nav nožogota.



Zemes gabals robežojas ar Miera ielu, apbūvētiem zemes gabaliem, uz kuriem atrodas viengimeņu dzīvojamās mājas ar piemājas saimniecībām, neapbūvētiem gruntsgabaliem.

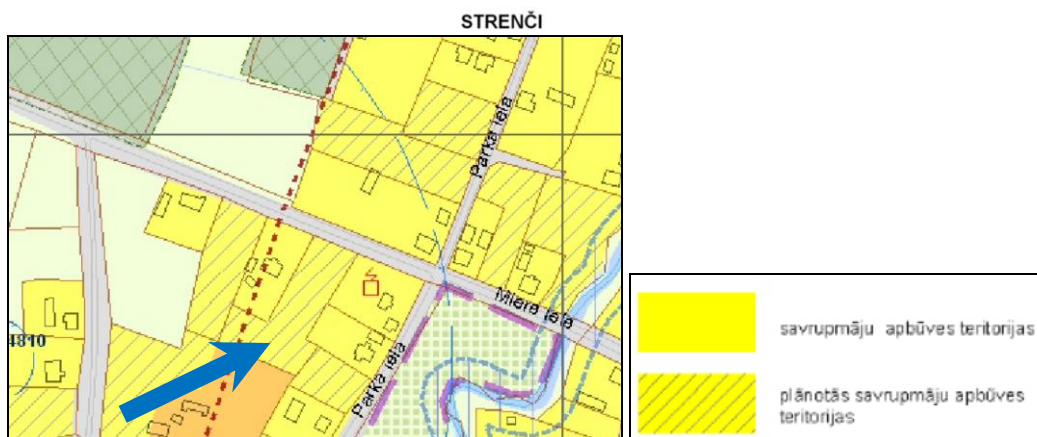
Tuvumā ir iespēja pieslēgties centrālajiem elektroapgādes tīkliem un ūdens ņemšanas vietai.

Nekustamais īpašums tika apskatīts un vērtējuma atskaite sagatavota, balstoties uz tā faktisko stāvokli 2024. gada 11. februārī.

1.4. OBJEKTA ATĻAUTĀ IZMANTOŠANA ATBILSTOŠI TERITORIJAS PLĀNOJUMAM

Strenču novada teritorijas plānojums 2012. - 2023. gadam

Pašreizējā teritorijas izmantošana



- www.valmierasnovads.lv

1.5. NOVĒRTĒJAMĀ OBJEKTA FOTOATTĒLI



2. ĪPAŠUMA VĒRTĒJUMS

2.1. VĒRTĒŠANAS BĀZE UN VĒRTĒŠANAS PIEEJU IZVĒLE

Vērtējums ir paredzēts zemes gabala pārdošanas vajadzībām. Pamatojoties uz vērtēšanas uzdevumu, tika noteikta īpašuma tirgus vērtība.

Kā vērtēšanas bāze tika noteikta tirgus vērtība, izmantota tirgus (salīdzināmo darījumu) pieeja. Ar tirgus (salīdzināmo darījumu) pieeju tiek iegūts vērtības indikators, kura pamatā ir vērtējamā aktīva un līdzīgu vai identisku aktīvu, par kuru cenām ir pieejama informācija, salīdzinājums.

Tirgus vērtības definīcija no Latvijas Īpašuma vērtēšanas standarta LVS 401:2013.

Tirgus vērtība – aprēķināta summa, par kādu vērtēšanas datumā īpašumam būtu jāpāriet no viena īpašnieka pie otra savstarpēji nesaistītu pušu darījumā starp labprātīgu pārdevēju un labprātīgu pircēju pēc atbilstoša piedāvājuma, katrai no pusēm rīkojoties kompetenti, ar aprēķinu un bez piespiešanas.

Zemes gabalu vērtēšanas teorijas pamatprincipi.

Klasiskā zemes ekonomikas teorija nosaka, ka uz zemi attiecināmam ieņēmumam piemīt atlikuma raksturs. Zemes vērtību nosaka šis atlikuma ieņēmums, kas tiek saukts par zemes atlikuma produktivitāti.

Atlikuma produktivitāte ir tas uz zemi attiecināms tīrais ieņēmums, kas veidojas, kad apmaksātas darba, kapitāla un uzņēmējdarbības izmaksas.

Atlikuma produktivitāte var veidoties, jo zeme dod iespēju maksimizēt ieņēmumus, minimizēt izdevumus, apmierināt cilvēku vēlmes pēc tiem nozīmīgām ērtībām.

Nekustamo īpašumu vērtēšana un tai skaitā - zemes vērtēšana, balstās uz sekojošiem pamatprincipiem:

Labākās un efektīvākās izmantošanas princips. Zemes (kā īpašuma un ražošanas pamatlīdzekļa) pasīvā daba, uz ko var attiecināt tikai atlikuma ieņēmumu, par vissvarīgāko izvirza principu, lai zeme tiktu izmantota labākā un ekonomiski visefektīvākā veidā. Tikai pie labākā izmantošanas veida zeme var sniegt maksimālu ieņēmumu un iegūt augstāko vērtību.

Labākā un efektīvākā ir visiespējamākā zemes izmantošana, kas ir fiziski iespējama, saprātīgi pamatojama, juridiski atļauta un ekonomiski izdevīga.

Zemes labākā izmantošanas veida noteikšana ir visa nekustamā īpašuma vērtēšanas procesa sākuma etaps, kam turpmākajā vērtēšanas gaitā ir izšķiroša nozīme. Gan brīvas, gan apbūvētas zemes tirgus vērtība nosakāma, vadoties no tās zemes vērtības, kas izriet no labākā un efektīvākā izmantošanas veida.

Aizvietošanas princips (angl.- *substitution*) nosaka, ka zemes gabala tirgus vērtība nedrīkst pārsniegt cita līdzvērtīga zemes gabala iegādes izmaksas.

Piedāvājuma un pieprasījuma princips nosaka, ka cena ir atkarīga no piedāvājuma un pieprasījuma savstarpējas mijiedarbības.

Paredzēšanas princips (angl. - *anticipation*) nosaka, ka zemes vērtība var celties vai kristies, atkarībā no sagaidāmiem notikumiem, nākotnes labumiem vai zaudējumiem.

Atbilstības princips (angl. - *conformity*) nosaka, ka zeme sasniedz savu maksimālo vērtību tad, kad tās lietošana atbilst pastāvošajiem ekonomiskajiem un sociālajiem standartiem, kas valda konkrētajā apkaimē.

Sociālekonomisko standartu izmaiņu princips nosaka, ka praktiski nekas nav mūžīgs un nemainīgs tehnoloģiskā progresa apstākļos. Vērtētājam jāprot novērtēt gaidāmo izmaiņu pakāpi, kas var izraisīt funkcionālā un pat ārējā nolietojuma rašanos.

Zemes vērtēšanas pieejas.

Zemes tirgus vērtība vienmēr jāaplūko no labākā un efektīvākā izmantošanas veida viedokļa. Pat ja vieta ir apbūvēta, zemes vērtība tiek pamatota ar tās labāko un efektīvāko izmantošanu. Zemes vērtēšana kā process ietver sevī trīs etapus:

- 1) *zemes labākā izmantošanas veida noteikšanu;*
- 2) *zemes vērtības aprēķināšanu ar piemērotākām vērtēšanas pieejām;*
- 3) *rezultātu izlīdzināšanu un galīgās zemes gabala vērtības noteikšanu.*

Ir trīs standarta pieejas nekustamo īpašumu un, tai skaitā – zemes vērtības noteikšanai, kas veido mūsdienu vērtēšanas teorijas pamatus. Tās ir:

- 1) *tirgus (salīdzināmo darījumu) pieeja;*
- 2) *izmaksu pieeja;*
- 3) *ienākumu pieeja.*

No šīm trim vērtēšanas pamatpiecēm, pielietojot tās gan tieši, gan atvasinot no tām jaunus variantus, kopumā izveidotas sešas zemes tirgus vērtības noteikšanas procedūras (tehnoloģijas):

- 1) *salīdzināmo darījumu metode (Sales comparison),*
- 2) *zemes rentes kapitalizācija (Ground rent capitalization),*
- 3) *zemes atlikuma metode (Land residual technique),*
- 4) *sadalījuma metode (Allocation),*
- 5) *izdalīšanas/nošķiršanas metode (Extraction/Abstraction),*
- 6) *pārdales un attīstības analīzes metode (Subdivision development analysis).*

Tirgus (salīdzināmo darījumu) pieeja ir visobjektīvākā zemes vērtēšanai aktīva nekustamo īpašumu tirgus apstākļos. Vērtēšanas teorija nosaka, ka gan apbūvētu, gan neapbūvētu zemju tirgus vērtība aprēķināma, vadoties no zemes (vietas) vislabākā izmantošanas veida. Vērtējamajam un salīdzināmajam zemes gabalam jābūt ar analoģu labāko izmantošanas veidu, pēc iespējas līdzīgiem un tuviem pēc atrašanās vietas, platības, konfigurācijas, zonējuma, aprūtinājumiem un iekšējiem fiziskiem parametriem. Protams, ka salīdzināmo objektu tirgus datiem jābūt pēc iespējas līdzīgiem pārdošanas laika un tirgus apstākļu ziņā.

Tirgus (salīdzināmo darījumu) pieeja balstās uz informāciju par neseniem darījumiem ar analoģiem objektiem un novērtējamā Objekta salīdzināšanu ar tiem.

Vērtējot ar tirgus (salīdzināmo darījumu) pieeju, tiek izmantotas vairākas kvalitatīva un kvantitatīva rakstura korekcijas, lai modelētu novērtējamā īpašuma tirgus vērtību.

Vērtēšanas gaitā korekcijas tiek sagrupētas pēc sekojošām pazīmēm:

1. **Darījuma finansēšanas apstākļi.** Ja kādam no salīdzināmajiem objektiem darījumā ir netipiski finansēšanas apstākļi (piem., 100% hipotekārais kredīts, samazināta procentu likme, atliktais maksājums u.c.), pārdevuma cena tiek attiecīgi koriģēta.
2. **Pārdošanas apstākļi un laiks.** Salīdzināmo darījumu pārdošanas cenas tiek koriģētas, ņemot vērā to pārdošanas apstākļus (piem., pārdošana piespiedu kārtā izsolē, darījums starp savstarpēji saistītām vai ieinteresētām personām, netipiski īss ekspozīcijas laiks, tirgus cenu līmeņa izmaiņas kopš darījuma veikšanas u.c.).
3. **Novietojums.** Nepieciešams korekcijas faktors, jo novietojums būtiski ietekmē novērtējamā īpašuma tirgus vērtību.
4. **Fiziskie parametri.** Tiek veiktas korekcijas, atkarībā no zemes platības, formas, pieejamajām komunikācijām, piebraukšanas apstākļiem un citiem parametriem.

Korekcijas koeficienti parāda katra faktora salīdzinājumu attiecības veidā starp vērtējamo īpašumu un salīdzināmiem īpašumiem.

Koeficients ir lielāks par 0% (jeb pozitīvs), ja pēc vērtētāja slēdziena novērtējamais Objekts konkrētajā vērtību ietekmējošā faktora ietekmē ir pārāks attiecībā pret salīdzināmajiem objektiem, kuru raksturojums ir sekojošs: +5% – nedaudz labāks; +5 15% – labāks, +10 25% – izteikti labāks.

Koeficients ir mazāks par 0% (jeb negatīvs), ja pēc vērtētāja slēdziena salīdzināmais objekts konkrētajā vērtību ietekmējošā faktora ietekmē ir pārāks attiecībā pret novērtējamo Objektu, kuru raksturojums ir sekojošs: -5% – nedaudz sliktāks; -5 15% – sliktāks, -10 25% – izteikti sliktāks.

2.2. LABĀKAIS IZMANTOŠANAS VEIDS

Īpašuma tirgus vērtība ir ekonomiskās situācijas funkcija un tiek noteikta, pamatojoties uz vērtēšanas pamatprincipiem, ņemot vērā visus sociāli – ekonomiskos, fiziskos un politiskos faktoros. Tā atspoguļo nekustamo īpašumu tirgus dalībnieku spēku samēru, kā arī iezīmē šo samēru izmaiņas tendences. Jebkurš saprātīgs pircējs vai investors tiecas iegūt maksimālu atdevi no ieguldītajiem līdzekļiem, nekustamo īpašumu izmantojot atbilstoši tā labākajam un efektīvākajam izmantošanas veidam. Šis izmantošanas veids būs atkarīgs no nekustamo īpašumu tirgus stāvokļa, savukārt tirgus vērtība pie minētā izmantošanas veida būs visaugstākā.

Labākā un efektīvākā izmantošana ir aktīva tāda izmantošana, pie kuras tiek iegūts maksimālais labums, un kas ir reāli iespējama, tiesiski un finansiāli pamatota.

Analizējot vērtējamā Objekta raksturu, atrašanās vietu un nekustamo īpašumu tirgus situāciju, vērtētāji secina, ka labākais izmantošanas veids ir zemes gabala izmantošana dzīvojamai apbūvei atbilstoši teritorijas apbūves noteikumiem.

Šis vērtējuma atskaites pamatā ir pieņēmums, ka nekustamais īpašums tiek izmantots atbilstoši tā labākajam un efektīvākajam izmantošanas veidam, uz šo pieņēmumu ir balstīti visi turpmākie īpašuma tirgus vērtības aprēķini.

3. TIRGUS VĒRTĪBAS APRĒĶINS

3.1. ZEMES GABALU TIRGUS APSKATS

Lai noteiktu īpašuma tirgus vērtību, tika izmantota informācija par darījumiem ar apbūves zemes gabaliem un šādu īpašumu piedāvājumu Strenčos un blakus esošajos rajonos, kā arī informācija no sekojošiem avotiem: zemesgramata.lv, kadastrs.lv, cenubanka.lv un ss.com. Papildus tika ņemta vērā lielāko Latvijas nekustamo īpašumu darījumu uzņēmumu tirgus apskatos publicētā informācija, citi legāli pieejami un SIA “Vindeks” 22 gadu darbības rezultātā apkopotie tirgus dati.

Laikā, kad turpinās karadarbība Ukrainā un tuvajos austrumos, ir iestājies saspringta situācija par iespējamās ekonomikas lejupslīdi, kas var būtiski ietekmēt arī nekustamo īpašumu tirgu. Esošajā situācijā nav iespējams prognozēt, cik ilgstošs būs šis process. Pastāv risks, ka līdzšinējais līdzsvars var mainīties, ir skaidrs, ka šī ietekme būs nozīmīga, jau šobrīd vērojama negatīva ietekme uz vairāku nozaru darbību. Šī brīža nenoteiktība nav pateicīga vide arī nekustamo īpašumu nozarei. Potenciālie pircēji un investori visdrīzāk izvēlēsies nogaidīt, atlikt pirkumus un jaunus investīciju lēmumus uz vēlāku laiku. Ietekme uz nekustamo īpašumu cenām var būt divējāda. No vienas puses, vājš pieprasījums spiež cenas uz leju, bet no otras puses, svarīgāks par pieprasījuma vājumu atsevišķos gadījumos var kļūt piedāvājuma trūkums, un tad spiediens uz cenām ir augšupvērst.

Iepriekšējos gados lielāka pieprasījuma un ierobežota piedāvājuma apstākļos bija vērojams straujāks cenu pieaugums, nekā iepriekš prognozēts. Cenu pieaugumu galvenokārt veicināja kvalitatīva piedāvājuma trūkums. Šobrīd arvien vairāk pircēji lielu uzmanību pievērš nekustamā īpašuma nodokļa apmēram, kas pamazām sāk veidot būtisku īpašuma lietošanas izdevumu daļu. Pamatojoties uz masu saziņas līdzekļos publicēto informāciju, tika secināts, ka neskatoties uz ekonomisko situāciju valstī, apbūves zemes gabali ir salīdzinoši labi pieprasīti. Arī 2024. gadā apbūves zemju segmentā tiek prognozēta cenu stabilizācija vai arī neliels cenu kāpums, jo bankas joprojām salīdzinoši aktīvi kreditē īpašumu iegādi.

Augstākais pieprasījums ir pēc zemesgabaliem ar pievadītām inženierkomunikācijām, izbūvētiem pievadceļiem un labu infrastruktūru. Arī ūdenskrātuvju tuvums tiek uzskatīts par priekšrocību zemesgabalu iegādei. Praktiski nav pieprasījuma pēc zemesgabaliem bez pievadītām inženierkomunikācijām un pievadceļiem, izņemot gadījumus, ja tie ir salīdzinoši lēti. Zemesgabalu tirgus situāciju galvenokārt ietekmē banku īstenotā kredīšanas politika, kas ir piesardzīga, kredītējot zemesgabalu iegādi, kā arī ir samazinājies spekulatīvo darījumu skaits; galvenokārt zemesgabalus iegādājas gala patērētāji savām vajadzībām. Potenciālo pircēju galvenie ietekmējošie faktori, iegādājoties zemesgabalus īpašumā, ir tā izmantošanas iespējas, inženierkomunikāciju pieejamība, piebraucamo ceļu esamība un to kvalitāte, infrastruktūras objekti (skolas, bērnudārzi, slimnīcas, tirdzniecības centri un citi), ūdenstilpņu tuvums, sabiedriskā transporta tuvums, zemesgabala platība.

Vērtētāji ir apkopojuši pietiekami plašu informāciju par darījumiem ar vērtējamam Objektam līdzīgiem īpašumiem. Jāsecina, ka vērtējamam līdzīgu īpašumu iegādē bieži dominējošie ir subjektīvie, nevis racionālie un loģiski pamatotie faktori. Novērojams, ka attiecīgā darījuma cena bieži atspoguļo konkrētā pircēja īpašo vērtību, ko viņš piedēvē īpašumam, tas izskaidro salīdzinoši plašo darījumu cenu amplitūdu.

Izanalizējot pieejamo informāciju, kā salīdzināmos objektus vērtētāji ir izvēlējušies zemesgrāmatā reģistrētus darījumus ar līdzīgām zemēm, aprēķinos pielietojot attiecīgas korekcijas.

Apbūvei piemērotu zemes gabalu tirgū cenas ir stabilizējušās vai arī vērojams neliels cenu kāpums labiem īpašumiem pieprasītās vietās. Lielāka pircēju aktivitāte un pieprasījums ir pēc īpašumiem, kas tiek piedāvāti tirgū par zemāku cenu, nekā vidēji piedāvājumā. Aktivitāte vidējas platības zemes gabalu tirgū Strenču pilsētā un blakus reģionos vērtējama kā salīdzinoši zema. Darījumi ar līdzīgiem zemes gabaliem vērtējamā zemesgabala tuvumā ir robežās no ~ 2,5 EUR/m² līdz ~ 5,0 EUR/m².

Zemes gabalu cenas ir atkarīgas no novietojuma konkrētajā vietā, izmantošanas iespējām, zemes gabala platības un formas, komunikāciju pieejamības un citiem faktoriem.

3.2. CITI FAKTORI, KAS IETEKMĒ OBJEKTA TIRGUS VĒRTĪBU

Pozitīvie:

- Objekta novietojums Strenču pilsētā;
- zemes gabals ir apbūvējams;
- tuvumā atrodas galvenās centralizētās inženierkomunikācijas.

Negatīvie:

- mazaktīvs līdzīgu īpašumu tirgus segments,
- zemes gabala izvietojums netālu no kapsētas.

3.3. VĒRTĒJUMĀ IZMANTOTIE PIEŅĒMUMI

Vērtējuma aprēķini tiek veikti, pieņemot, ka:

- ar nekustamo īpašumu nav nodrošināts galvojums;
- nekustamais īpašums nav apgrūtināts ar parādiem, t.sk. nodokļu maksājumu kavējumiem;
- nekustamais īpašums nav apgrūtināts ar nomas vai patapinājuma līgumiem;
- nekustamajā īpašumā nav veikti neatdalāmi ieguldījumi (īpašuma uzlabojumi), uz ko varētu pretendēt trešās personas;
- tika uzskatīts, ka zemes platība atbilst kadastrā fiksētajam lielumam;
- bez novērtējuma atskaitē aprakstītājiem nav citu faktoru, kas ietekmē īpašuma tirgus vērtību;
- īpašums turpmāk tiks apsaimniekots saprātīgi, atbilstoši labākajam un efektīvākajam izmantošanas veidam.

3.4. ZEMES TIRGUS VĒRTĪBAS NOTEIKŠANA AR TIRGUS (SALĪDZINĀMO DARĪJUMU) PIEEJU

Tirgus (salīdzināmo darījumu) pieejas pielietojšanas priekšnoteikums ir attīstīts zemes gabalu tirgus segments. Galvenie vērtēšanas procesa etapi ir:

- 1) nekustamo īpašumu tirgus izpēte un datu atlase par neseniem līdzīgu objektu pārdošanas gadījumiem un aktuāliem piedāvājumiem;
- 2) iegūtās informācijas pārbaude, analīze un objektu – analoģu salīdzināšana ar vērtējamo īpašumu;
- 3) salīdzināmo objektu pārdošanas cenu korekcija, ņemot vērā atšķirības ar vērtējamo īpašumu;
- 4) koriģēto pārdošanas cenu saskaņošana un vērtējamā nekustamā īpašuma pamatotas tirgus vērtības noteikšana.

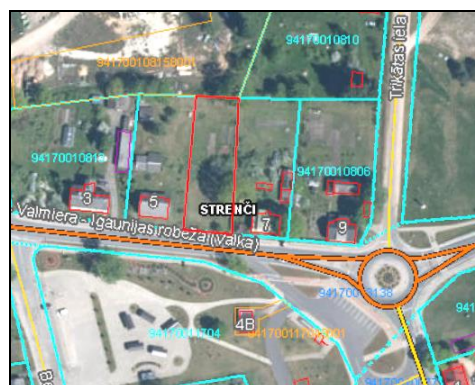
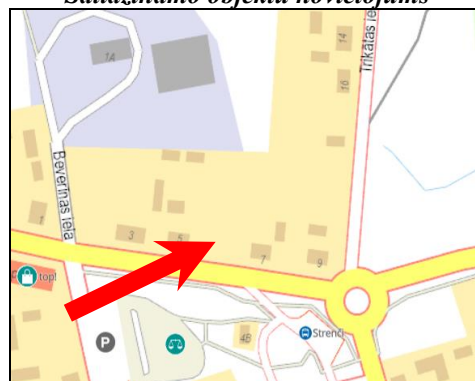
Zemes gabala tirgus vērtības noteikšanai tika izmantota pieejamā informācija par notikušajiem darījumiem ar gruntsgabaliem Strenču pilsētā, kā arī šādu zemes gabalu piedāvājumi.

Izanalizējot pieejamo informāciju, kā salīdzināmie objekti tika izvēlēti:

Nr. **Salīdzināmo objektu raksturojums**

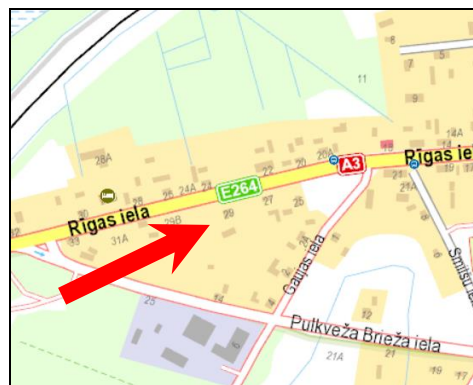
1. zemes gabals *Strenčos, Valkas ielā 5A* (kad.nr. 9417 001 0818). Zeme individuālo dzīvojamo māju apbūves teritorijā. Zemes gabala platība 1 366 m². Īpašums pārdots 26.09.2023. par 5 500 EUR;

Salīdzināmo objektu novietojums



Nekustamā īpašuma – zemes gabala Valmieras novada Strenčos, Miera ielā 7, novērtējums

2. zemes gabals *Strenčos, Rīgas ielā (kad.nr. 9417 001 1014)*. Zeme individuālo dzīvojamo māju apbūves teritorijā. Zemes gabala platība 2 986 m². Īpašums pārdots 22.08.2023. par 14 300 EUR;

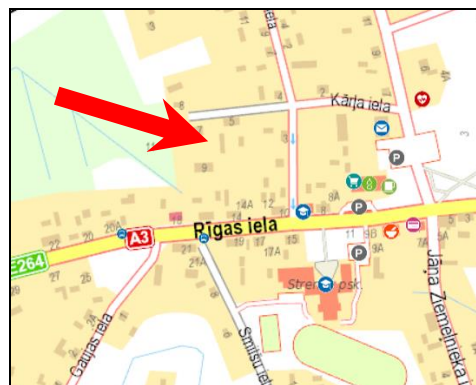


3. zemes gabals *Strenčos, Miera ielā 6A (kad.nr. 9417 001 2810)*. Zeme individuālo dzīvojamo māju apbūves teritorijā. Zemes gabala platība 4 299 m². Īpašums pārdots 25.08.2022. par 10 900 EUR;



Nekustamā īpašuma – zemes gabala Valmieras novada Strenčos, Miera ielā 7, novērtējums

4. zemes gabals *Strenčos, Kārļa ielā 9* (kad.nr. 9417 001 0118). Zeme individuālo dzīvojamo māju apbūves teritorijā. Zemes gabala platība 2 998 m². Īpašums pārdots 13.07.2022. par 11 000 EUR.



Nosakot vērtējamā zemes gabala tirgus vērtību, tiek salīdzināta un izvērtēta zemes gabalu atrašanās vieta, izmantošanas veids, apkārtējās apbūves esamība un atbilstība teritorijas dominējošam lietošanas mērķim, zemes gabala platība, konfigurācija un sastāvs, apkārtējās infrastruktūras attīstības pakāpe un citi faktori. Aprēķinu gaita ir parādīta sekojošajā tabulā.

Aprēķinu tabula.

	Vērtējamais Objekts	Salīdzināmais objekts nr.1		Salīdzināmais objekts nr.2		Salīdzināmais objekts nr.3		Salīdzināmais objekts nr.4	
	Strenči, Miera 7	Strenčos, Valkas iela 5A		Strenčos, Rīgas ielā		Strenčos, Miera iela 6A		Strenčos, Kārļa iela 9	
Zemes gabala platība, m ²	3957	1366		2986		4299		2998	
Pārdevuma cena, EUR		5500		14300		10900		11000	
Darījuma laiks		26.09.2023.		22.08.2023.		25.08.2022.		13.07.2022.	
Nosacītā 1 m ² cena, EUR		4,03		4,79		2,54		3,67	
Salīdzināmie objekti attiecībā pret vērtējamo Objektu									
1. Darījuma finansēšanas apstākļi		līdzvērtīgi	0%	līdzvērtīgi	0%	līdzvērtīgi	0%	līdzvērtīgi	0%
		EUR 4,03		EUR 4,79		EUR 2,54		EUR 3,67	
2. Darījuma apstākļi (tipisks pirkšanas darījums vai piespiedu pārdošana, darījums starp saistītām personām u.c.)		līdzvērtīgi	0%	līdzvērtīgi	0%	līdzvērtīgi	0%	līdzvērtīgi	0%
		EUR 4,03		EUR 4,79		EUR 2,54		EUR 3,67	
3. Pārdošanas laiks		līdzvērtīgi	0%	līdzvērtīgi	0%	sliktāk	1%	sliktāk	1%
		EUR 4,03		EUR 4,79		EUR 2,56		EUR 3,71	
4. Īpašuma novietojums		labāks	-2%	labāks	-2%	līdzvērtīgs	0%	labāks	-1%
		EUR 3,95		EUR 4,69		EUR 2,56		EUR 3,67	
5. Zemes funkcionālie parametri:									
- zemes gabala lielums		mazāks	-4%	mazāks	-2%	lielāks	1%	mazāks	-2%
- izmantošanas veids, atbilstība labākajam un efektīvākajam izmantošanas veidam		līdzvērtīgi	0%	līdzvērtīgi	0%	līdzvērtīgi	0%	līdzvērtīgi	0%
- pieklūšanas apstākļi		līdzvērtīgi	0%	līdzvērtīgi	0%	līdzvērtīgi	0%	sliktāki	1%
- iespēja pieslēgties inženiertehnisko komunikāciju tīkliem		līdzvērtīgi	0%	līdzvērtīgi	0%	līdzvērtīgi	0%	sliktāk	2%
- zemes gabala konfigurācija		labāk	-1%	sliktāk	1%	sliktāk	3%	līdzvērtīgi	0%
- apvidus ekoloģiskie apstākļi - gaisa, ūdens kvalitāte u.c.		sliktāk	1%	sliktāk	1%	līdzvērtīgi	0%	līdzvērtīgi	0%
- grunts apstākļi		līdzvērtīgi	0%	līdzvērtīgi	0%	līdzvērtīgi	0%	līdzvērtīgi	0%
- blakus īpašumu ietekme		līdzvērtīgi	0%	līdzvērtīgi	0%	līdzvērtīgi	0%	līdzvērtīgi	0%
- KOPĀ funkcionālie parametri:			-4%		0%		4%		1%
		EUR 3,79		EUR 4,69		EUR 2,66		EUR 3,71	
Pārrēķinu koeficients		-6%		-2%		5%		1%	
Pārrēķinu korekcija		-EUR 0,24		-EUR 0,10		EUR 0,13		EUR 0,04	
Salīdzināmo objektu kopējās platības 1 m ² koriģētā cena		EUR 3,79		EUR 4,69		EUR 2,66		EUR 3,71	
Salīdzināmo objektu koriģētā cena		EUR 5 174		EUR 14 014		EUR 11 449		EUR 11 109	
6. Citi faktori:									
- nojauicama apbūve, citi īpaši apstākļi		EUR 0		EUR 0		EUR 0		EUR 0	
Salīdzināmo objektu koriģētā cena		EUR 5 174		EUR 14 014		EUR 11 449		EUR 11 109	
Salīdzināmo objektu kopējās platības 1 m ² koriģētā cena, EUR		3,79		4,69		2,66		3,71	
Salīdzināmā objekta svara koeficients		0,2		0,2		0,4		0,2	
Salīdzināmo zemju platības 1 m² vidējā koriģētā cena (tirgus vērtība)		EUR 3,5							
Vērtējamā zemes gabala tirgus vērtība		EUR 13 860							

Tādējādi ar salīdzināmo darījumu pieeju noteiktā zemes gabala tirgus vērtība ir EUR 13 860.

3.5. APRĒĶINU REZULTĀTU IZLĪDZINĀŠANA

Īpašuma novērtēšanai pilnvērtīgi var tikt izmantota tikai salīdzināmo darījumu pieeja. Citu pieeju izmantošana ir stipri ierobežota un tās novērtēšanai netika pielietotas. Attiecīgi noteiktā vērtējamā Objekta tirgus vērtība (aprēķinu rezultātus noapaļojot) ir **EUR 13 900**.

4. SLĒDZIENS

Veicot nekustamā īpašuma – zemes gabala Strenčos, Miera ielā 7, novērtējumu, ir noteikta:

tīrgus vērtība, kas 2024. gada 11. februārī ir **13 900 EUR** (trīspadsmit tūkstoši deviņi simti eiro).

Augstāk minētā vērtība ir labākais viedoklis, kādu varēja pieņemt, vadoties no mūsu rīcībā esošās informācijas un laika ierobežojumiem.

Sertificēts nekustamo īpašumu vērtētājs
(profesionālās kvalifikācijas sertifikāts nr.26)

Arvīds Badūns

5. PIENĒMUMI UN IEROBEŽOJOŠIE FAKTORI

Šajā atskaitē atspoguļotās analīzes, viedokļi un secinājumi balstās uz sekojošiem pieņēmumiem un ierobežojošiem faktoriem:

1. Vērtētāji pieņem, ka īpašuma tiesības un fiziskos parametrus apliecinošie dokumenti ir patiesi.
2. Vērtības aprēķins pamatojas uz mūsu rīcībā esošās informācijas analīzi, kas ietver informāciju par apskatāmo īpašumu un tā tirgus vērtību ietekmējošiem faktoriem uz vērtēšanas dienu. Tiek uzskatīts, ka šī informācija ir ticama un pareiza.
3. Īpašuma stāvoklis tika noteikts, apskatot to vizuāli uz vietas, kā arī izmantojot vērtējuma pasūtītāja un citu personu mutiski sniegto informāciju.
4. Aprēķini pamatojas uz ekonomiskajiem apstākļiem, kas eksistēja novērtēšanas datumā un neiekļauj to pēkšņas izmaiņas ietekmi uz tirgus vērtību.
5. Aprēķini un prognozes ir pakļauti nenoteiktībai un variācijām, atkarībā no nākotnes notikumiem, ko nevar precīzi paredzēt. Tādējādi aprēķini netiek pasniegti kā rezultāti, kurus būtu jāpasniedz, faktiski sasniegtie rezultāti varētu būtiski atšķirties no plānotajiem.
6. Ir pieņemts, ka nav īpašu stāvokļu, kas pazemina vai paaugstina īpašuma tirgus vērtību, un kas var tikt atklāti tikai ar speciālām inženiertehniskām izpētes metodēm.
7. Novērtējumu nav atļauts kopēt un publicēt, tas nav paredzēts nodošanai personām, kas nav saistītas ar novērtējamo īpašumu, kā arī tas nevar tikt lietots citiem nolūkiem kā novērtējuma uzdevumā teikts, bez iepriekšējas novērtētāju un pasūtītāja rakstveida piekrišanas katrā gadījumā atsevišķi.
8. Vērtētāju pienākums nav liecināt tiesas procesā vai būt par lieciniekiem izmeklēšanas gaitā, kas varētu tikt ierosināta saistībā ar vērtējamo Objektu, ja vien šāda nepieciešamība ar tiem netiek iepriekš īpaši saskaņota.
9. Vairums pieņēmumu un aprēķinu, kas lietoti novērtējumā, attiecas tikai uz konkrēto atskaiti un nav lietojami atrauti no tās konteksta.
10. Notikumi vai darījumi, kas notikuši pēc novērtēšanas datuma, vai par kuriem informācija saņemta pēc atskaites nodošanas, nav ietverti vērtējumā un vērtētāji par tiem neatbild.
11. Noteiktās vērtības ir spēkā pie esošajiem LR normatīvajiem aktiem. Šo normatīvo aktu izmaiņu gadījumā noteiktās vērtības var mainīties.

6. VĒRTĒTĀJU NEATKARĪBAS APLIECINĀJUMS

Mēs apliecinām, ka pamatojoties uz mūsu pārlicību un zināšanām:

- tiek uzskatīts, ka faktu konstatācija, ko satur šis ziņojums, ir patiesa un pareiza,
- secinājumus un aprēķinu rezultātus iespaido tikai atskaites tekstā minētie pieņēmumi un tos ierobežojošie apstākļi,
- tās ir mūsu personīgās domas, viedokļi un secinājumi,
- mums nav pašreizējas vai perspektīvas intereses par vērtējamo īpašumu un mums nav personīgu interešu vai aizspriedumu attiecībā uz tām pusēm, kas saistītas ar novērtējamo Objektu,
- mūsu darba apmaksā nav atkarīga no iepriekšnoteiktas vērtības paziņošanas vai vērtību virzīšanas tā, lai tās nāktu par labu klientam, vērtības noteikšanas lieluma, nonākšanas pie iepriekš izvirzīta rezultāta vai kāda cita sekojoša notikuma,
- secinājumi tika veikti un šī atskaite sagatavota saskaņā ar Latvijas “Īpašuma vērtēšanas standartiem” LVS 401:2013,
- tika veikta vērtējamā īpašuma apskate klātienē, pēc kuras tika sastādīta šī atskaite.

Sertificēts nekustamo īpašumu vērtētājs
(profesionālās kvalifikācijas sertifikāts nr.26)

Arvīds Badūns

Pielikumi
(dokumentu kopijas)