

## Stackeln (*Strenči*)

**1909. gadā uzcelts otrs vecākais dzelzsbetona  
tilts pār Gauju Latvijā.**

**1895. gadā** Stackeln apmetnei piešķirtas miesta tiesības. Apbūvei zeme tiek ņemta no Ēveles, Jaunjērcēnu un Ķeižu muižu īpašumiem.

**Strenči** (*Stakkeln*) ir meests ar savu pašvaldību. Tas atrodas 27 kilometrus uz deenvīd-vakareem no Valkas, pē Strenču stacijas, pē kuŗas, pateicotes rosigai tirdzniecībai, sevišķi ar koka materialeem, 1895. gadā nodibinājās meests. Meests atrodas uz triju pagastu zemes un tam kopš 1920. gada ir pašvaldības eestādes un tanī 375 mājās dzīvo 1255 eedzīvotāji (1079 latv.). 1907. gadā uzcelta luterāņu baznīca. Pē Strenčēem atrodas visā Vidzemē pazīstamā un valsts uzturētā vājprātīgo dzeedinatava ar 150 gultām. Skolas ir kopejas ar apkārtejeem pagasteem.



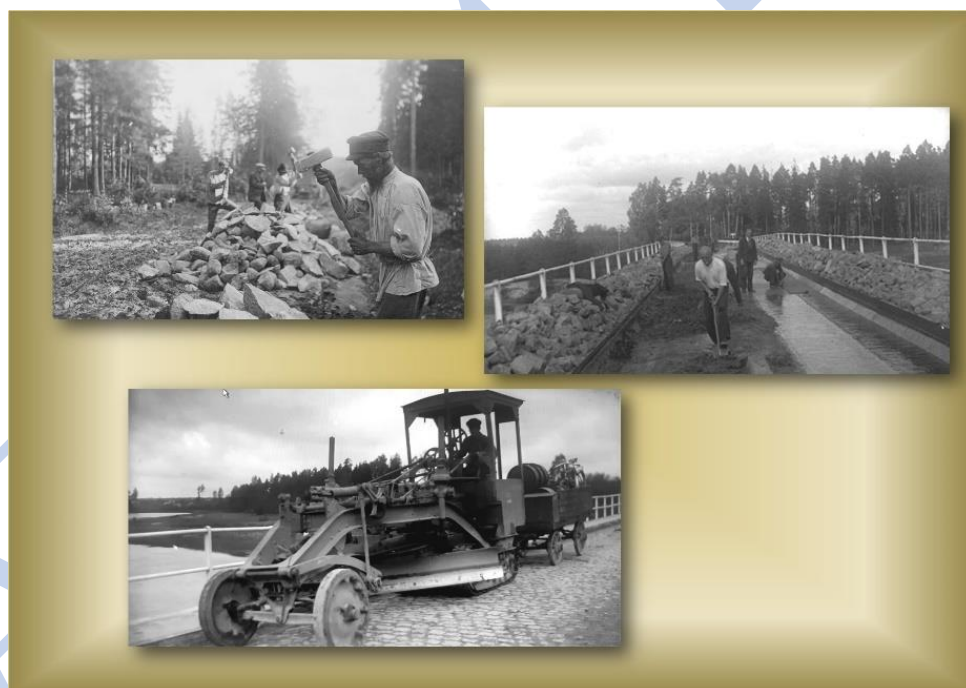
**1904.g.** Stackeln un pirmā emblēma



Tilts pār Gauju (*Aa upe, Coiwa*) ir viens no vecākajiem daudzslaiduma dzelzsbetona tiltiem Baltijas valstīs. Tīla būvdarbus vadīja inženieris A.Verners pē paŗa izstrādātā projekta. Būvdarbi pabeigti **1909.** gada rudenī. Tīla garums ir **97.5** metri, brauktuves platums **4.5** metri. Tilts ir no monolīta dzelzsbetona.



Tiem laikiem tas bija moderns tilts. Tā platums bija būvēts ar aprēķinu, lai uz tilta varētu izmainīties divi pretimbraucoši zirgu pajūgi.



*Bruģakmeņa sagatavošana un ieklāšana*

Mūsdienu automašīnas ir platākas nekā pajūgi, tādēļ tagad braucējiem nākas skatīties, vai kāds no pretējās puses uz tilta jau nav uzbraucis - ja ir, tad jāpagaida.



*Tilts plūdu laikā*



*Fotografēšanās uz tilta- iecienīta vieta*

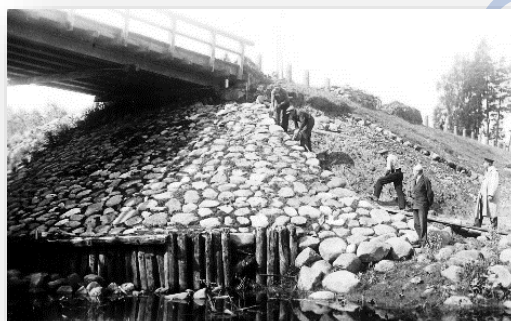
Pirmā pasaules kara laikā, norisot karadarbībai, trešais laidums, skatot no Strenču puses, aptuveni 4 metru garumā daļēji saspridzināts. **1921.-1922.** gadā laiduma cietusī vieta pēc inženiera K.Krivošejina projekta tika salabota.



**1929.**gada pavasara palu laikā Gauja izskaloja tilta labā krasta pieejas uzbērumu un tilta konusu.



Tika paplašināta tilta aila, izbūvējot papildus vēl vienu balstu upē un krasta balsts. Izbūvētie divi laidumi ir no tērauda, ar koka klāju. Toreizējās ekonomiskās depresijas laikā tilts nav pagarināts dzelzbetonā, bet, uzbūvējot papildu balstus, tas pagarināts ar **2 x 16 m** gariem velmēta tērauda siju laidumiem un koka brauktuvi.



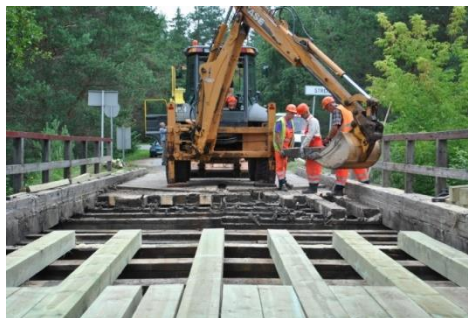
~ ~ ~ ~ ~

**Brauktuves daļu klāja trīs veidu segumi – betons, bruģis un koks.**



Laikam ejot, palielinājās satiksmes intensitāte un automašīnu gabarīti. Sakarā ar to, ka tiltam bija šaura brauktuve un arī balstu pamatnes bija nestabilas, **1968.** gadā tika izstrādāts projekts ar diviem jauniem tiltiem. Tika nosprausta jauna Gaujas pārejas vieta. Tā plānojās taisnā virzienā, braucot no Smiltenes (*Trikātas*), pirms dambja pirmā asā līkuma pa stīgu pāri Gaujai, pāri Slimnīcas attekai, cauri vecajai šautuvei un šosejai **A3** tas pieslēdzās pret Strenču PNS veco ābeļdārzu. Diemžēl tas netika realizēts.

Tādā izskatā tilts saglabājies līdz pat šodienai. Pēdējoreiz tilts daļēji rekonstruēts 1997.gadā, kuras laikā tika nostiprināti upes balsti, salaboti betona izdrupumi, stiprinātas margas, remontēts kreisais krasta balsts un atjaunots koka klājs.



Mūsdienās tilts vairs neatbilst laikmeta prasībām, tas ir nolietojies un turklāt pēdējo gadu laikā pavasaros to apdraud koku sanesumi, kas nelabvēlīgi ietekmē tilta konstrukcijas.



Pašlaik notiek tilta pārbūve. Darbus veic Smiltenes SIA "8 CBR", pēc SIA "Projekts-3" projekta. Lai nodrošinātu satiksmi, ir izbūvēts pagaidu tilts. Remontdarbu laikā tiltam atjaunos dzelzbetona nesošās konstrukcijas, demontēs 1929.gadā izbūvētos 2 balstus, izbūvēs jaunus, pilnībā pārbūvēs tilta virsbūvi un likvidēs tērauda laidumus. Tērauda laidumi tiks pārbūvēti par dzelzbetona un būs arhitektoniski līdzīgi jau esošajām tilta nesošajām betona konstrukcijām, proti, laidumiem, kuri bija izbūvēti paši pirmie. Brauktuves platums tiks saglabāts vecais-4.5 m, ietves tiks paplašinātas līdz 1.5 m, tiks izbūvētas jaunas margas. Pēc atjaunošanas visā tilta garumā ieklās vēsturiskā bruģakmens segumu.



*Šāda izskata akmens bruģis ir saglabājies tilta pieejās. Vēsturiskajam bruģim tilta pieejās (dambim) uzklāts asfalts.*

Pārbūves laikā ar asfaltbetona segumu pārbūvēs tilta pieejas visā dambja garumā no Trikātas puses pirmā asā līkuma līdz tiltam (apmēram 500 m) un Strenču pusē- no tilta līdz jaunajam asfaltam (apmēram 70 m).



## DARBU GAITA ŠORUDEN



*Ceļa darbi tilta pieejās*



*Vecā seguma demontāža*



*Pagaidu tilta laidumu uzbīdīšana uz balstiem*



*Skats uz Trikātas pusi, dambja  
pirmais līkums, ceļa darbi*



*Uzbrauktuve uz pagaidu tilta*



*Vēsturiskā seguma demontāža, bruģakmens līdz atkārtotai ieklāšanai tiek uzglabāts  
maisos*



*1929.gadā izbūvētā papildbalsta un krasta balsta demontāža*



*Vecu siju betona virsmas remonts*





*Demontēta koka daļa*



*Tiek dzīti pāļi 7.balstam (krasta balsts)*

*6. balsta (vecais papildbalsts) remonts*

Darbi turpināsies līdz iestāsies pastāvīgs sals.

*Rakstu sagatavoja*

*Baiba Leite*

30.10.2021